



社協だより
2022.9 No.127



ふれあいネットワークりくべつ

おやこのひろば 夏まつい



7月22日に開催した夏まつりは、13組の親子が足を運んでくれました。
くじ引きや、夏の製作、ボーリングをして、楽しい時間を過ごしました。
保護者の方は「久しぶりのおまつりで楽しかった」とお話しされていました。
コロナ禍で大変なことは沢山ありますが、子ども達の笑顔に元気をもらっています。



ふれあい昼食交流会

6月8日
開催

バス旅行(大空町)



ひがしもこと乳酪館にて



3年振りのバス旅行には13名が参加されました。芝桜は既に終了していたため、行き先を乳酪館へ変更し、見学後には道の駅ノンキーランドひがしもことで昼食をいただきました。参加者からは、「外の空気は美味しい。久々にみんなで食事ができ嬉しかった」「今までなかなか外出ができず、気分転換ができ良かった」と嬉しい感想が聞かれました。



7月20日
開催

講話「日常的に必要な睡眠とのバランスについて」「血液データの見方について」



目と肩がスッキリする体操

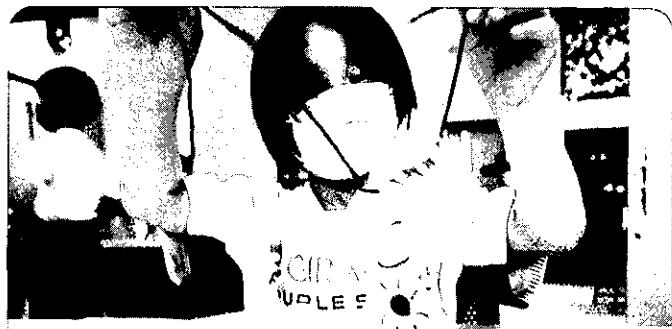


砂糖が一番多く含まれている飲料水はどれでしょう?

7月の昼食交流会には19名が参加されました。保健センターの前田保健師・工藤保健師を講師に招き、健康にまつわる「睡眠」と「健康診断の必要性」についてお話をいただきました。積極的に質問をされる方もおり、保健師を身近に感じて貰える講義となりました。

コロナの感染者数が増加しており、残念ながら会食は中止となり、弁当を配布し終了となりました。

ふれあい昼食交流会は、町内在住の70歳以上の一人暮らしの方を対象に実施しています。(予約が必要です)



7月6日
開催

こども かつエ



▲「雨のしずくの
ガーランド」を
作りました

おやつは
アイス!



昨年の12月以来の開催となりましたが、こどもと大人を合わせ、72名の方が参加してくれました。「次はいつやるの?」「アイス美味しかった!」「ご馳走様でした」と嬉しい言葉と沢山の笑顔、そして一人一人の成長が感じられるそんなひとときでした。



中学校のボランティア部の皆さんが来てくれました

ほっと かつエ



7月13日
開催

皆さん、
何の絵に見え
ますか?



終了後にはお茶菓子のアイスクリームをいただきました

町の委託を受け「ほっとカフェ」を実施しております。毎月、介護予防や健康に過ごすことができるようなお話しと、お茶菓子をご用意しております。ぜひお立ち寄りください。

- 対象 ~ おおむね65歳以上の町民
- 開催について ~ ぐらしのカレンダー、ぷらっと通信でお知らせします

▲今月は保健センターの工藤保健師による「血液データの見方について」のお話しでした

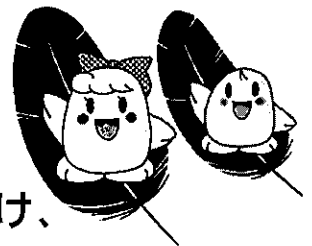


赤い羽根共同募金運動 が始まります

運動実施期間

- ☆ 赤い羽根共同募金 10月1日～12月31日
- ☆ 歳末たすけあい募金 12月1日～12月31日

今年も皆様の温かいご協力をお願いいたします



陸別町社会福祉協議会では、共同募金の助成を受け、様々な福祉事業に取り組んでいます。

赤い羽根共同募金で使われる事業

- ◎ 小地域ネットワーク事業
- ◎ ふれあい昼食交流会事業
- ◎ 育児ママ応援事業
- ◎ ふれあいパークゴルフ大会
- ◎ 「社協だより」の発行



歳末たすけあい募金で使われる事業

- ◎ 歳末たすけあい見舞金
- ◎ 除雪サービス事業
- ◎ 地域住民交流事業(ふれあいサロン)
- ◎ 生き生き元気健康講座
- ◎ ふれあいお届け隊事業

つららちゃん初登場!



しばれ君・つららちゃん ピンバッジ 第5弾

おなじみの「しばれ君」「つららちゃん」がピンバッジになりました。

我が町限定のピンバッジを身に付けることで、赤い羽根をより身近に感じながら、ひとりひとりが「自分の町を良くするしくみ」である共同募金運動を盛り上げてもらいたい!との思いを込め作成しました。 頒布価格 1個 500円

募金グッズのご紹介

ピンバッジ

今年のピンバッジは、全国版の「初音ミク」、北海道限定の「エゾリス」「エゾシカ」です。

いずれも500円の募金でバッジを1つ差し上げます。



「初音ミク」

Art by 木下きのこ © CFM

北海道限定
「エゾリス」



北海道限定
「エゾシカ」



クリアファイル

今年は「初音ミク」3種類、「北海道日本ハムファイターズ」「北海道コンサドーレ札幌」が各1種類の合わせて5種類になります。

いずれも300円以上の募金で1枚差し上げます。

初音ミク



Art by nio © CFM



Art by あずき © CFM

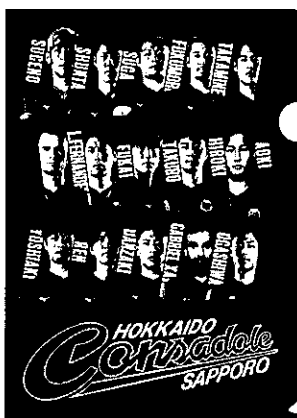


Art by yuutera10 © CFM

北海道日本ハム
ファイターズ



北海道コンサドーレ札幌



(表)



(裏)

皆様のご協力
よろしく申し上げます



お問い合わせ

陸別町共同募金委員会

☎ 27-2760 (陸別町社会福祉協議会)

局長のつるやき

数年前クルミ取りをしました。冬になると我が家に訪ねてくるエゾリスに食料の提供をしようと思いついたのがきっかけです。

子どもの頃の記憶をたよりに、黄色くなった葉っぱを探しに山の方へ車を走らせます。普段あまり気にかけていませんでしたが、町内には意外と沢山クルミの木があって、容易に見つけることができました。ただ、いざ収穫をととなると中々うまくいきませんでした。というのも、たわわになっているクルミの房をめがけ、木の枝をぶつけようとするのですが、肩もあがらないためかコントロールも定まらず、しかも届いていません。なんとか収穫できたクルミ。次に果肉を取り除かなければなりません。誰から教えられたのか忘れましたが（父親だったかな）、この工程は覚えていて、まず土に直接3週間ほど埋めて腐らせます。それを掘り起こして、水で洗淨したあと天日で乾燥して出来上がりとなります。

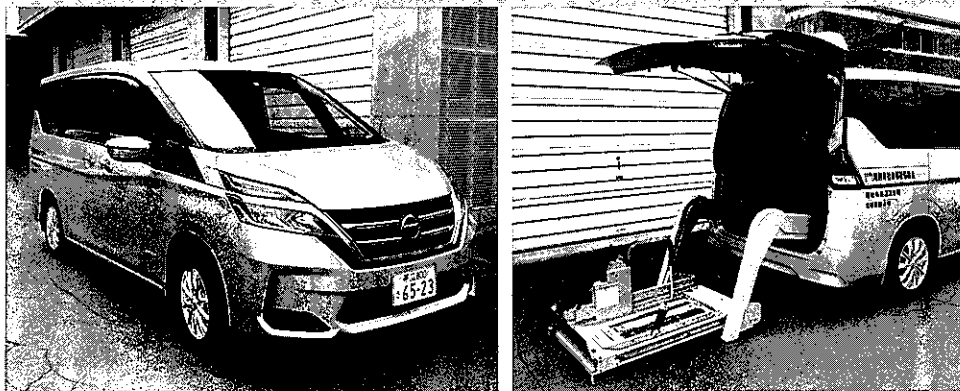
やはりエゾリスにとって大好物なようで、冬を前にして掘り起こした跡の所で匂いを嗅ぎ回っている姿を見かけることがありました。冬になり雪が積もった庭で、クルミを給餌台においておくとそれをちゃんと見つけて、庭のあちこちに一心不乱に雪穴を掘り隠す光景がとてもユーモラスでした。3シーズン楽しみましたが、どういふ訳かパタッとエゾリスが来なくなり、今はクルミ取りをしていません。2シーズン目に用意周到にと買った高枝切りばさみ・クルミを洗うためのかごや虫取り網が……。

春先になると玄関先の道路では、カラスがどこからか啜えてきたクルミを、高い位置まで飛び上がりアスファルトへ落として割ろうと何度もチャレンジする姿を見かけます。そして、道ばたに目を向けるとふたつに割れたクルミの殻が転がっています。感心しちゃいますね。

移送サービス事業の車両を増車しました

このたび、陸別町の補助を受けて、福祉車両（日産・セレナ）を増車しました。

昨年までは車両1台でサービスを提供しておりましたが、移送サービスを利用される方が増え、車両1台では対応できず送迎をお断りする状況が続いておりました。車両が2台になったことで、利用される方の希望日に可能な限り対応させていただきます。



移送サービスとは？

○ 下記の方を医療機関等へ送迎します。

「要介護者」もしくは「要支援者」、障がい者手帳を所持している方で、バスやハイヤー等の利用が難しく車椅子等を必要とする方。

※申請方法や料金等の詳細についてはお問い合わせください。

「ふれあい広場2022りくべつ」開催中止のお知らせ

10月に開催を予定しておりました「ふれあい広場2022りくべつ」ですが、陸別町内でも感染者が発生している状況を鑑み、参加者および関係者の健康・安全面を第一に考慮した結果、今年度につきましても中止することといたしました。

楽しみにしていただいた皆様には大変申し訳ありませんが、何卒ご理解の程よろしくお願いたします。

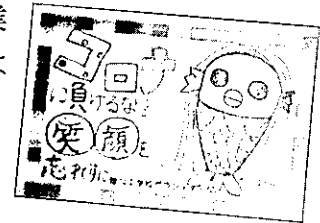


ふれあいお届け隊事業実施のお知らせ

ふれあい広場の代替事業として、今年も「ふれあいお届け隊」事業を実施します。この事業は、70歳以上の町民で、ひとり暮らしまたは在宅で障がい者手帳を所持している方に、商品券と中学生手作りのメッセージカードをお届けする事業です。

○11月頃実施する予定です。

○対象者には、事前に文章をお送り致します。



中学生手作りの
メッセージカード

除雪サービスの受付が始まります

対象者 除雪の援助が必要な方 ※事前の申込が必要です

高齢等のため体力的に除雪することが困難で、町内に居住する家族がならず、特に除雪の援助が必要な方に対し、除雪サービスを提供します。

事業内容 10cm以上の積雪があった時に、自宅玄関から道路まで除雪します

利用料 1回 200円

申込
お問合せ先

陸別町社会福祉協議会 ☎27-2760



ボランティア募集

社会福祉協議会では下記のボランティアを募集しています。

- サロンのお手伝い
- ふまねっとサポーター
- ふれあい昼食会の食事作り
- 子どもや高齢者の話し相手 など
- 給食サービスの宅配
- レクリエーションや工作、手芸などのお手伝い

※個人で登録いただいたボランティアは、活動中の事故に備えてボランティア活動保険を社協で加入させていただきます。

ボランティアは
登録制です!!

善意に深く感謝いたします



…いつも温かいご寄付をお寄せいただきありがとうございます…

次の方々から多くのご寄付をお寄せいただきました。
地域福祉の向上に有効活用させていただきます。

令和4年5月11日～8月23日

住 所	氏 名	金 額	指 定 先	内 容
若 葉 町	三 輪 一 光 様	100,000	社会福祉協議会	父の逝去に際し
新 町 2 区	大 井 守 様	100,000	社会福祉協議会	父の逝去に際し
緑 町	明 河 和 夫 様	100,000	社会福祉協議会	母の逝去に際し
東1条2区	佐 野 義 幸 様	100,000	社会福祉協議会	妻の逝去に際し
札 幌 市	菅 野 眞 砂 子 様	30,000	陸別老人クラブ	転出に伴うお礼
上 士 幌 町	成 田 末 子 様	紙オムツ他	社会福祉協議会	兄の逝去に際し

リングプルが車いすに交換される仕組みについて

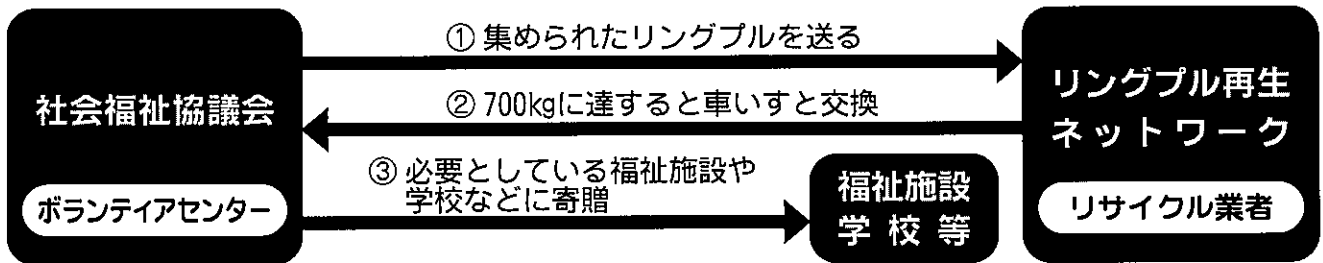
ボランティアセンターではリングプルの回収を行っており、多くの方が社会福祉協議会に持参してくれています。令和3年8月に車いすへ交換したことを「社協だより」で報告させていただきましたが、その後も沢山の方にご協力いただいております。本当にありがとうございます。

今回は集められたリングプルが車いすに交換される仕組みについて説明します。

車いすへ交換される仕組み

ボランティア活動の一つである「リングプル収集」は、集められたリングプルをリサイクル業者に引き取ってもらい、その収益金が車いすの購入代金となります。

交換された車いすは社会福祉協議会を通して必要とする福祉施設などに贈られます。



はじめよう! 収集ボランティア

リングプル収集状況

これからも2台目の車いすの交換を目指してまいりますので、引き続きご協力をお願い致します。
現在は指定の袋約3個(約70kg)という状況です。

お問い合わせ

陸別町社会福祉協議会
ボランティアセンター ☎27-2760

編 集 後 記

今年も残すところあと4か月となりました。毎日があつという間に過ぎていきますね。最近、ダイエットを兼ねて、町内の買い物は歩いて行くようにしています。秋風がとても気持ち良いです。スポーツの秋到来ですね!

短い秋が過ぎたら、冬はウィンタースポーツを楽しもうと思います! (M)

この社協だよりは共同募金の助成金の一部が使われております。