



社協だより  
2021.9 No.124



# ふれあいネットワークりくべつ

## ミニミニ運動会を開催しました!!



6月28日・7月2日に、おやこのひろば“ミニミニ運動会”を開催しました。  
11組の親子が参加し、徒競走や、障害物競走、親子競技などをして楽しい時間を過ごしました!

おやこのひろばでは、絵具遊び、水遊び、製作、イベントなどが盛りだくさん!!  
みんなで、楽しい時間を過ごしませんか? おやこのひろばでお待ちしております☆

開設時間 午前9時～午後3時(月～金)



# ふれあいサロン『ひだまり』

『町民が気軽に集える居場所づくり』を目的として、ふれあいサロン『ひだまり』を毎月開催しております。新型コロナウイルス感染予防のため、5月と6月の開催は残念ながら中止となりました。今回は7月開催の様子をご紹介します。

7月28日  
開催



午前のプログラム  
『簡単ふまねっと運動』

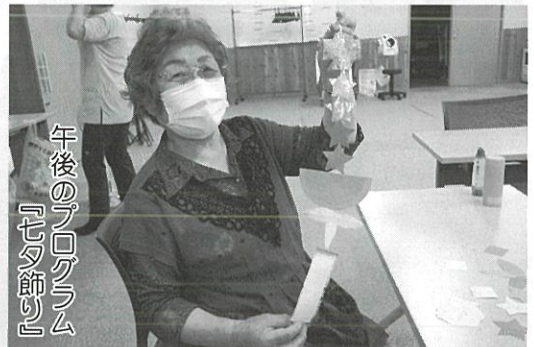


【昼食の献立】  
牛丼・酢の物・  
フルーツゼリー



夏休みの子供さんも  
来てくれました

昼食はどなたでも召し上がれます。(限定15食)  
全てボランティアさんとスタッフの手作りです。



午後のプログラム  
『七夕飾り』

7月21日  
開催

# ふれあいサロン『スマイル』



サロンが  
増えました

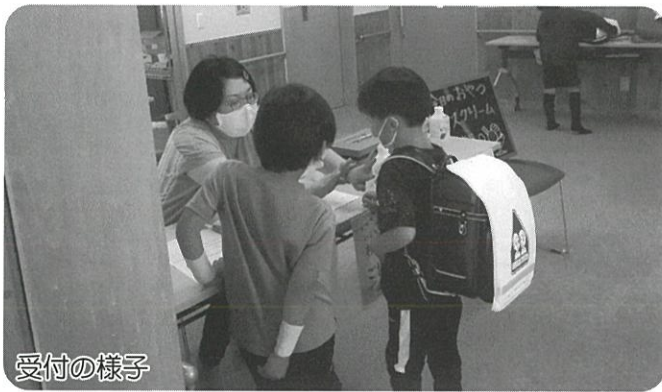
【昼食の献立】  
スタミナそうめん  
ほうれん草のごま和え  
牛乳かん



毎月実施しております、ふれあいサロン『ひだまり』が好評につき、2カ月に1回程度、半日サロン『スマイル』を開催することになりました。午前は簡単ふまねっと運動をおこない、初回にも関わらず7名の方が参加してくれました。昼食はサロン『ひだまり』同様、一食500円（15食限定）で提供しておりどなたでも召し上がる事ができます。

※開催日程はくらしのカレンダー、町内回覧にてお知らせしています。

サロン事業は、共同募金委員会より一部助成を受けて実施しております。



受付の様子



天の川に飾り付けて完成

## 次回開催日

10月6日(水)

11月5日(金)

12月1日(水)

コロナウィルスまん延状況により開催を中止する場合もございます。

7月7日  
開催

# こども かつエ



七夕飾りに願い事を書きました

令和3年度より、町の委託を受け社会福祉協議会で「こどもカフェ」を開催することとなりました。第1回目である7月7日の開催には、66名の方が参加してくれました。七夕飾りに願い事を書いたあとに、おやつのアイスクリューをいただきました。食べ終えた後は、宿題や折り紙をしたりと、思い思いの時間を過ごしました。

おやつのアイスクリューは好評でした!



# ほっと かつエ

7月14日  
開催

町の委託を受け「ほっとカフェ」を実施しております。毎月、介護予防や健康に過ごすことができるようなお話とお茶菓子をご用意しております。ぜひお立ち寄りください。

○対象 ~ おおむね65歳以上の町民

○開催について ~ 「くらしのカレンダー」「ぶらっと通信」でお知らせします。

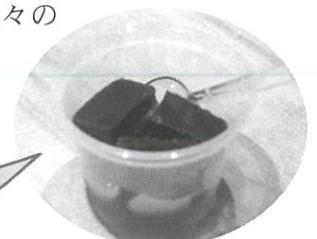


実行委員と談笑できるのも「ほっとカフェ」の魅力のひとつです



7月は保健センターの工藤保健師による「自分の身体の向き合い方・認知症が予防できるヒントについて」のお話でした。5月・6月の開催は中止でしたので、久々の再会に参加者の笑顔もあふれていました。

今月のお茶菓子は「水ようかん」





# 赤い羽根共同募金運動 が始まります

## 運動実施期間

- ☆ 赤い羽根共同募金 10月1日～12月31日
- ☆ 歳末たすけあい募金 12月1日～12月31日

今年も皆様の温かいご協力をお願いいたします



陸別町社会福祉協議会では、共同募金の助成を受け、様々な福祉事業に取り組んでいます。

### 赤い羽根共同募金で使われる事業

- ◎小地域ネットワーク事業
- ◎ふれあい昼食交流会事業
- ◎育児ママ応援事業
- ◎「社協だより」の発行



### 歳末たすけあい募金で使われる事業

- ◎歳末たすけあい見舞金
- ◎除雪サービス事業
- ◎地域住民交流事業  
(ふれあいサロン)

## 令和3年7月大雨災害静岡県義援金を募集しています

令和3年7月1日からの大雨により、静岡県内で大きな被害が発生しました。

陸別町共同募金委員会は、災害により被災された方々を支援することを目的に、義援金の募集を行っております。

社会福祉協議会窓口にて、義援金の箱を設置しておりますので、皆様の温かいご支援、ご協力をお願いいたします。

受付期間

令和3年10月29日(金)まで

受付場所

社会福祉協議会窓口

お問い合わせ

陸別町共同募金委員会

☎27-2760 (陸別町社会福祉協議会)



# 募金グッズのご紹介

## ピンバッジ

今年の陸別町限定「しばれ君」ピンバッジは、陸別中学校ボランティア部の生徒がデザインしてくれました。他にも、北海道限定の「キタキツネ」、全国版の「初音ミク」バッジも取り揃えています。いずれも500円の募金でバッジを1つ差し上げます。

陸別町限定  
しばれ君



赤い羽根共同募金

北海道限定  
「キタキツネ」



陸別町限定  
「しばれ君」

「初音ミク」

11月に  
「雪ミク」  
ピンバッジが  
登場予定!!



Art by またたび団子 ©CFM piapro

## クリアファイル

今年は「初音ミク」3種類、「北海道日本ハムファイターズ」「北海道コンサドーレ札幌」が各1種類の合わせて5種類になります。いずれも300円以上の募金で1枚差し上げます。

初音ミク



Art by R\_pro\_09 ©CFM piapro



Art by ほむり ©CFM piapro



Art by 風兎ふう ©CFM piapro

北海道日本ハム  
ファイターズ



北海道コンサドーレ札幌



選手の缶バッジもあります(200円募金)

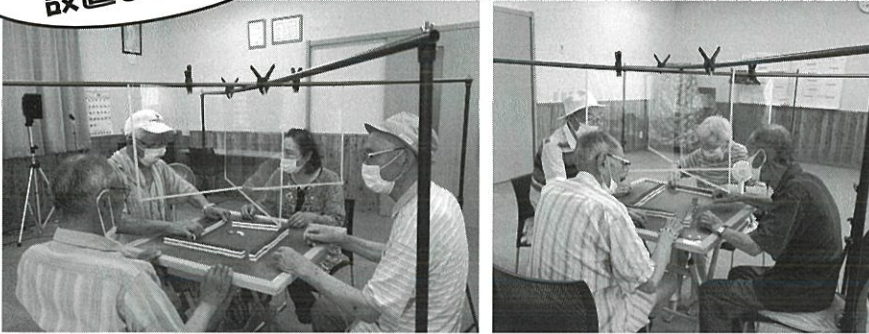


皆様のご協力よろしくお願ひします

陸別町共同募金委員会 陸別町社会福祉協議会  
☎ 27-2760 (保健センター内)

パーティションを  
設置しました

## ふれあいマージャンサロン



毎週木曜日の午後より、高齢者交流センターで「ふれあいマージャンサロン」を開催しています。検温・手指消毒・換気・パーティションを設置し、安全に参加していただけるよう努めています。毎週8名程の方が参加されており、「頭と指先の運動に良い」と好評です。

※開催日・時間等の詳細は、くらしのカレンダーにてお知らせしています。

## 赤い羽根共同募金の助成により活動車両を更新しました!

このたび、北海道共同募金会の助成を受けて、軽自動車（スズキアルト）を更新させていただきました。地域福祉活動の推進に必要な車両が整備でき、より充実した事業実施をしております。共同募金にご協力いただきましたみなさまに心よりお礼申し上げます。



## 局長のつぶやき

陸別の秋ってほんと短いですね。でも、結構楽しめることもあるんですよこれが。

クルミ取りもそのひとつ。クルミの木は、他の木々よりもいち早く黄色く色づくので見つけやすく、たわわになったクルミの実の房はまるでブドウのシャインマスカットのごとく見事なものです。豊作の年のクルミ取りは、本当に面白いです。

話はガラッと変わりますが、フラッシュモブって聞いたことがありますか？

有名なのが、街中で突如一人がコントラバスで演奏を始めます。しだいに道行く人たちが立ち止まりその音に聞き入ります。するとどこからとなくバイオリンやフルートさらにはトランペットなど管楽器や打楽器の奏者が加わり、最後にはフルバンドで演奏するというパフォーマンスです。他にも結婚式場で、ひとりのウエイターが突然ダンスを始めたかと思うと、次から次とまわりのスタッフが加わり息の合った素晴らしいダンスを披露したりすることもあります。

3～4年前になりますが、霜が降りたかなって思うほど冷え込んだ朝何気なくベランダから外を眺めていると、朝日に照らされ輝いていたせいか黄色く色づいた大きなカツラの木に目がとまりました。上の方から葉が1枚、2枚とはりはり落ちていくのが見えた次の瞬間、まるでスイッチが入ったかのごとく、一斉に次から次へと葉が落ちていくではありませんか。葉が丸くてハートの形をしていて、それがパラパラと降り注いだ根元の周りは、あっという間にまるでハート柄の黄色い絨毯を敷いたのごとく、それはそれは壮観なパフォーマンスでした。これも、カツラの木によるフラッシュモブなんですよ。

これは、葉の付け根に離層が形成されるタイミングに、無風であることと前の晩一気に冷え込みが強くなり、その翌朝に日が差し込むという条件がすべて揃うことが必須のようで、その後毎年気をつけて見っていますが、あの日ほどの見事な落葉のショーにはなかなかお目にかかることができていません。

ユーチューブで調べてみると、他のまちではイチョウの木でも一斉の落葉を見ることができるといいますね。みなさんも陸別ならではの秋の楽しみ見つけてみてください。

# 除雪サービスの受付が始まります

**対象者** 除雪の援助が必要な方 ※事前の申込が必要です

高齢等のため体力的に除雪することが困難で、町内に居住する家族がらず、特に除雪の援助が必要な方に対し、除雪サービスを提供します。

**事業内容** 10cm以上の積雪があった時に、自宅玄関から道路まで除雪します

**利用料** 1回 200円

申込  
お問合せ先

陸別町社会福祉協議会 ☎27-2760



# ボランティア募集

社会福祉協議会では下記のボランティアを募集しています。

- ふれあいサロンのお手伝い
- 給食サービスの宅配
- 移送サービスの運転手
- ふまねっとサポーター
- レクリエーションや工作、手芸などのお手伝い
- 子どもや高齢者の話し相手 など

※個人で登録いただいたボランティアは、活動中の事故に備えてボランティア活動保険を社協で加入させていただきます。

ボランティアは  
登録制です!!

# ふまねっと運動教室

「ふまねっと運動」は、歩行機能の改善に効果があり、認知機能改善の効果も期待できます。

感染予防に努めながら実施しておりますので、興味のある方はぜひご参加ください。

**開催日時** 毎週木曜日 午前10時～11時30分

**開催場所** 保健センタートレーニング室



詳しい日程は「町民くらしのカレンダー」で確認いただくか、社会福祉協議会（☎27-2760）までお問い合わせください。

# 善意に深く感謝いたします



…いつも温かいご寄付をお寄せいただきありがとうございます…

このたび香典返し、各種行事等の返礼簡素化によるご芳志を、次の方々から多くのご寄付をお寄せいただきました。地域福祉の向上に有効活用させていただきます。(順不同)

令和3年5月7日～8月12日

住 所	氏 名	金 額	指 定 先	内 容
中 斗 満	坂 倉 ト キ さん	100,000円	社会福祉協議会	夫の逝去に際し
南 斗 満	菊 地 登 さん	100,000円	社会福祉協議会	兄の逝去に際し

## 「ふれあい広場2021りくべつ」 開催中止のお知らせ

10月2日(土)に開催を予定しておりました「ふれあい広場2021りくべつ」ですが、新型コロナウイルス感染症が拡大している状況を鑑み、参加者および関係者の健康・安全面を第一に考慮した結果、今年度につきましても中止することといたしました。

楽しみにしていただいた皆様には大変申し訳ありませんが、何卒ご理解の程よろしくお願いいたします。



## FAX番号変更のお知らせ

社会福祉協議会のFAX番号が **0156-27-2017**へ変更となりました。よろしくお願い致します。

目標量に到達!!

## はじめよう! 収集ボランティア

### リングプル収集状況

皆様にご協力頂いたリングプルですが、8月に目標量に到達いたしました!!長年にわたり皆様のご協力に大変感謝いたします。

これから2台目の車いすの交換を目指していきますので、引き続きご協力をお願いいたします。



お問い合わせ

陸別町社会福祉協議会

ボランティアセンター ☎27-2760



編 集

後 記

今年の夏は、暑い日が続きましたね。

そんな中でも、マスクを付けての生活…。早くマスクを外して安心して過ごせる日常が戻ってきてほしいですね。

これから、食べ物がおいしい季節がやってきます!!おいしい物をたくさん食べて、ひろばに来てくれる子どもたちに負けないよう、元気に過ごしていきたいです!

(S)

この社協だよりは共同募金の助成金の一部が使われています。



# あい、してる？

多く持っているものがあれば ひとつ 分けあい  
距離があっても 困っている人がいれば 助けあい  
心の余裕を保って 焦らず あわてず ゆずりあい  
大変な時でも働く人に 皆で感謝して ねぎらいあい  
明日も笑えるよう 心をおだやかに はげましあい

あいは、人を思う気持ちから始まる。

あいがあれば、皆がやさしくなれる。安心できる。豊かになれる。

そうして、ひとりひとり、支えあいたい。

SHARE♡  
♡HELP  
GIVE♡  
CARE♡  
♡CHEER



## 赤い羽根共同募金

皆様からのご協力をお待ちしております。  
募金はお住いの地域の共同募金会窓口までお持ちください。

お問い合わせ  
社会福祉法人 北海道共同募金会 電話 011-231-8000  
〒060-0002 札幌市中央区北2条西7丁目 かでる2.7 4階

# 福祉の現場から「ありがとう」の声が届いています。

## 三笠市

三笠市社会福祉協議会

### 災害ボランティアセンター設置準備事業



事前に必要な物品を備蓄し、災害発生時にはセンターの設置および運営が円滑にできるよう準備をしています。また三笠市は豪雪地帯で、過去に雪害で悩まれた年もあり、冬季における災害への対応も求められることから、あらゆる状況に対応できる準備が必要となります。今後は備品の整備を継続して行い、災害ボランティアセンター設置運営訓練なども検討しています。ありがとうございました。

## 苫小牧市

(NPO)もなみ会  
サポートセンターあそしえ

### 車両購入事業 (セレナ)



皆様からの募金のおかげで、8人乗りの送迎車両を購入することができました。公共交通機関の利用が困難な方々を対象に送迎サービスを行っていますが、行事等を行う際にも有効に使わせていただきます。今後は希望される多くのニーズに応え、サービスの充実につなげることができます。皆様の善意に感謝し、これからも一生懸命頑張ります。本当にありがとうございました。

# あなたの募金が、北海道の福祉を支えています。

## 子どもたちや青少年の健全育成のために

子育て中のお母さん、お父さんを応援する活動や、子どもたちが地域で暮らす様々な世代の人たちと触れ合う世代間交流事業のほか、児童養護施設等で暮らす子どもたちへの支援を行っています。



## 被災者とボランティアを支える活動のために

大規模な災害が起こった際に被災された人々とボランティアをつなぐ災害ボランティアセンターの設置・運営支援や、被災した福祉施設の復旧支援等に役立てられます。



## お年寄りが安心して暮らせる地域づくりに

一人暮らしのお年寄りのためにボランティアさんが訪問し、栄養の整った食事を届けたり、地域から孤立をなくすことを目的とした活動等に役立てられています。



## 障がいのある人たちの社会自立のために

障がいのある人たちの社会参加支援、就労活動に必要な機器の購入、または福祉施設への車両整備等に役立てられています。



## 地域で活躍するボランティアの育成や研修に

学校で行われる思いやりの心を育てる福祉教育や、地域で福祉の担い手を育てるボランティア研修会等に役立てられています。



# 赤い羽根共同募金は「計画募金」です。

3~5月

## 助成計画と目標を立てる



助成計画を立て、要望を実現するために必要な金額を「目標額」として決め、募金活動の準備に取りかかります。

10月1日

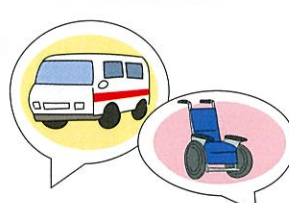
## 募金活動が一斉にスタート



全道各地で10月1日から赤い羽根募金、12月1日から歳末たすけあい募金運動が始まります。

翌年度に向けて

## 福祉団体から申請を募集



社会福祉施設や団体、ボランティアなどから、助成が必要な福祉活動の申請を募集し、配分委員会等により申請内容を調査、検討します。

翌年4月

## 集計後募金は助成先へ



寄付金額を勘案し、助成先と助成金額を決定します。4月に助成金が交付され、道内の福祉活動に使われます。