

Rikubetsu Town

りくべつ

Public Information No.660

2016



平成28年



～今月の表紙～

極寒の「安心してください!」に大歓声

第35回しばれフェスティバル

～よしもとお笑いステージショー (2月6日)

- ◇ 第35回しばれフェスティバル
- ◇ 町長と中学生との対話の集い
- ◇ 五輪メダリスト長島圭一郎さん来町



第35回

しほれフェスティバル

とにかく明るい安村 @yasudebu · 2月6日
陸別しほれフェスティバルは無事終わりました！寒い中、たくさんの人に
来ていただきありがとうございます！安心して下さい、生きてます
よ！ p.twitter.jp/vczzn

とにかく明るい安村さんのTwitterより

最低気温 マイナス26.9℃

日本一の寒さ 12,000人が体感



今回で35回目を迎えたしほれフェスティバルが2月6日・7日の2日間にわたり開催されました。

開催2日間の来場者は、延べ12,000人で、ここ10年で最多の来場者を記録。イベントのメインとなる人間耐寒テストには2,822人が参加して日本一寒い町を体感しました。

人間耐寒テスト参加者のために作られたバルーンマンション（写真上）としほれ花火（写真左）



第35回 しばれフェスティバル



しばれ君&つらちゃんも大忙し



日本一の寒さで記念撮影



初登場のワックスボールとジャンボ滑り台の雪像



ラリーカー体験



大人気の乗馬体験



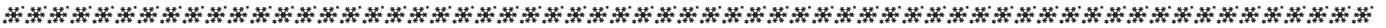
しばれフェスティバルの開催に合わせてりくべつ鉄道も特別運行しました。

今回の特別企画として、よしもとお笑いステージショーが開催両日ともに行われ、6日に出演した「とにかく明るい安村」さんのステージでは、会場内が多くの来場者で溢れかえりました。

7日の朝の気温は、マイナス26・9℃を記録。この日の日本一の寒さとなりました。

また、陸別の1月から2月7日朝までの最低気温を当てる「しばれクイズ」の正解が発表され、2月2日に観測所で記録されたマイナス33・9℃を幕別町から応募した方が見事的中させました。

イベントの最後は、恒例の大抽選会が行われ、35回の節目にふさわしく大盛況のうち閉幕しました。



設営協力8社に感謝状

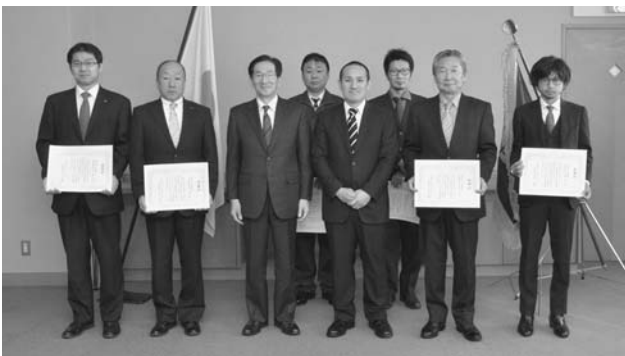
今回のしばれフェスティバルの会場設営には、地域貢献活動として8社の協力を頂きました。

1月30日には、観客席や雪像づくり、来場者用駐車場の除雪作業やテント設営を行い、7社から14人の参加を頂きました。また、会場の中心となる「命の火」については1社の協力を頂き設営することができました。

これらの協力に対し2月3日に各社へ陸別町から感謝状が贈呈されました。

協力会社は、次のとおり。

- (株)石橋建設 (陸別町)
- (株)高橋組 (陸別町)
- (株)バンドウ (陸別町)
- (株)松浦建設 (陸別町)
- (株)渡邊組 (陸別町)
- (有)佐々木林業 (陸別町)
- (株)遊佐組 (池田町)
- (株)岡崎組 (本別町)



2月3日に行われた感謝状の贈呈式(写真上)と1月30日に行われた観客席の設営作業(写真下)

生徒の意見を町づくりに

平成27年度「町長と中学生との対話の集い」

2月19日 陸別中学校1・2年生と野尻町長が町の未来について語り合う「対話の集い」が陸別中学校で開かれました。

この集いは、陸別の将来を担う中学生が町長と直接話し合うことで町に必要なもの、陸別の良さを改めて認識することを目的に今回初めて行われました。

野尻町長は、中学1年生

と給食のカレーライスを一緒に食べて交流し、5校時目に2年生を加えて対話の集いが行われました。

対話の集いでは、生徒から寄せられた事前アンケートの質問に野尻町長が回答。「どんな町にしたいか？」の質問には、「町の宝である皆さんが、将来戻ってきたいと思える町づくりをしたい」と語り、「町は儲かっ

ていますか？」には、町の貯金（基金）、借金（起債）の状況を交えて財政状況を丁寧に説明しました。

また、観光に関する質問では、しばれフェスティバルの「人間耐寒テスト」が始まったきっかけとなった逸話が披露されました。

最初は固い雰囲気だった生徒も、次第に緊張がほぐれ、町長から「陸別に欲しいものは？」という質問には、「市街地にもっと木を」、「遊具がある公園が必要」、「いつでも運動できる体育館や温水プールが欲しい」、「CDやゲームがたくさん売っているお店が欲しい」など活発な発言がありました。

会の最後には野尻町長から「嫌なことでも失敗を恐れずに取り組めばいつか役に立つ。そうやって自分を磨いて欲しい」と生徒にエールを送り、「何かあれば、いつでも町長室に来てください」と締めくくりました。



生徒と一緒に給食を食べる野尻町長（写真右）と対話の集いの様子（写真下）



（このブロックは上記のCaptionと重複する内容を含みます）



世界の滑りに大きな歓声

スピードスケート 五輪メダリスト

長島圭一郎さん 来町



1月27日 バンクーバー五輪の銀メダリストの長島圭一郎さん（池田町出身）が当町を訪れ、特別講師として陸別小学校の児童にスピードスケートを指導しました。

授業は、高学年と中学年の2回に分けて行われ、長島さんは児童と一緒にリンクを回りながら滑りのコツを丁寧に教えていました。

授業の最後には、長島さんの模範滑走が披露され、見学した児童らから大きな歓声が上がりました。



児童に指導する長島さん（写真上）と長島さんの模範滑走（写真下）

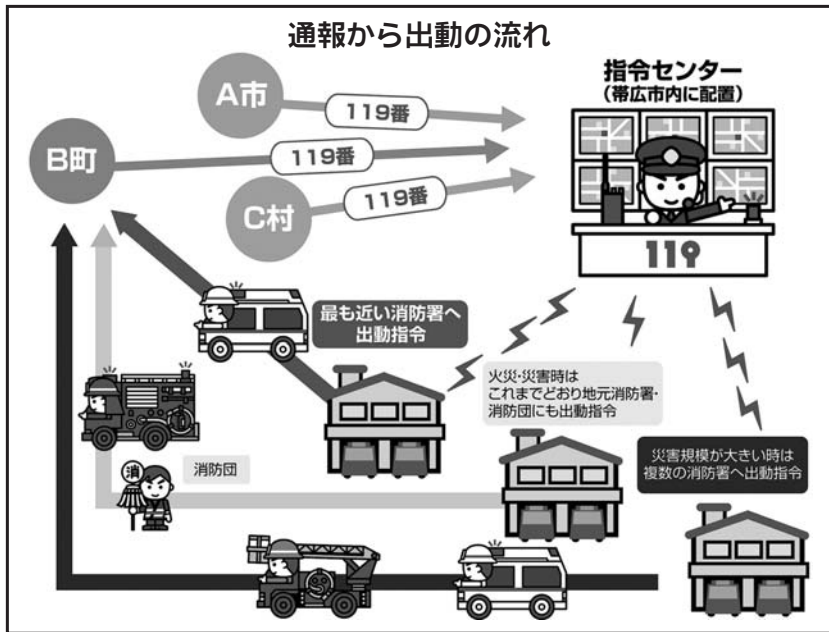
平成28年4月1日から

十勝の広域消防が始まります

「とかち広域消防局」がスタート

4月1日から、十勝管内のすべての消防署は、十勝全域を管轄する「とかち広域消防局」としてスタートします。

この「とかち広域消防局」の管轄面積10832km²は国内最大で、人員・車両台数も北海道では札幌市消防局に次ぐ規模となります。



お願い

十勝の全市町村の119番通報を1ヶ所（指令センター）で受け付けますので、より速く場所を特定するため、場所を告げるときは必ず市町村名から伝えて下さい。

Q 何が変わりますか？

A 主に変わるののは次の2つです。

◇ 119番通報の受付

これまでは市町村ごとに地元消防署で受け付けていましたが、今後は十勝管内全ての119番通報を、帯広市内に配置する「指令センター」で一括して受け付けます。

◇ 出動体制の変更

市町村の境界に関係なく、最も近い消防署から現場に出動します。

Q 町村から離れた場所で119番通報を受付して、出動が遅くならないの？

A 遅くなることはありません。119番通報を受け付ける「指令センター」が備える高度な機能の活用で、これまでよりも場所の特定や出動指令が速くなり、また、出動中の救急車・消防車に災害現場への最適ルートなど詳細な情報を送ることで、今まで以上に早い現場への到着・活動の開始が可能になります。

Q その他に変わることは？

A 建物等の火災予防に関する基準等が統一的に整備されます。

Q これまでと変わらないところはありますか？

A 各市町村の消防体制や消防署と消防団の連携はこれまでと変わりありません。

◇ 消防署の場所や車両の配置などは変わらず、各市町村の消防体制は保たれます。

◇ 広域化により消防団は各市町村の組織となりますが、消防署との連携は維持され、これまでどおり地域に密着した形で火災や災害などに対応していきます。

119番通報受付の切り替え時期について

119番通報の指令センター受付への切り替えは、平成28年4月1日から1週間程度の期間で町村ごとに順次切り替えが実施されます。この期間中、切り替え実施前の町村の119番通報は今までどおり地元消防署で受け付けられますので、出動に影響はありません。

問合せ

陸別消防署 0277-25524

陸別町人口ビジョン・総合戦略について

連載
第4回

10月30日に策定されました、陸別町人口ビジョン・総合戦略の内容について、広報12月号より全4回の連載でお知らせしています。今回は最終第4回目で、総合戦略（その2）として掲載します。

第4回 陸別町総合戦略について（その2）

Ⅲ 今後の施策の方向

(4) 講ずべき施策

基本目標1	指 標	数値目標（平成31年度まで）
【安定した雇用の場を創出する】	新規雇用者数	5年間で50人
	町内新事業参入数	5年間で5業種

分 類	具体的な施策	重要業績評価指標（KPI）
①地域産業の競争力の強化	○農業基盤の強化と農業の活性化	新規就農者数……1組/年 農業生産法人数……3法人/5年
	○緑豊かな森林の育成	林業従事者新規通年雇用者数……3人/年 野ねずみ個体数……36頭→18頭/1ha
	○地域の新ブランドの開発	新規研究開発品目数……1件/年
	○活力ある商工業の育成	新事業参入数……1業種/年 住宅用発電システム導入戸数……1戸/年 商業活性化施設利用イベント数……4回/年
②人材育成と雇用対策	○雇用の場の情報提供	新農業人営農指導数……1件/年 無料職業紹介所求人登録者数……8人/年
	○労働環境の充実	地元雇用促進事業利用者数……10人/年 移住・産業振興研修施設稼働率……80%/年

基本目標2	指 標	数値目標（平成31年度まで）
【新しいひとの流れをつくる】	転入者数	5年間で110人
	転出者数	5年間で110人
	移住者数	5年間で20人

分 類	具体的な施策	重要業績評価指標（KPI）
①移住・定住対策	○移住・定住支援の充実	窓口を経由して移住する者の人数……4名/年 移住体験者数……30名/年
	○観光振興の充実と移住交流対策	観光入込客数……19万人/年

目標：陸別町の2060年の総人口 1,550人

この2060年の総人口1,550人は、陸別町を残すための目標値であり、それは町民の皆さんの協力が第一です。



来町したモンゴルと札幌の高校生と関係者による記念撮影

講義の中で生徒からは、「オーロラの発生は予測可能か」、「色が決まる仕組みは」などの質問が出され、出館長が丁寧に説明しました。また、デイスカッションで出館長は、科学者の要件として「物事を広い視野で捉え、仮説を立てて試行錯誤を繰り返すことが大切」と生徒にアドバイスをしました。

2月1日、2日の日程でモンゴルの高校と札幌日大高校の生徒22人が来町し、銀河の森天文台の上出洋館長によるオーロラについての講義を受けました。

この訪問は、科学技術振興機構が行っている日本・アジア青少年サイエンス交流事業「さくらサイエンスプラン」の一環として札幌日大高校が実施したもので、文部科学省のスーパーサイエンスハイスクール（SSH）に指定されている同校に銀河の森天文台の上出洋館長が指導等で関わっている縁で実現したものです。生徒は1日に来町して銀河の森天文台を見学し、2日には役場庁舎の町議会議場を使用して講義とデイスカッションが行われました。

モンゴル・札幌の高校生がオーロラを学ぶ

陸別町人口ビジョン・総合戦略は、役場総務課の窓口で配置しているとともに、陸別町ホームページのお知らせに、掲載させていただきます。ごめい。

(5) 推進体制

総合戦略の各種施策は、次の2つの体制の構築により着実に推進します。また、総合戦略の内容を広く住民にお知らせします。

①戦略を推進するための体制
本総合戦略の趣旨を踏まえ、総合戦略を中心とした地方創生の取組みに係る、行政、住民、企業、団体等の一層の連携と機動的な対応を図るため、役場内に設置した「陸別町まち・ひと・しごと創生本部」を中心に施策の推進を図ります。

②戦略推進の管理を行うための体制
総合戦略は各施策に数値目標を設定し、町全体で目標を共有したうえで、成果を重視した取組みを進めるものです。

計画推進の進捗管理を強化して高い実効性を確保するため、PDCAサイクルに基づく施策の効果検証を、住民と産官学金労官の代表者が参加する「陸別町地方版総合戦略等検討会」において毎年度行い、必要に応じて総合戦略の改訂を行い、次期の推進体制を強化するサイクルを構築するものです。

基本目標 3

【結婚・出産・子育てしやすい環境をつくる】

指 標	数値目標 (平成31年度まで)
婚 姻 数	5年間で40組
出 生 数	5年間で75人
保健師による 妊産婦家庭訪問	5年間で100%を維持
保育所待機児童数	5年間で0人を維持

分 類	具体的な施策	重要業績評価指標 (K P I)
①結婚・妊娠・出産・育児の切れ目のない支援	○結婚支援の充実	交流事業による成婚者数……3組/5年
	○育児支援事業	おむつ用ゴミ袋支給世帯数……25世帯/年 保健師産後訪問 ……………100% 保健師新生児訪問 ……………100% 出生数……………15人/年
②子ども・子育て支援	○子育て支援事業	待機児童数……………0人を維持 保育ママ利用者数……………5人/年
	○学習等支援事業	英語指導助手雇用者数……………1人/年 学習支援員雇用数……………2人/年

基本目標 4

【安心・安全に暮らせる地域をつくる】

指 標	数値目標 (平成31年度まで)
高 校 通 学 者 数	5年間で50人
高齢者の転出者数	5年間で15人

分 類	具体的な施策	重要業績評価指標 (K P I)
①地域交通対策	○地域交通の利用促進	路線バス利用者数 ……延べ900人/年 通学定期利用者数……………35人/年
②安心な暮らしの確保	○保健・医療の充実	国保特定健診受診者数 ……300人/年
	○在宅高齢者等への支援	高齢者転出者数……………3人/年
③住宅対策	○空家、敷地の利活用の推進	消防団員不足者数……………3人/年
		空家解体数……………5棟/年 民間活用住宅建設費助成件数……………5棟20戸/5年

※具体的な事業は、「陸別町人口ビジョン・総合戦略」に掲載されています。



プラネタリウムのドーム内に投影されたオーロラを楽しむ来館者

オーロラウィーク2016

2016.2.3~2.14

オーロラウィーク2016が2月3日から14日までの12日間にわたり銀河の森天文台で開催されました。

このオーロラウィークは、カナダ・イエローナイフで発生するオーロラを生中継で天文台にあるプラネタリウムのドーム内に投影するもので今回で4回目の開催となりました。

開催期間中は、上出洋介館長によるオーロラ予報を天文台ホームページに掲載。また、随時説明会が行われた他、今回から上出館長自ら設問を監修した「オーロラ検定」も行われました。訪れた来館者は臨場感溢れるオーロラを楽しむとともにオーロラについて学ぶ貴重な機会となりました。

町職員の給与

表1 人件費（給与費）の状況（平成27年度一般会計予算・一般職）

年度	歳出総額（A）	人件費（B）	人件費の占める割合（B/A）
平成27年度	37億9,290万円	5億0,144万円	13.22%

表2 平成27年度一般会計の職員給与当初予算（一般職）

職員数	職員給与費			1人当たりの給与費（平均）
	給料	職員手当	合計	
73	278,719千円	222,730千円	501,449千円	6,869千円

表3 初任給と経験年数別・学歴別の平均給料月額（平成27年4月1日現在）

区分	学歴	経験年数	初任給	10年以上 15年未満	15年以上 20年未満	20年以上 25年未満
			一般職	大学卒	4月1日現在	174,200円
	高校卒	4月1日現在	142,100円	—	297,800円	327,500円

表4 20歳代から50歳代までの平均給料月額（平成27年4月1日現在）

区分	20歳代	30歳代	40歳代	50歳代
平均年齢	24.8歳	36.3歳	45.2歳	52.8歳
平均給料	181,488円	282,230円	362,679円	394,994円

表5 主な手当の支給基準と支給月額
（平成27年12月1日現在）

区分	支給基準	支給月額
扶養手当	配偶者	13,000円
	配偶者以外の扶養家族 (15~22歳 5,000円加算)	6,500円
	配偶者のいない職員の扶養家族(1人のみ) (15~22歳 5,000円加算)	11,000円
住居手当	借家等 (7,000円以上の家賃を対象)	25,000円以内
	持ち家	17,000円
通勤手当	自家用車等利用者 (片道2km以上)	2,000~31,600円
	交通機関利用者	55,000円以内

表6 期末勤勉手当の支給割合
（平成27年12月1日現在）

支給月	町職員	国家公務員
6月	1.90ヵ月分	1.90ヵ月分
12月	2.20ヵ月分	2.20ヵ月分
合計	4.10ヵ月分	4.10ヵ月分

表8 部門別職員数の状況（各4月1日）

区分	職員数			定数	
	H27	H26	増減 (H27-H26)		
町長部局	出納課	3	3	—	85
	総務課	14	14	—	
	町民課	9	9	—	
	保健福祉センター	19	17	+2	
	産業振興課	14	15	-1	
	建設課	7	7	—	
	国保関寛齋診療所	15	15	—	
教委事務局	9	9	—	11	
農委事務局	1	1	—	1	
議会事務局	2	2	—	2	
選管事務局	1	1	—	1	
計	94	93	+1	100	

表7 特別職の給料・報酬の状況
（平成27年12月1日現在）

区分	給料月額	期末手当の支給割合
町長	680,000円	年間2回に分けて 4.10ヵ月分
副町長	561,000円	
教育長	510,000円	
議長	286,000円	年間2回に分けて 3.85ヵ月分
副議長	217,000円	
議員	175,000円	

○陸別町役場職員の給与などについては、お知らせいたしません。
○職員の給与は、「条例」などにより基準が定められていますが、ご質問
などがありましたら、ご連絡ください。
(担当…総務課総務担当 ☎2712141 内線213)



2/17 陸別建設業協会二世会（石橋堂裕会長）が地域貢献活動の一環としてお年寄り世帯に焼き砂を配布しました。この活動は同会が毎年取り組んでいるもので、会員6人が25戸を訪問し滑る路面に焼き砂を散布しました。



2/3 陸別保育所で節分の豆まきが行われました。園児が男女に分かれて楽しく豆をまいていると、恒例の赤鬼と青鬼が登場。園児達の悲鳴が保育所に響き渡りましたが、頑張って豆をぶつけて鬼を撃退しました。



2/17 緊急時における輸送業務等に関する協定調印式が行われ、十勝地区トラック協会と陸別町が協定を締結しました。この協定により、災害の発生時は町の要請により、同協会所属の事業者が緊急物資の輸送を行います。



2/10 みどりの園（千葉啓喜施設長）の施設利用者が、この春に新一年生となる園児のために手編みの帽子をつくりました。この日は北勝光生会の石橋強理事長らが保育所を訪れ、お祝いの手紙とともに園児に手渡しました。



2/20 銀河の森天文台の星空コンサートが行われ、第1部に根室市出身の成山剛さん、第2部に音更町出身の流（ながれ）さんが出演しました。2人の優しく澄んだ歌声は、訪れた100人の来場者を魅了しました。



2/10 しばれフェスティバルで設営された滑り台が保育所園児と育児サークル「らっこクラブ」に開放されました。この日は、らっこクラブの参加者20人が、もうすぐ撤去される滑り台を惜しみながら遊んでいました。

英語指導助手

クリスマスのコラム

No.5

エドモントンの祭り、初めはなぜフェスティバル



こんにちは。今回はエドモントンのフェスティバル（お祭り）についてお話しします。エドモントンのお祭りは、しばれフェスティバルとちよつと違います。エドモントンではクリスマス、ハヌカーなど年末の休日にそれぞれたくさんのお祝いをします。人々は、札幌の雪まつりの雪像と同じように公園に大きな雪像を作ります。春が来るまで雪像があつて、好きな時に行くことができます。

エドモントンでは、たくさん小さなイベントがいつも開催されています。例えば、夏に世界の料理を紹介するフードフェスティバルが何日も続いたり、ジャズのフェスティバルなどの音楽のお祭りが1年を通じてあります。エドモントンのお祭りの期間は少し長いですが、そんなに親しみを感じません。知っている人よりも知らない人がたくさん運営しているからです。

先日初めてしばれフェスティバルに行ってきました。私の経験したお祭りの中でお祭りが一番特別なものになりました。陸別に来た時からしばれフェスティバルを心待ちにしていました。もちろん日本一寒い町で寒さを祝つて意味で行きたいとも思っていましたし、耐寒テストにも挑戦してみたいと思っていました。そして、初めてのしばれフェスティバルは、私の期待を超えたものでした。当日の夜は、気温はほとんど低くなりましたが、地域の方々の熱い思いによって、心が温かくなるのを感じました。私が会場でお会いした知人、同僚や生徒、友達（置戸の友達も来ました）、この一体感や幸福感は本当によいと思います。

耐寒テストにチャレンジしましたが、バルーンマンションで寝ようとした時、私は間違いに気づきました。気温が想定していたよりも低いのに、夏のキャンプ用の寝袋を持ってきたのです。友達からの励ましの言葉で何とかベストを尽くそうと思いました。朝4時30分頃には、寒さで足のつま先の感覚がなくなり、イベントセンターに行つて、ひたすら温めなければなりませんでした。バルーンマンションに戻つた後は、日の出まで（ミントン）（股の靴下）を好いて寝ました。

しばれフェスティバルのすべてがどれも良かったと思つています。雪像、バルーンマンション、命の火、花火などすべてが素晴らしいです。このお祭りのために一生懸命準備された実行委員会、ボランティアの皆さんに深く感謝をしたいと思います。大変お世話になりました。

来年のしばれフェスティバルも楽しみで待ちきれません。でも、来年は自分の家のベッドで寝ると思えますけどね。

（クリストファー・ブラウンOFF）

消費生活相談室から

〜かみちゃんです〜

第35回

消費生活
専門相談員

上村正子

☆電気を選ぶ時代…と言われても

電力の小売り全面自由化が4月1日から始まります。しかし正直なところ「なんだかよくわからない。」のです。私たちの毎日の暮らしはどうなるのでしょうか。

「電力の自由化」についての勉強会があると聞いて2月3日、節分の日に東京へ出かけてみました。

①「電力システム改革で覚悟しておくべきこと」

②「誤解だらけの気候変動問題 COP21の総括と我が国の対応」
講演2つをはさんで、参加者はグループディスカッションをしながら意見交換や発表の時間をもちました。国際会議の舞台裏の話や、新しい情報が出揃い、深く考えさせられる内容でした。充実した一日を過ごせたことに感謝しつつ、「私たち生活者がすべきことは、なんだらう。」と大きな宿題を抱えて帰ってきました。

詳しい報告は、次回「くらしのセミナー」でしたいと思います。

☆セツト販売…契約トラブルが予想されます

電気と他の商品やサービスを組み合わせると電気代を割り引く。という「セツト販売」。電気代が安くなりそう、ちよつと魅力的ですが、それぞれの料金や割引額がわかりずらくなり、契約内容も複雑になりがちです。トラブルにならないよう契約書はよく読んで判断したいと思います。

各社の宣伝が盛んになった1月以降、関東や近畿の都市部では電力自由化に関する苦情・相談が急増しています。

「電気とセツトなら安いといわれ、商品を買わされた。」

「5%安くならぬといわれたのに、それより高い料金を請求された。」

今後、北海道内でも被害の発生が予想されています。

専門の相談窓口もありますので、どうぞご利用下さい。

経済産業省電力取引監視等委員会 ☎03-35501-5725

消費生活専門相談員による相談窓口は、月2回開設しています。日程は「くらしのカレンダー」に掲載しています。

冬季ミニバレー大会の様子(写真上)と町民フロアーリング大会で優勝した下陸別Bチームの皆さん(写真下)



冬季スポーツ大会結果 2大会で96人が熱戦

第30回 冬季ミニバレー大会 (2月17日)

- 優勝 若葉
- 準優勝 新町1区E
- 第3位 タケノコニヨッキ

第17回 町民フロアーリング大会 (2月18日)

- 優勝 下陸別B
- 準優勝 下陸別A
- 第3位 若葉1号

※2月14日の「第18回町民しばれパークゴルフ大会」は悪天候のため中止となりました。

対 象	対象となる 事故の範囲	掛 金 (1人年額)	傷 害 保 険			
			死 亡	後遺障害 (最高)	入 院 (1日につき)	通 院 (1日につき)
・中学生以下の子ども ・スポーツ活動を行わない大人	団体活動中と その往復中	800円	2,000万円	3,000万円	4,000円	1,500円
大 人 (高校生以上)	65歳未満	1,850円	2,000万円	3,000万円	4,000円	1,500円
	65歳以上	1,200円	600万円	900万円	1,800円	1,000円

※入院・通院保険金の支払いは、事故の日から180日以内が対象になり、入院は180日、通院は30日が限度となります。

〈受付期間〉平成28年3月1日から平成29年3月30日まで

〈保険責任期間〉・平成28年4月1日～平成29年3月31日まで

- ・平成28年の3月中に申し込みいただくと4月1日より有効となりますが、それ以降の申し込みについては申込日の翌日または翌々日から平成29年3月31日までが期間となります。

〈昨年からの変更点〉・65才以上の掛金 1,000円→1,200円

・通院の限度日数 90日→30日

《加入方法》保険加入者の住所・氏名・生年月日を明らかにし、掛け金を持参して役場3階教育委員会でお申し込みください。

※ご不明な点がございましたら、教育委員会 社会体育担当までお問い合わせください。

☎ 27-2123

スポーツ安全保険
平成28年度分受付開始
 〽掛金及び補償内容が一部改定されます〽

< 3月 >

陸別町の子育て支援情報

日	曜日	行 事 等	子 育 て 支 援 関 係	担 当
1	火		1歳6か月児・3歳児健診・フッ化物塗布（保健センター）	保健福祉センター
2	水		保育所園児フッ化物塗布（保健センター）	保健福祉センター
3	木	ひなまつり（保育所）	親子リズムあそび（保健センター・親子ひろば）	保健福祉センター
4	金	2計測（保育所）		
5	土			
6	日			
7	月	保育所 歯の健康教室（5歳児）	自由遊び（保健センター）	らっこクラブ
8	火			
9	水			
10	木		親子リズムあそび（保健センター・親子ひろば）	保健福祉センター
11	金			
12	土			
13	日			
14	月		自由遊び（保健センター）	らっこクラブ
15	火			
16	水			
17	木		妊婦・乳幼児相談（保健センター・多目的室）	保健福祉センター
18	金			
19	土			
20	日	● 春分の日 ●		
21	月	振替休日		
22	火	お誕生会・お別れ会（保育所）	乳児健診事後相談会（保健センター・多目的室）	保健福祉センター
23	水	大掃除（保育所）		
24	木	給食終了（保育所）	親子リズムあそび（保健センター・親子ひろば）	保健福祉センター
25	金	陸別保育所卒園式 9:30～		
26	土			
27	日			
28	月	陸別保育所春期休所	自由遊び（保健センター）	らっこクラブ
29	火			
30	水			
31	木			

※自由あそび（月曜日）・親子リズムあそび（木曜日）は午前中の開催です。

【問合せ先】 保健福祉センター ☎27-8001

◇子育て支援センターから◇

○乳幼児とその保護者が自由に利用することができる「子育て親子ひろば」を開設しています。子どもたちの交流はもちろん、お父さん・お母さんの子育てで情報を得る機会に、是非ご利用ください。
日時：毎週 月～金曜日 午前9時30分から 場所：保健センター内（トレーニング室の隣）

ASHORO

足寄から

第41回 足寄町消費生活展

日 時 3月20日（日） 午前10時～正午
場 所 足寄町民センター
内 容 ・リサイクルショッピングコーナー
ご家庭から提供していただいた品を安価で販売します。
・農畜産物消費拡大コーナー
農畜産物を販売します。
・郷土物産展示即売コーナー
足寄町特産の螺湾ブキの加工品などを販売します。
※その他、包丁研ぎ無料奉仕コーナーや旭町ふれあいプラザ陶芸木彫クラブによる作品展示販売、生ごみ堆肥無料配布など各種コーナーが盛りだくさんです。
詳 細 足寄町役場住民課住民室住民生活担当
☎25-2141 内線223

HONBETSU

本別から

第30回 ほんべつ公園クロスカントリー大会

日 時 4月17日（日）
受 付：午前9時00分 開会式：午前9時30分
集 合 場 所 本別公園駐車場前芝生広場
対 象 小学生以上
区 分 ・ 距 離 小学生（男女別）=2.1km、中学生（男女別）=3.2km、高校生（男女別）=3.2km・8km、一般（男女別）=3.2km・8km、壮年男子=3.2km、壮年（50歳以上）=8km
参 加 料 一般 1,500円
小・中・高校生 500円
※参加料は郵便小為替または現金書留で、申し込みと同時に郵送してください。
申 込 期 日 4月7日（木）必着
申 込 み ・ 問 合 せ 〒089-3334 本別町北5丁目8-9
本別陸上クラブ事務局 篠原順彦
☎090-5986-9240

健康コーナー 212

☆3月9日は「脈の日」

【担当】
保健福祉センター
保健師 菅原 育子

「心房細動週間」

(3月9日～15日)

日本脳卒中協会は、国民に脈をチエックすることを呼びかけるために、3月9日を「脈の日」として登録しました。

語呂合わせで、3(みや)月9(く)日です。

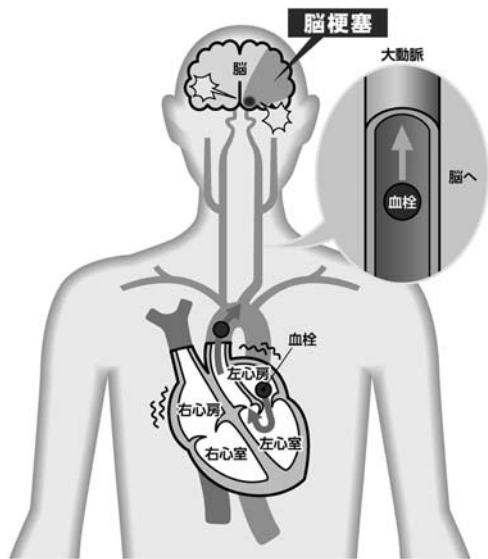
なぜ脈をチエックするのか？

みなさんは脳卒中という病気をご存じでしょうか。脳の血管が詰まったり破れたりすることで起きる病気です。

脳卒中は寝たきりや要介護の状態になる最も多い原因です。

治療には我が国の総医療費の1割弱が費やされ、死因の第4位を占める疾患です。

脳卒中を起こすと、たとえ死に至らなくても運動障



害や認知機能障害の後遺症に苦しみ、家族には精神的・経済的な負担がかかるなど、大きな社会問題となっております。

その脳卒中と脈は大きな関係があるのです。

心房細動による脳梗塞について

脳卒中の約6割が脳梗塞(血管が詰まるタイプ)で、心臓にできた血栓(血の塊)が脳や首の動脈に詰まること

とによっておこる脳梗塞(心原性脳梗塞)(図1)は、脳梗塞の2〜3割を占めます。

心原性脳梗塞の原因の3/4は心房細動で、心房細動からの心原性脳梗塞の発症予防は極めて重要です。

心房細動とは？

心房細動とは、不整脈(脈のリズムの乱れ)のひとつで、心房と言われる心臓の上の部分の小刻みに震え、十分に機能しなくなっている状態です。

それ自体では死に至る病気ではありませんが、放置しておくとう心房の中にできた血栓が全身に流れること

もあり、それが脳に運ばれ、脳梗塞に至ることもあるのです。

心房細動患者が適切な抗凝固療法(血液を固まりにくくする治療

を受ける)と、約6割の脳梗塞を予防できるとがわかっており、その普及が望まれますが、残念なことに、最近の調査では、心房細動患者の約半数しか抗凝固療法を受けていません。

心房細動の自覚症状としては、動悸やめまい、胸の不快感、呼吸のしにくさなどがありますが、個人差が大きく、約半数の方は無症状とも言われています。

そこで、脈拍のチエックや心電図検査によって早期発見・早期治療をすることが、心房細動から脳梗塞予防に不可欠なのです。

脈をチエックしよう！

不整脈を早期に見つけるために、毎日「脈をとる」習慣をつけましょう。

脈は自分で測ることができます。

手首の親指の付け根に人さし指、中指、薬指の三本を置き、1分間の脈(拍動)の回数を測ります。毎朝、起床後の決まった時間に、安静の状態で測ります。毎朝、血圧を測っている人は、

脈も測るといいですね。

脈が1分間に60〜100回程程度で一定のリ



ズムであれば正常です。それよりも早い場合や遅い場合、脈がとぶなごリズムが乱れている場合は不整脈の疑いがあります。

脈がおかしいな、と思ったら、すぐに受診しましょう。

医療にかかっている方は主治医と相談のうえ、年に一度は心電図検査を受け、心臓が正常に働いているか確認してもらいましょう。

医療にかかっていない方も、町が行う特定健康診査や後期高齢者健診を1年に一度受け、心電図検査を受けるようにしましょう。

脈の測り方がわからない方は、お気軽に保健福祉センターまでお問い合わせ下さい。

☎2718001

情報
INFORMATION

北海道警察官採用試験

平成28年度第1回の募集を行います。

受付期間

平成28年3月8日(火)から4月15日(金)
※ただし、電子申請の場合は4月13日(水)
午後5時30分まで

試験日(第1次試験) 平成28年5月8日(日)

問合せ

本別警察署 ☎22-0110
北海道警察ホームページ
<http://www.police.pref.hokkaido.lg.jp/>

国家公務員採用試験

インターネットによる申込み期間

- ・総合職試験(院卒者・大卒者)
4月1日(金)～4月11日(月)
- ・一般職試験(大卒程度)
4月8日(金)～4月20日(水)
- ・一般職試験(高卒者・社会人)
6月20日(月)～6月29日(水)

申込専用アドレス

<http://www.jinji-shiken.go.jp/juken.html>

問合せ 人事院北海道事務局第2課試験係

☎011-241-1248

自動車税の住所変更

自動車税は、4月1日現在の登録に基づいて課税される税金です。

次の場合は、運輸支局で登録手続きが必要です。

- ・住所が変わったとき(変更登録)
- ・自動車を売買したとき(移転登録)
- ・自動車を使用しなくなったとき(抹消登録)

※変更が間に合わない場合は、札幌道税事務所または道税ホームページから住所変更手続きが可能です。

問合せ 札幌道税事務所自動車税部

☎011-746-1197

労働基準監督官採用試験

受付期間

インターネット 平成28年4月1日(金)から
4月13日(水)

<http://www.jinji-shiken.go.jp/juken.html>

郵送・持参 平成28年4月1日(金)から
4月4日(月)

試験日(第1次試験) 平成28年5月29日(日)

問合せ 北海道労働局

☎011-709-2311 内線3511

公民館新着情報

◇ 一般図書

- 死んでいない者(芥川賞受賞作)…………… 滝口悠生
- 異類婚姻譚(芥川賞受賞作)…………… 本谷有希子
- つまをめぐらば(直木賞受賞作)…………… 青山文平
- あの日…………… 小保方晴子
- ガラパゴス 上下巻…………… 相場英雄
- ハーメルンの誘拐魔…………… 中山七里
- 溺れる月…………… 新野剛志
- あなたの人生、逆転させます…………… 小笠原 慧

◇ 児童図書

- おひいさん…………… きむら よしお
- だっこだっこ…………… マリカ・ドレ
- きょうりゅうがすわっていた…………… 市川宣子・矢吹申彦
- しおちゃんとこしよちゃん…………… エインズワース・河本祥子
- ポテトむらのコロツケまつり…………… 竹下文子・出口かすみ
- こぼちゃんとあひるちゃん…………… デキウイドマイン、デキウイドウイカー
- ハチと博士のものがたり…………… 井上富美子・濱田恵厘子

◇ C D

- 「シングル」……………
- AGETHA…………… GENERATIONS
- 妖怪ウォッチミュージックベスト……………
- 「アルバム」……………
- 両成敗…………… ゲスの極み乙女
- TOWA…………… ゆず

◇ DVD

- 予告犯……………
- アントマン……………
- 映画 HERO……………

※本の貸出期間は3冊2週間です。

児童扶養手当・特別児童扶養手当額の改正

平成28年4月より下記のとおり改正されますのでお知らせします。

平成28年度の児童扶養手当額（月額）

		～平成28年3月	平成28年4月～	平成28年8月～
本体額	全部支給	42,000円	42,330円(+330円)	同 左
	一部支給	41,990円 ～9,910円	42,320円(+330円) ～9,990円(+80円)	
第2子加算額	全部支給	5,000円	5,000円(+0円)	10,000円(+5,000円)
	一部支給			9,990円(+4,990円) ～5,000円(+0円)
第3子加算額	全部支給	3,000円	3,000円(+0円)	6,000円(+3,000円)
	一部支給			5,990円(+2,990円) ～3,000円(+0円)

平成28年度の特別児童扶養手当額（月額）

	～平成28年3月	平成28年4月～
特別児童扶養手当（1級）	51,100円	51,500円
特別児童扶養手当（2級）	34,030円	34,300円

問合せ 町民課戸籍住民担当 ☎24-2141 内線112
十勝総合振興局社会福祉課
☎0155-26-9080

平成28年度「りくべつミルクの日」

平成28年			平成29年		
4月8日(金)	◎	7月28日(木)	△	1月20日(金)	◎
4月22日(金)	△	8月12日(金)	△	2月3日(金)	◎
5月1日(日)	△	8月26日(金)	◎	3月17日(金)	◎
5月20日(金)	◎	9月16日(金)	◎		
6月3日(金)	△	10月7日(金)	◎		
6月24日(金)	◎	11月18日(金)	◎		
7月15日(金)	◎	12月16日(金)	◎		



※◎は、通常の宅配日です。

※△印の日に宅配を希望される方は、大谷牛乳店までお申し込みください。

問合せ 産業振興課 加工センター担当
☎27-2141 内線132
大谷牛乳販売 ☎090-9510-3034

「愛の鐘」の放送を町ホームページに掲載中

「愛の鐘」（陸別町防災行政無線）の放送内容を町ホームページに掲載しています。

この掲載は、情報伝達の多重化を目的に町民の皆様へ放送内容を文字でお知らせする試みで、放送のうち掲載の必要性が高いと判断されたものについてお知らせしています。

問合せ 町民課広報広聴・統計担当
☎27-2141 内線118

陸別町奨学生の募集

平成28年度の陸別町奨学生を下記のとおり募集します。

募集人員 大学(専門学校含む)及び高校 若干名

募集締切 平成28年4月8日(金) ※期限厳守

奨学資金の貸付額

- ・大学等 月額 20,000円以内
- ・高校 月額 15,000円以内

貸付対象者

- ・高校及び大学進学希望者、又は在学者で学費をまかなうことが困難な方
- ・保護者が陸別町に住所を有する方
- ・性行善良、身体強健な方

※貸付を希望する方は、志願書等の書類(教育委員会にあります)を期限までに提出してください。

問合せ 教育委員会管理担当 ☎27-2123

後期高齢者医療制度 運営協議会委員の募集

北海道後期高齢者医療広域連合では、住民の皆様のご代表として、制度の運営に関する重要事項を審議していただく運営協議会委員を募集しています。

応募資格 道内在住の満20歳以上の方(ただし、議員や公務員等を除く)

応募人数 5人

任期 平成28年7月から2年間

応募方法 北海道後期高齢者医療広域連合及び市区町村窓口にある応募要領を参照してください。

応募締切 平成28年4月28日(木)

選考方法 選考委員会を設置し、提出された小論文等により総合的に委員を選考します。

報酬等 1日につき5,000円の報酬と旅費を支給します。

問合せ 北海道後期高齢者医療広域連合
☎011-290-5601

石綿による疾病の補償・救済

石綿ばく露作業に従事していたことが原因であると認められた場合は、法律に基づく特別遺族給付金が支給されます。

中皮腫などでお亡くなりになられた方が過去に石綿業務に従事されていた場合は、まずは北海道労働局または最寄りの労働基準監督署にご相談ください。

問合せ 厚生労働省北海道労働局労災補償課
☎011-709-2311

銀河の森コテージ村^{から}のお知らせ

〈2月20日現在 コテージ予約状況〉

予約は既にうまっている場合があります。最新の予約状況は直接コテージ村管理棟へご確認下さい。

○余裕あります ●満室です △予約が入ってます ※予約はお早めにコテージ村管理棟へ(TEL 27-4040 FAX 27-4041)

3月	コテージ 予約状況	火	水	木	金	土	日	月	火	水	木	金	土	日	月	火	水	木	金	土	日	月	火	水	木
	6人用	○	○	○	○	△	○	○	○	○	○	△	△	○	○	○	○	○	△	△	△	○	○	○	○
	10人用	○	○	○	○	○	○	○	○	○	○	○	○	○	○	○	○	○	○	○	○	○	○	○	○

4月	コテージ 予約状況	木	金	土	日	月	火	水	木	金	土	日	月	火	水	木	金	土	日	月	火	水	木	金
	6人用	○	○	○	○	○	○	○	○	○	○	○	○	○	○	○	○	○	○	○	△	△	△	○
	10人用	○	○	○	○	○	○	○	○	○	○	○	○	○	○	○	○	○	○	○	○	○	○	○

町民のうごき

うぶ
ごえ

佐藤麟太郎^{りん たろう}くん 仁彦^{に ひこ}さん 12・10 大 通
三好清仁^{きよひと}くん 直人^{なおひと}さん 1・14 元 町
佐藤慈朗^{あつら}くん 皓司^{こうじ}さん 2・9 若葉 町

おく
やみ

中口照子^{なかぐち てるこ}さん 79歳 1・31 共栄第1
佐々木光子^{ささき みち子}さん 96歳 2・12 共栄第1



ご厚意
ご寄付ありがとうございます
陸別町への寄付
□新藤由美子さん(東1条1区) からふるさと整備資金(診療所整備分)として10万円が寄付されました。

社会福祉協議会
ボランティアセンター
(愛情銀行)へのご寄付
□谷山安子さん(作品集)から社会福祉協議会に5万円が寄付されました。
□陸別町婦人会から社会福祉協議会に1万円が寄付されました。
□新藤由美子さん(東1条1区)から社会福祉協議会に10万円が寄付されました。

運転免許更新時講習日程

月	会場名	種類	日	曜日	時刻	月	会場名	種類	日	曜日	時刻
3月	本別中央公民館	一般	9	水	10:00	4月	本別中央公民館	一般	6	水	10:00
		優良	9	水	11:30			優良	6	水	11:30
		初回	9	水	13:00			違反	20	水	10:00
		違反	23	水	10:00			足寄町民センター	優良	14	木
一般	17	木	15:00	一般	14	木	15:00				

※本別警察署で更新手続きを済ませてから受講して下さい。

町の人口・世帯数 28.1.31

人口 2,537人(-5)
男 1,279人(-3)
女 1,258人(-2)
世帯数 1,341戸(-7)

友好町民の会 281人(前年同月比 -5人)

ホームページアドレス <https://www.rikubetsu.jp/>

平成27年国勢調査 人口速報値

人口 2,475人 (2,650人)
男 1,249人 (1,329人)
女 1,226人 (1,321人)
世帯数 1,147世帯 (1,135世帯)

※平成27年10月1日現在

※()内は前回(H22)調査の数値

問合せ 町民課広報広聴・統計担当
☎ 27-2141 内線118

3月1日現在
交通事故死ゼロ
529日

ストップ・ザ・交通事故 ~めざせ 安全で安心な北海道~