

広 報

陸 別

2009.8
平成21年
No. 581

◇地上デジタル放送完全移行
◇第45回衆議院議員選挙



どれが多いかな

7月25日から30日までの日程で始まった
「サマーイン陸別」

今年は雨が多く、天候にはめぐまれなかったものの、参加した子供たちは元気にキャンプ生活を楽しんだ。

地上デジタル放送完全移行
2011年7月24日まであと2年を切りました

地デジを見るにはどうするの？

UHFアンテナ



アナログテレビ

デジタルチューナー
 + 又はデジタルチューナー
 内蔵録画機器

アナログテレビを使い続ける

現在お使いのテレビ（アナログテレビ）に、地上デジタルチューナーもしくは、地上デジタルチューナー内蔵録画機器を接続すると視聴できます。

地上デジタルチューナー

●価格：約1万円～数万円程度

地上デジタルチューナー内蔵録画機器

●価格：約5万円～30万円程度



UHFアンテナ



地上デジタル放送対応テレビ

デジタルテレビに買い替える

地上デジタル放送対応テレビをアンテナにつなぎ、設定することで視聴できます。

**地上デジタル放送
 対応テレビ**

●大きさ：13型～50型程度

●価格：約4万円～60万円程度

※50型以上の大型もあります。

※UHFアンテナの設置や交換が必要な場合があります。

総務省地デジコールセンター 電話：0570-07-0101（平日9時～21時 土・日・祝日9時～18時）

※IP電話など、ナビダイヤルが繋がらない方は 電話：03-4334-1111

陸別町では今年12月に地デジ放送が始まる予定です。

陸別町では、現在5局（NHK（総合、教育）、UHB、HTB、HBC、STV）6チャンネルのアナログ放送が行なわれていますが、デジタル放送開始に向けて工事中です。

今年12月頃には工事が完了し、各放送局の電波が出る予定ですが、今アナログ放送をご覧いただいているご家庭でも、デジタル放送を見ることができない可能性もあります。

難視聴地区にお住まいの方は上記の方法を行ってもデジタル放送を見ることができないため、町では放送開始後受信調査を行い今後の対応を検討していきます。

8月30日(日)投票日(予定)

第45回

投票時間

- ・役場（第1投票所）で投票をする方
午前7時から午後7時まで
- ・役場以外（第2～第5投票所）で投票をする方
午前8時～午後5時まで

期日前投票及び不在者投票

期日 8月19日(水)～8月29日(土)
※国民審査は8月23日(日)～8月29日(土)
時間 午前8時30分～午後8時
場所 役場1階 第1会議室
※期日前投票には入場券が必要です。

ご不明な点については、陸別町選挙
管理委員会までお問い合わせ下さい。
〔電話 27-2141 内線181〕

**衆議院議員選挙及び
第21回最高裁判所裁判官国民審査**

福祉センター使用中止のお知らせ

昭和43年から現在まで41年間使用されてきました福祉センターは、このたび「耐震強度不足」という理由から、今年度中に解体することになりました。

これにより、8月31日以降の利用を中止することをお知らせします。

※ 解体工事は、9月中に発注する予定です。

旧ちほく鉄道軌道等調査に係るご協力について

このたび、陸別町商工会におきまして、今後の「りくべつ鉄道事業」推進に係る旧ちほく鉄道等の調査を実施することとなりました。

調査にあたりましては、周辺住民の皆様方をはじめ、町民の皆様方にご迷惑のかからぬよう細心の配慮のうえで実施の予定です。

つきましては、以下により調査を実施致しますので、町民の皆様方の特段の御理解を賜りますようお願い申し上げます。

1. 調査目的

平成22年度以降のりくべつ鉄道の事業推進に係る可能性調査のために、軌道施設・軌道周辺の安全性等の確認を目的とする。

2. 調査方法 徒歩及びトロッコ・排雪モーターカー等の運行

3. 調査区間 旧金澤踏切～旧分線駅

4. 調査期間 7月1日～10月31日

5. 平成20年度実績

営業日 平成20年4月26日～10月26日

体験者数 延べ約8,000名

陸別町

住所 陸別町字陸別東1条3丁目1番地

電話番号 27-2141

陸別町商工会

住所 陸別町字陸別原野基線69番地1

電話番号 27-3161

基礎年金には国庫負担(国の税金)が含まれています

国民年金からは、老齢基礎年金のほか、障害基礎年金、遺族基礎年金が支給されますが、これらの基礎年金には国庫負担(国の税金)が含まれています。

この国庫負担の割合が、法律改正により、平成21年4月以後の加入期間について、これまでの3分の1から2分の1に引き上げられました。これによって、将来にわたって、国民年金が安定的に運営されることになりました。

国庫負担率の引上げと免除制度

40年間、国民年金の保険料を納めた方には、65歳から、79万2,100円(平成21年度価格・年額・以下同じ)の老齢基礎年金が支給されますが、平成21年4月以後の加入期間のみの場合、その半額の39万6,050円が国庫負担になります。

一方、国民年金には、経済的に保険料を納めることが困難な方などのため、「保険料が免除される」制度があります。保険料免除では、所得の状況によって、全額、4分の3、半額または4分の1の額の保険料が免除されますが、これらのすべての免除期間について、保険料を納めたときと同額の国庫負担が支給されます。

また、国庫負担率の引上げによって、免除期間についての老齢基礎年金の額が引き上げられます。例えば、全額免除では、仮に、平成21年3月までの40年間保険料を免除された場合の額は26万4,000円ですが、平成21年4月以後の40年間保険料を免除された場合の額は39万6,100円となります。

ただし、若年者納付猶予制度と学生納付特例によって免除された期間について追納しなかった場合、基礎年金の受給権には反映されますが、老齢基礎年金の年金額には反映されない「カラ期間」となっていますので、ご注意ください。

老齢基礎年金は25年の資格期間を満たしていない方には支給されません。これは、老齢基礎年金に含まれる国庫負担を受ける大切な権利を失うことにつながるわけです。くれぐれもご注意ください。

北方領土返還要求運動強調月間

8月は、北方領土返還要求運動強調月間です。

我が国固有の領土である択捉島、国後島、色丹島及び歯舞群島からなる北方四島の早期返還の実現については、道民はもとより国民の長年にわたる悲願であります。

戦後、日本は一貫して四島の返還をロシア（旧ソ連）に対して要求し続けてきましたが、北方領土返還要求運動が始まってから既に60年以上が経過しているにもかかわらず、その返還は未だに実現していません。

北方領土問題は、日・ロ間の最大の懸案です。両国の真の関係改善のためには、四島の返還によりこの問題を早急に解決し、平和条約を締結する必要があります。そのためには、国民一人ひとりが、この問題への正しい認識と理解を深め、北方領土の一日も早い返還実現のために皆様のご協力をお願いいたします。

全国一斉「高齢者・障害者の人権あんしん相談」強化週間

1 「高齢者・障害者の人権あんしん電話相談」

0154-31-5014

2 実施日時等

(1) 期間

平成21年9月6日(日)から9月12日(土)まで

(2) 時間

- ・ 9月7日(月)から9月11日(金)
午前8時30分から午後7時まで
- ・ 9月6日(日)及び9月12日(土)
午前10時から午後5時まで

3 相談担当者 釧路人権擁護委員連合会所属

の人権擁護委員
釧路地方法務局職員

4 実施機関

釧路人権擁護委員連合会、釧路地方法務局

問い合わせ先

釧路地方法務局人権擁護課
釧路市幸町10丁目3番地

電話 0154-31-5014 (人権擁護課直通)

担当 酒井

日産自動車新車購入費助成金交付のお知らせ

日産自動車北海道陸別試験場の充実及び生産拡大と雇用安定への協力、並びに町内経済の活性化を図るため、町民の皆様が日産自動車の新車購入に際し、新車購入費の一部を助成するものです。

1. 事業主体

陸別町。助成申請手続き等は商工会が行う。

2. 助成の対象

- (1) 契約日以前1年以上陸別町民であること。
- (2) 町税等を滞納していないこと。
- (3) 自家用又は事業用に購入する個人又は事業所

3. 助成対象自動車・利用条件

- (1) 日産自動車製の新車(平成21年度登録車)であること。
- (2) 普通乗用車及び軽自動車(軽トラック含む)
- (3) 加藤自動車工業、(有)新藤モータース、(有)陸別自工のいずれかから購入のこと。
- (4) 新車購入後3年以上利用すること。
- (5) 助成する新車の台数は、個人又は事業所各々1台とする。

4. 助成する金額

- (1) 排気量1,000cc未満の自動車 10万円
 - (2) 排気量1,000cc以上2,000cc未満の自動車 20万円
 - (3) 排気量2,000cc以上3,000cc未満の自動車 30万円
 - (4) 排気量3,000cc以上の自動車 50万円
- ※ただし、予算の範囲内の額

5. 助成期間 平成21年7月1日から平成22年3月31日まで。

お問合せ先:

陸別町役場総務課 電話 27-2141

陸別町商工会 電話 27-3161

陸別町戦没者追悼式

平成21年度の陸別町戦没者追悼式が下記の日程で開催されます。

戦没者遺族の方、英霊の御柱をお守りいただいている方、また、その他一般町民の皆様も是非ご参列ください。

陸別町戦没者追悼式

日時 平成21年8月20日(木)
10時30分～11時15分

場所 平和祈念碑(平和塔)前

その他 無宗教

- ②一般的な相続があった場合の登記手続と必要な書類
- ③遺言があった場合の登記手続と必要な書類
- ④遺産分割協議があった場合の登記手続と必要な書類
- (4) 講師 釧路地方法務局帯広支局登記官

3 帯広公証役場「公証人による講座」(受講料無料・予約制)

- (1) 開設日時
平成21年10月3日(土)午後1時30分から同3時30分まで
- (2) 開設場所
帯広市西4条南13丁目1番地
とかちプラザ3階 306研修室
- (3) 講座内容
「公正証書遺言と任意後見制度のポイント」
- (4) 講師 帯広公証役場公証人 三上 茂氏

4 講座申込要領 (2, 3の講座の申込み方法)

- (1) 募集定員 両講座とも各回30名(先着順)
- (2) 募集期間 平成21年9月18日(金)まで
(土曜日と日曜日を除く。午前9時から午後5時までの間)
- (3) 募集方法 電話による応募とし、先着順で定員になり次第締め切らせていただきます。
- (4) 申込先
釧路地方法務局帯広支局総務課
担当釧路地方法務局帯広支局総務課 伊藤
電話0155-24-5823

法務局から各種相談について

1 「法務局なんでも相談」(相談無料・予約不要)

- (1) 開設日時
平成21年10月3日(土)
午前10時から午後4時まで
- (2) 開設場所
帯広市西4条南13丁目1番地
とかちプラザ3階 305・307研修室
- (3) 相談内容
①土地家屋に関する登記・会社に関する登記
②戸籍の届に関するもの
③地代・家賃の紛争における供託
④人権に関する問題(女性に関する問題、子どものいじめ、体罰、高齢者に関する問題等)など(秘密は厳守します。)
- (4) 相談対応者 法務局職員及び人権擁護委員
- (5) 問い合わせ先 釧路地方法務局帯広支局
総務課 伊藤
電話0155-24-5823 FAX 0155-24-5826

2 「法務局なるほど講座」(受講料無料・予約制)

- (1) 開設日時
平成21年10月3日(土)午前10時30分から正午まで
- (2) 開設場所
帯広市西4条南13丁目1番地
とかちプラザ3階 306研修室
- (3) 講義内容
「相続と登記」
①相続に関する法制度の説明

陸別小学校の耐震診断結果について

棟名	建築年	構造※	保有面積	構造耐震指標値	結果への対策
校舎A	S47	RC造	2,433m ²	Is値 0.341	0.7未満のため耐震補強を要する※2
校舎B	S47	RC造	1,440m ²	Is値 0.259	0.3未満のため耐震補強・改築を要する
体育館	S48	S造	840m ²	Is値 1.180	屋根部分の耐震補強を要する

※ RC造～鉄筋コンクリート造、S造～鉄骨造

詳細な診断結果につきましては、教育委員会管理担当にお問い合わせください。

また、陸別町ホームページ「陸別町からのお知らせ」で閲覧出来ます。

構造耐震指標値(Is値)とは・・・

～建物の耐震性能を表す指標で、地震に対する建物の強度とねばり強さを示す値です。

この値が大きいほど耐震性能は高くなります。

※2 校舎A棟については、さらに耐力度調査を追加して実施しています。

この結果危険校舎と判定されると耐震補強・改築を要します。





消防士になったよ（7. 1 陸別消防署）

陸別消防署を会場に「ちびっ子防火フェスティバル」が行われました。保育所園児全員が参加し、ミニ消防車に乗って放水訓練。本物の消防車にも乗って消防士気分を味わいました。



交通安全を誓います

（7. 7 保健センター前広場）

今年度の交通安全住民の集いが開催されました。

町内の事故死は、平成9年7月14日以来死亡事故が無く道内の町では最長の記録となっています。

開会式に先立ち交通安全に貢献した団体として、陸別小学校（玉堀泰正 校長）に表彰状が贈られました。会場に集まった200名は、今後も交通死亡事故ゼロの記録が続くことを誓っていました。



早坂さんに表彰状伝達（7.7 役場応接室）

長年交通安全指導員として活躍した早坂昇栄さんに、金澤町長より表彰状が伝達されました。

早坂さんは平成2年から18年間陸別町交通安全指導員として活躍され、このほど北海道交通安全指導員連絡協議会（矢野忠治 会長）から表彰されたものです。



ラリー北海道開催（7. 11 銀河の森）

アジアパシフィックラリー選手権第4戦及び全日本ラリー選手権第5戦として「ラリー北海道」が7月10日から12日の日程で開催されました。

このうち陸別町では、イベント広場と銀河の森を会場にスペシャルステージ（SS）が設けられ、午前中の2回タイムアタックが行われました。

あいにく小雨が降る天候でしたが、観客は思い思いにラリー車に応援の歓声を送っていました。

第23回 町民パークゴルフ大会 (7月12日開催)

SPORTS TOPICS



4コース36ホールによる男女別個人戦で行われました。
(女子の準優勝は大会規程により年齢で決定しました。)

<成績結果> ※ () 内の数字はスコア、敬称略。

【男子の部】

【女子の部】

優勝 吉田寅雄(88) 優勝 飯尾ノブエ(91)

準優勝 中野国雄(92) 準優勝 望木照子(95)

第三位 大淵 猛(93) 第三位 吉田幸子 (95)

※写真は後列左から吉田寅雄さん、中野国雄さん、

大淵猛さん、前列左から望木照子さん、飯尾ノブエさん、吉田幸子さん

第7回 ミックスペアパークゴルフ大会参加者募集

期 日 平成21年9月6日(日)
会 場 陸別町わかばパークゴルフ場
参加対象 一般町民 男女
参加人員 一般町民100名
競技方法 ①男女混成ペアまたは男性同士ペア。交互に打つこと。
②試合方法は36ホール。(しらかば、からまつ、たんぼぼ、つつじ)
③組合せ、スタート順は大会当日抽選で決定する。

大会日程 ◎受付 8時15分~30分
◎競技開始 9時00分

参加料 100円(参加料50円、1日保険50円)
申込方法 8月28日(金)までに教育委員会(社会体育担当)へ

表 彰 ①優勝・準優勝・3位・・・(景品) 幸運賞・ブービー賞・ホールインワン賞・ニアピン賞
②同順位の場合は、年齢の上の者とする。

そ の 他 競技終了後、ニヤピン大会開催。当日ペアの組合せ抽選を実施するため、午前8時30分までの集合を厳守することとし、以後の参加は原則認めない。

春季ミニバレーボール大会 (6月24日開催)



6月24日、19時より陸別中学校体育館で春季ミニバレーボール大会が開催されました。

22チーム(92人)という大勢の参加者で、笑いあり・真剣勝負ありの有意義な大会となりました。

<成績結果>

優勝 Aブロック：ミニバレー協会
Bブロック：タケノコニョッキ2
Cブロック：第四小隊
Dブロック：はんにゃ
Eブロック：北斗軍第2中隊
Fブロック：しろくま

(((町民スポーツレク大会中止のお知らせ)))

8月30日(日)に開催が予定されていた第42回町民スポーツレク大会は、衆議院議員総選挙投票日と重なったため、中止としますのでお知らせいたします。

事前に準備を進めてくださいました各自治会の皆様、並びに実行委員の皆様へ感謝申し上げますとともに、どうぞご理解下さいますようお願い申し上げます。

第42回スポーツレク大会実行委員長 山本厚一

史跡ユクエピラチャシ跡

史跡の維持管理と活用

④ 展示作業

今年度の史跡ユクエピラチャシ跡保存整備事業では、公民館と閑斎斎資料館での展示準備を行っています。

展示は発掘調査で出土した遺物を中心に、遺跡の説明や整備された史跡の案内を主な内容として、北海道文化財保護月間の始まる十月八日まで公開できるように作業を進めています。

チャシについての概要やアイヌ文化期の説明、ユクエピラチャシ跡の特徴や発掘調査で出土した遺物の解説を行う予定です。

閑斎資料館では資料コーナーの一部で、展示ケース1台、パネル2枚を使って出土遺物の一部を展示し、遺跡の概要のほかに関農場とユクエピラチャシ跡の関係について解説します。

現在行っている作業では、十万点もの遺物の中から、発掘調査中に記録した遺物分布図を頼りに、出土状況の復元を試みています。

写真①は分布図から遺物番号を読み取り、その遺物を探して、原寸大の台紙に図のとおり貼っていく作業です。写真②はシカ骨を台紙に貼り終えたもので、遺物の分布が一目で分かります。

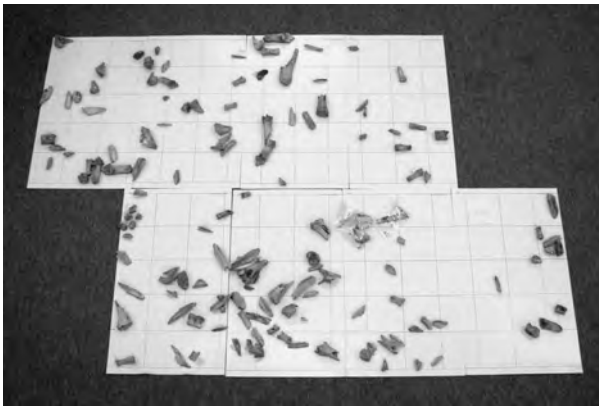
この作業は遺物が多く出土した場所を何箇所か選んで行い、その中で最も展示に適したものを採用します。採用には大量の遺物が出土していることが視覚的に理解できること、他に、より多くの種類のシカ骨が含まれ、解説に適している必要性があります。

展示採用が決まると、今度は展示用パネルに遺物を貼り変えて一つずつ固定作業を施していきます。

公民館では一階の視聴覚室の一部で、展示ケース4台、パネル14枚を使って、鉄器や骨角器などの主要遺物や、陶磁器、ガラス玉などの重要遺物、十万点以上の遺物のうち9割以上を占めるシカ骨の展示を行います。ここでは



写真① 作業風景



写真② 遺物出土状況の復元

公民館だより

本の貸出期間は3冊
2週間です。

◇ 一般図書

IN: 桐野 夏生
映画ROCKIES 1 卒業: 森田 まきのり・浜崎 達也
寂しい言葉: 宇江佐 真理
しあわせと勘違いしそに青い空: 富士本 由紀
いのちのメッセージ: 日野原 重明
されど時は過ぎ行く: 北方 謙三
もう私のことはわからないのだけれど: 姫野 カオルコ
贖罪: 湊 かなえ
ギャングスタ: 新堂 冬樹
一生らない体のつくり方&ストロレ: 石井 直方



◇ 児童図書

サカボーのぼうけん: 清水 圭
ペネロペとふたごちゃん: アン・グットマン、ゲオルグ・ハレンスレーベン
どろんこももんちゃん: とよた かずひこ
あんなになかよしだったのに: かいさい まり
はなむね: ヴィヴィアン・シユルツ、ジョエル・スチュアート
パンやのろくちゃん: 長谷川 義史
やつとライオン: きむら ゆういち
ガマの油: 役所 広司・中田 瑠子
小学生のための野球がうまくなる本: 大前 益視
でんじろう先生のカッコいい! 科学おもちゃ: 米村 でんじろう
小学の白土作とアイデラッキン: オオノ ユミ・神みず



◇ シングル

Everything: 嵐
みんな空の下: 絢香
ホテルノヒカリ: いきものがかり
悪魔な恋: 中山優馬/W.B.I. Shadow
アルバム
トライアングル: Perfume



◇ DVD

崖の上のポニョ
ピカチュウ 水の大冒険
うちの3姉妹 12



<8月>

陸別町の子育て支援情報

日	曜日	行 事	子育て支援関係	担 当
1	土			
2	日			
3	月		自由遊び(保健センター)	らっこクラブ
4	火			
5	水			
6	木	七夕まつり(保育所)	プチットタイム(保健センター)	教育委員会
7	金	保育所夏季休所(14日まで)		
8	土			
9	日			
10	月		自由遊び(保健センター)	らっこクラブ
11	火			
12	水			
13	木			
14	金			
15	土			
16	日			
17	月		自由遊び(保健センター)	らっこクラブ
18	火			
19	水	小中学校 始業式		
20	木		プチットタイム(保健センター)	教育委員会
21	金			
22	土			
23	日			
24	月		自由遊び(保健センター)	らっこクラブ
25	火			
26	水			
27	木		妊婦・乳幼児相談、離乳食試食会(保健センター) プチットタイム(保健センター)	保健福祉センター 教育委員会
28	金			
29	土			
30	日			
31	月		1歳6ヶ月児・3歳児健診、フツ化物塗布(保健センター) 自由遊び(保健センター)	保健福祉センター らっこクラブ

【問合せ先】 ○保健福祉センター TEL27-8001 ○教育委員会 TEL27-2123 ○らっこクラブ TEL27-2177(鈴木代表)

足寄から
Ashoro

足寄ふるさとまつり

足寄ふるさとまつりでは、盆踊りや花火大会などさまざまな催し物で皆さんをお迎えします。ぜひご来場ください。

日 程 8月15日(土)
場 所 町民センター前駐車場および利別川河川敷
内 容 10:00 - 文化芸能発表
11:30 - ステージショー
13:00 - 子どもフェスティバル
子ども縁日
13:20 - カマス挙げ大会
14:00 - ステージショー
15:20 - もちまき
18:20 - 子ども盆踊り
19:20 - 両国花火大会
20:20 - 仮装盆踊り
21:25 - お楽しみ抽選会
詳 細 足寄町役場経済課商工観光振興室
☎ 25-2141 内線 250

本別から
Honbetsu

きらめきタウンフェスティバル2009

本別最大のイベント「きらめきタウンフェスティバル2009」が開催されます。うまいもの市や東十勝花火大会など一日中楽しめるお祭りです。

皆さんのご来場をお待ちしています。

- と き 9月5日(土) 6日(日)
- と ころ 利別川河川敷地特設会場
- 内 容
5日 午前11時 - うまいもの市など
午後3時30分 - 開会式
午後7時30分 - 東十勝花火大会
6日 午前10時 - うまいもの市など
午前11時 - ふわふわランド
午後12時30分 - お笑いショー
午後6時 - 「香西かおり」「みのや雅彦」歌謡ショー

●お問い合わせ
本別町役場企画振興課商工観光・元気まち担当
☎ 22-8121

銀河の森コテージ村からのお知らせ

〈7月22日現在コテージ予約状況〉

※予約は既にうまっている場合があります。最新の予約状況は直接コテージ村管理棟へご確認ください。

○余裕あります ●満室です △予約が入ってます ※予約はお早めにコテージ村管理棟へ(TEL27-4040 FAX27-4041)

8月	コテージ 予約状況	土	日	月	火	水	木	金	土	日	月	火	水	木	金	土	日	月	火	水	木	金	土	日	月	火	水	木	金	土	日	月
		1	2	3	4	5	6	7	8	9	10	11	12	13	14	15	16	17	18	19	20	21	22	23	24	25	26	27	28	29	30	31
	6人用	●	△	△	●	●	△	●	●	●	●	●	●	●	●	●	●	△	△	△	○	△	△	△	△	△	△	●	○	○		
	10人用	●	●	●	○	●	○	●	●	●	●	●	●	●	●	○	○	○	○	○	○	○	○	○	○	○	○	○	○	○		

9月	コテージ 予約状況	火	水	木	金	土	日	月	火	水	木	金	土	日	月	火	水	木	金	土	日	月	火	水					
		1	2	3	4	5	6	7	8	9	10	11	12	13	14	15	16	17	18	19	20	21	22	23	24	25	26	27	28
	6人用	○	○	○	○	△	○	△	△	△	○	●	○	○	○	○	○	△	●	●	●	●	△	○	○	○	○	○	○
	10人用	○	○	○	○	●	○	○	○	○	○	○	○	○	○	○	○	○	○	○	○	○	○	○	○	○	○	○	○

町民のうごき

うぶごえ

河原崎 新星^{しんせい}くん 裕二^{ゆうじ}さん 友美^{ともみ}さん 6・17 若葉町

けっこん

(小田切 卓也^{たくや}さん 7・27 鉄道 足寄町
雷板 貴起^{きき}さん)

おくやみ

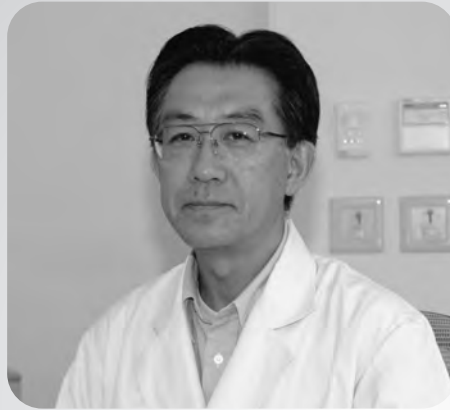
酒井 ミサホ^{みさほ}さん 82歳 7・1 共栄第1
阿部 八重子^{やえこ}さん 58歳 7・19 元町
上野 文子^{ふみこ}さん 61歳 7・22 上斗満
木村 重輝^{しげき}さん 92歳 7・22 止若

運転免許更新時講習日程

月	会場名	種類	日	曜日	時刻
8月	本別中央公民館	違反	19	水	10:00
		優良	13	木	14:00
8月	足寄町民センター	一般	13	木	15:00
		一般	9	水	10:00
9月	本別中央公民館	優良	9	水	11:30
		初回	9	水	13:00
9月	足寄町民センター	違反	24	木	10:00
		優良	17	木	14:00
9月	足寄町民センター	一般	17	木	15:00

※本別警察署で更新手続きを済ませてから受講して下さい。

診療所副所長に橋本先生着任



7月末で退職した陸別町国民健康保険関寛齋診療所柴田副所長の後任に、橋本祥弘^{しげひろ}先生が8月1日付けで着任しました。

橋本先生は昭和31年岩手県生まれで、徳島大学医学部を卒業後、東京都内の病院に約15年間勤務し陸別町へ来町しました。

陸別を選んだのは、あまり規模が大きなくプライマリ・ケア(家庭医療)的な事ができ、地域医療全般に広く診察できるところということで選定。

「初めてお目にかかりなじみも薄いですが、なんでも相談できるようなになれば。患者と家族を含め、病気だけでなく全般をみていきたい。」と今後の抱負を語りました。

「」厚意

ご寄付ありがとうございます

社会福祉協議会

ボランティアセンター
(愛情銀行へのご寄付)

□六澤信子さん(東1条2区)から社会福祉協議会に5万円が寄付されました。

□オーロラ会から社会福祉協議会に20万円が寄付されました。

町の人口・世帯数 21.6.30

人口 2,787人(±0)
男 1,400人(±0)
女 1,387人(±0)
世帯数 1,376戸(-2)

友好町民の会 **168**人(前月比+14人)

ホームページアドレス
<http://www.town.rikubetsu.hokkaido.jp/>

8月1日現在
交通事故死ゼロ
4,400日