

広 報

陸 別

2008.2
平成20年
No. 563

◆ 第27回しばれフェスティバル
◆ 情報インフォメーション



うわあ～落ちる～

しばれフェスティバル スノーラフティング (2月3日)

第27回

しばねフェスティバル フォトアルバム

2月2日、3日第27回しばねフェスティバルが開催されました。2日間とも天候も良く、入場者も北海道内外から約7000人が来場し盛り上がりを見せました。

真冬の夜空を彩るしばね花火も、約1500発が打ち上げられ会場を照らし出しました。

メインの人間耐寒テストでは、予定の150人をはるかに上回り、208人の挑戦者がバルーンマンションで一夜を過ごしました。3日の朝はマイナス23度とまずまずの冷え込みで、陸別のしばねを満喫したようでした。





また来年28回でお会いしましょう

情報
INFORMATION

**申告が
必要です!**

**平成19年に所得が減って
所得税が課され
なくなった方**

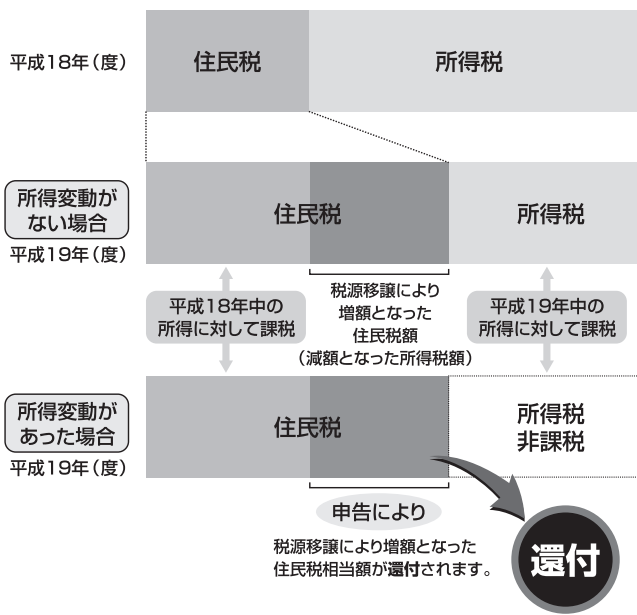
申告期間
平成20年
7月1日~31日
まで

税源移譲により、所得税率の変更による税負担の軽減の影響は受
けず、住民税率の変更による税負担の増加の影響のみを受ける方
については、既に納付済の平成19年度分の住民税額から、税源移
譲により増額となった住民税相当額を還付します。

**所得変動に伴う住民税の還付を受ける
ためには申告が必要となります。**

平成19年度分住民税を課税した平成19年1月1日現在お住まいの市区
町村へ減額申告書を提出してください。他の市区町村へ転居された方は
申告先をお間違えにならないようご注意ください。

申告先
平成19年1月1日現在
お住まいの市区町村



所得変動のモデルケース●夫婦 給与収入500万円の場合●

(単位：円)

	平成18年(度)	平成19年(度)	平成19年の収入が減少した場合
所得税	220,000	122,500	↓ 還付されます!!
住民税	130,000	227,500	
合計	350,000	350,000	

	平成19年(度) 収入なし		差 額
	税源移譲前の税率を適用	税源移譲後の税率を適用	
所得税	0	0	0
住民税	130,000	227,500	97,500
合計	130,000	227,500	97,500

※一定の社会保険料が控除されるものとして計算しています。

※平成19年中に亡くなられた方や海外へ転出されて平成20年1月1日現在国内に居住されていない方には、この経過措置は適用されません。
※この経過措置の対象となる方は、住民税と所得税の人的控除(配偶者控除、扶養控除、基礎控除など)額の差の合計額が、平成20年度の住民税の合計課税所得全額(課税長期譲渡所得等の金額がある場合は、これらの金額を合計した金額)以上になる方に限られます。したがって、寄附金控除額などの人的控除以外の控除額が増加したり、住宅ローン控除などによって所得税が課税されなくなった方には、この経過措置は適用されません。

陸別保育所入所希望者の募集について

平成20年度陸別保育所を次のとおり開設します。
入所を希望される方は、入所申請書を保健福祉センター又は陸別保育所に提出して下さい。

1. 開設保育所 陸別保育所
2. 入所対象者
満2歳以上（誕生日の属する月の翌月とし、月の初日の誕生日の者はその月から）及び平成20年4月1日現在で満3歳以上小学校入学前の健康な幼児で、保護者が労働に従事又は疾病等のため家庭で保育できない者。
ただし、2歳児については、次のとおりとなりますのでご留意下さい。
 - ①定員は10名です。（満2歳の誕生日を迎えた幼児が入所する場合、その時点で余裕があれば入所出来ます）
 - ②保護者・その他の者が真に児童を保育できないと認められる者のみを対象とします。
 - ③申し込みにより、定員を超える対象者があった場合は、その世帯の困窮状態を勘案し決定します。
3. 保育期間
平成20年4月7日～平成21年3月31日
4. 保育料
2歳児 月額15,000円
（町民税非課税世帯12,000円）
3歳児から5歳児 月額10,000円
（町民税非課税世帯7,000円）
5. 申請書受付期間
平成20年1月11日（金）～2月15日（金）
（年度途中で満2歳になる時はその都度随時受付します）
※ 申請書は保健福祉センター及び陸別保育所にあります。
6. お問い合わせ先
陸別保育所（TEL 27-2256）
7. その他
新しく入所希望される3歳児以上の児童については、原則としておむつが取れている状態であるようお願いいたします。

「北方領土の日特別啓発期間」について

我が国固有の領土である歯舞群島、色丹島、国後島及び択捉島からなる北方四島の早期返還の実現については、道民はもとより国民の長年にわたる悲願であります。

この北方領土問題解決のため、2月7日を「北方領土の日」と定め、1月21日（月）から2月20日（水）まで役場庁舎1階ロビーにおいて、北方領土返還要求署名コーナーを設置しますので、ご協力をお願いします。

灯油引換券（10,000円分）を交付しています

今年度は、原油価格の高騰のあおりを受け、厳冬期に入っても暖房用灯油の価格の高値が続いています。陸別町は、特に生活費における暖房費の占める割合が多くなることから燃料費の援助を実施しています。

該当と思われる方は、下記をご参照のうえ保健福祉センターに申請書を提出して下さい。

1. 対象者
平成19年12月1日現在で陸別町に住所があり（現に居住している）、全ての世帯員の町民税が非課税の世帯、或いは特別な事情により本年の所得が低く生活に困窮している世帯の方です。
ただし、一つの家屋に複数の世帯が同居する場合、主暖房を共同で利用している場合は一世帯とします。
また、生活保護法による被保護世帯及び施設入所者は除きます。
 2. 申請方法
保健福祉センター窓口で申請することができます。
また、12月中旬に全戸に配布しました「ちらし」の裏面が申請書となっていますので、必要事項をご記入のうえ、お届け頂いても結構です。
 3. 援助の方法と額
申請により対象となった世帯等の代表者1名に対して、10,000円分の給油ができる「灯油引換券」を交付します。
交付を受けた方は、町内の燃料販売業者において、灯油引換券と交換で給油できます。
なお、灯油引換券は現金に替えることはできません。
 4. 引換期間
平成20年3月31日までに給油していただきます。期限が切れると給油できません。
- ※ 詳しくは、保健福祉センター福祉担当（電話 27-8001）にお問合せ下さい。

陸別町奨学生を募集します

平成20年度の陸別町奨学生を下記のとおり募集します。

- ★募集人員 大学（専門学校含む）及び高校 若干名
- ★募集期間 平成20年3月31日（期限厳守）
- ★奨学資金の貸付額
大学等 月額20,000円以内
高校 月額15,000円以内
- ★貸付対象者
○高校及び大学進学希望者、又は在学者で学費をまかなうことが困難な方
○保護者が陸別町に住所を有する方
○性行善良、身体強健な方
- ★貸付を希望する方は、志願書等の書類（教育委員会にあります）を期限までに提出してください。
- ★詳しくは教育委員会管理担当へお問い合わせください。
（陸別町教育委員会管理担当 27-2123）

本別警察署からのお願い

◎落氷雪による事故防止

～落ちる前下ろして安心 屋根の雪～

【落氷雪による事故にご注意下さい】

例年2月は、気温の寒暖の差が大きくなり、氷のようになった屋根の雪が落ちて下敷きとなったり、雪下ろし作業中に屋根からの転落、除雪機に巻き込まれるなど、尊い命を落とすなどの事故が発生しております。

このような事故を防ぐため、次のことに注意しましょう。

■屋根の雪や氷柱を早めに下ろしましょう。

道路に面した屋根の雪や窓枠等に付着した氷柱を常に点検し、早めに下ろし（除去）しましょう。また、雪下ろしのときには、見張りを置くなど軒下の歩行者や遊んでいる子供に注意しましょう。

■危険な軒下は歩かないようにしましょう。

落氷雪のおそれのある軒下などは歩かないようにしましょう。また、建物を管理している方は、看板やロープなどで歩行者に注意を促すようにしましょう。

■子ども達を落氷雪の危険がある場所で遊ばせないようにしましょう。

屋根等からの落氷雪の危険がある場所では子どもを遊ばせないようにするとともに、遊んでいるのを見かけたときには声をかけて注意しましょう。

■雪下ろしは転落防止用のロープ等を装着しましょう。

雪下ろし作業中に雪とともに屋根から転落する事故が発生しており、雪下ろし時は転落防止用のロープを確実に装着するなど転落防止の措置を講じましょう。

■除雪機による除雪は周囲の安全を確かめながら行いましょう。

除雪中に除雪機への巻き込みや、下敷きになるなどの事故が発生しており、除雪作業中は周囲の安全確認と修理時におけるエンジン停止など事故防止に注意しましょう。

学童保育所の入所児童の募集

平成20年度陸別学童保育所の入所児童を次のとおり募集します。

入所を希望される方は、『入所申請書』に必要事項を記入のうえ、期限までに提出してください。

〈目的等〉

共働き等により、放課後、家庭における保護者の保護を受けられない小学校の児童を対象に、保育しているものです。（保育内容は、子供たちの自主的な遊び、スポーツ、文化活動を中心と致します。）

〈対象児童〉

平成20年4月1日現在で小学校1年生から3年生まで（定員35名）

〈開設期間〉

平成20年4月（入学式（始業式））～平成21年3月31日
月曜日～金曜日の学校登校日の下校時～午後5時
ただし、土曜日・日曜日・国民の祝日・8月14日～16日・12月31日～翌年の1月5日については休所です。

〈開設場所〉

陸別小学校内

〈保育料〉

月額 7,000円

〈申請先及び問い合わせ先〉

陸別町保健福祉センター（電話27-8001）又は学童保育所（電話27-2105）

〈募集期間〉

平成20年1月11日（金）～平成20年2月15日（金）
（期限後も随時受付けますのでお問い合わせ下さい。）

〈その他〉

- (1) 「入所申請書」の用紙は、保健福祉センター及び学童保育所に用意してあります。
- (2) 定員（35名）を超える希望者があった場合は、低学年の児童を優先させていただきます。

ストレスケアで心生き生き ～こころの健康づくり講座

(1) 日時及び場所・内容

2月27日(水) 13:30～15:30

保健センター TEL 27-8001

①講話：「ストレスと上手にお付き合い」

講師 十勝保健福祉事務所保健福祉部子ども・保健推進課保健師

②講話及び体験：「運動でストレスケア～太極拳をやってみよう!」

講師 大庭司 氏（健康太極拳指導士 NPO法人日本健康太極拳協会師範）

(2) 対象 一般（入場無料）

(3) 申し込み 陸別町保健センター 27-8001又は

帯広保健所 0155-26-9085

その他 3月17日～28日まで「こころの健康だいじょうぶ?」～精神保健福祉普及運動パネルを役場1階ロビーで展示します。

4月からパートタイム労働法が変わります

☆改正パートタイム労働法のポイント

禁 止	<ul style="list-style-type: none"> ・通常の労働者と職務の内容（業務の内容と責任の程度）、人材活用の仕組みや運用など、契約期間の全てが同一であるパート労働者について、その待遇を差別的に取り扱うこと
義 務 化	<ul style="list-style-type: none"> ・雇い入れる際、「昇給の有無」、「退職手当の有無」、「賞与の有無」を明示した文書等を交付すること ・パート労働者から申出があった場合、待遇の決定に考慮した事項を説明すること ・職務に必要な教育訓練を通常の労働者と同等に実施すること ・「給食施設」「休憩室」「更衣室」の利用機会を提供するように配慮すること ・通常の労働者への転換を推進するための措置を講じること
努 力 義 務 化	<ul style="list-style-type: none"> ・通常の労働者との均衡を考慮し、パート労働者の職務関連賃金を職務内容、成果、意欲、能力、経験等を勘案して決定すること ・通常の労働者と比較して、パート労働者の職務内容と一定期間の人材活用の仕組みや運用が同じ場合、その期間について賃金を通常の労働者と同一の方法で決定すること ・その他の教育訓練について職務内容、成果、意欲、能力及び経験等に応じて実施すること ・労働者からの苦情についてを事業所内で自主的な解決を図ること

その他、紛争解決援助の仕組みとして、都道府県労働局長による助言・指導・勧告、均衡待遇調停会議による調停が設けられます。

詳しくは、北海道労働局雇用均等室（TEL011-709-2715）まで

障害者控除対象者認定書 についてのお知らせ

本人又は控除対象配偶者の方や扶養親族の方が所得税法等の規定により障害者に当てはまる場合は、一定金額の「障害者控除」を受けることができます。

この障害者控除の対象となるのは、知的障害のある方や身体障害者手帳、精神障害者保健福祉手帳の交付を受けている方、戦傷病者手帳の交付を受けている方などです。……一般的な障害者控除

65歳以上の方については、身体障害者手帳の交付を受けていなくても「障害者に準ずる者」として、市町村長の認定を受け、『障害者控除対象者認定書』を交付された方は、上述の『障害者控除』の対象となります。

陸別町では、この認定にあたり、平成16年1月より統一基準を作成し、本人又は、ご家族等の申請により、調査・認定を行っています。

※既に『障害者控除対象者認定書』の交付を受けた方や、各種障害者手帳等の交付を受けている方は、この手続きは必要ありません。

詳細については、保健福祉センター福祉担当までお問い合わせ下さい。（☎27-8001）

予備自衛官補募集

- 〔受付期間〕 平成20年1月7日(月)から4月7日(月)
(締切日必着)
- 〔試験日〕 平成20年4月20日(日)を予定しています
- 〔試験会場〕 「一般」：未定 「技能」：札幌駐屯地
- 〔採用区分〕 「一般」の採用及び「技能」による採用
(※技能とは、医療・車両整備・情報処理・語学・通信・電気・建設等の専門技術者の採用です。)
- 〔対象者〕 自衛官未経験者
- 〔採用年齢〕 (一般) 18歳以上34歳未満
(技能) 18歳以上で、技能に応じ53歳～55歳未満
- 〔処遇〕 教育訓練招集手当：日額7,900円
- 〔教育訓練〕 (一般) 50日/3年以内
(技能) 10日/2年以内

※ 詳しくは、役場総務課 TEL27-2141 又は
自衛隊帯広募集案内所（帯広市西5条南14丁目
13 NCサウスビル） TEL 0155-23-8718
ホームページ <http://www.mod.go.jp/pco/obihiro/>
Eメールアドレス bz583852@bz01.plala.or.jp

恩給欠格者、戦後強制抑留者、 引揚者の皆様へ

いわゆる恩給欠格者、戦後強制抑留者、外地等からの引揚者の「ご本人」に、慰籍の念を表すため、内閣総理大臣の『特別慰労品』を贈呈しています。

過去に内閣総理大臣名の書状等を受けた方、書状を受ける資格があったにもかかわらず、請求されていない方も対象です。

請求書は、保健福祉センターの窓口にあります。

資格要件などのお問い合わせは、次の独立行政法人平和祈念事業特別基金まで

無料電話：0120-234-933

(月～金、9:15～17:15、土日休)

ホームページ：<http://www.heiwa.go.jp>



一足お先にクリスマスプレゼント

(12/21 社協)

北海道コカ・コーラボトリング株式会社では、町内の福祉施設利用者へのクリスマスプレゼントとして、同社の清涼飲料水約240本を社会福祉協議会へ届けました。

これは地域への社会貢献活動の一環として全道の福祉施設へ昭和43年から毎年贈られており、さっそくしらかば苑やみどりの園などの施設利用者に届けられました。



丈夫な骨を作るには

(1/11 保健センター)

保健センターで、中学2年生とその親を対象に「骨粗しょう症検診・思春期健康教室」が行われました。

これは5年前から毎年夏休みや冬休み中に行われ、丈夫な骨を作るための講話や調理実習を実施しています。

この日は牛乳をふんだんに使った手軽でおいしいメニューとして、小松菜のクレープと豆腐のクリームケーキを作り、親子で試食しました。



晴れて成人に

(1/13 タウンホール)

平成20年陸別町成人式が開催され、晴れ着に身を包んだ新成人13名が式に臨みました。

新成人を代表し坂倉祐哉さんが成人の決意を述べ、会場には式典関係者や父母らが見守り二十歳の門出を祝いました。

そのあと午後5時からN's Pointに会場を移し、祝賀会が行われました。

<2月>

陸別町の子育て支援情報

日	曜日	行 事	子育て支援関係	担 当
1	金	豆まき(陸別保育所)		
2	土			
3	日			
4	月		自由遊び(保健センター)	らっこクラブ
5	火			
6	水			
7	木		プチットタイム(保健センター)	教育委員会
8	金			
9	土			
10	日			
11	月	<建国記念日>		
12	火			
13	水	新1年生1日体験入学(小学校)		
14	木	親子レク(陸別保育所)	プチットタイム(保健センター)	教育委員会
15	金			
16	土			
17	日			
18	月		カレーを食べよう!!(保健センター)	らっこクラブ
19	火			
20	水	歯みがき指導(陸別保育所)		
21	木		妊婦乳幼児相談(保健センター) プチットタイム(保健センター)	保健指導 教育委員会
22	金			
23	土			
24	日			
25	月		自由遊び(保健センター)	らっこクラブ
26	火			
27	水			
28	木		プチットタイム(保健センター)	教育委員会
29	金			

※ 上記の行事等に関する詳しい内容については、それぞれの担当にお問い合わせ下さい。

伝言板

◇ 子育て支援センターから ◇

○ 子育て親子ひろばに3名の方から「おもちゃ、衣類、育児用品等」をいただきました。ありがとうございました。大切に使用させていただきます。
これからも皆様のご協力をお願いします。 【担当：高木指導員】

◇ らっこクラブから ◇

○ 2月18日(月)保健センター多目的室でカレーを食べよう!
弁当箱にご飯を入れて持ってきてね。スプーンも忘れずに!!

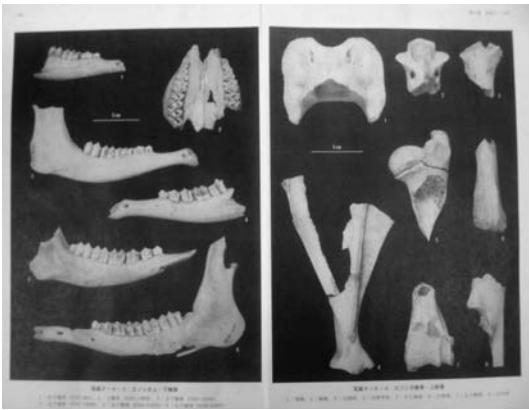
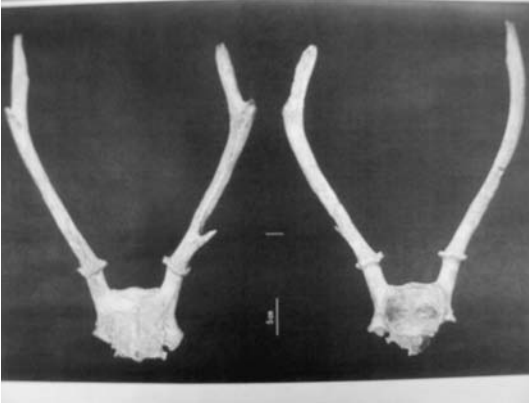
史跡ユクエピラチャシ跡

発掘調査報告書③ 出土動物遺体

ユクエピラチャシ跡の発掘調査において、アイヌ文化期の出土遺物点数は最終的に約8万点に及びました。

このうちシカ骨などの脊椎動物遺体は7万点以上になりました。大半がシカ骨とシカ骨の焼けたものでした。これらの脊椎動物遺体は慶應義塾大学の民族考古学研究室の佐藤孝雄先生に同定分析を依頼しました。その結果、シカ骨以外ではヒグマ1点、イヌ1点、ネズミ4点や、魚の骨ではウグイ属50点、サケ・マス類32点、イトウ9点などが確認されています。

これらの動物遺体のうち4万6千点以上が郭外盛土の遺物集中から出土していることから、壕の内側のチャシ内部より、壕の外側から多く出土していることとなります。郭外に



報告書に掲載されている出土したシカ骨

も遺跡として重要な空間が存在した証拠です。

また、佐藤先生の分析では、興味深い結果が出ています。遺物は郭外盛土の上面で出土したものと、盛土の中の腐植土に挟まっていたものとの大きく二つに区別できます。当然盛土の上の遺物のほうが新しい時期の遺物となります。両者のシカ骨を比べてみると、シカ骨のどの部位がどれぐらい出土しているか、何歳ぐらいのシカが捕獲されているかなどについて調べた結果、全く同じ結果が得られたというのです。このことはこの遺跡を利用していた人々が、シカを捕獲し、食料とし、骨を加工して狩猟具を生産し、使えなくなると廃棄する

という一連のプロセスが、チャシを利用してある古い時期から新しい時期にかけて変わらずに続けられたという事です。

同時に出土したシカ骨は300体以上となること分かりました。遺跡の一部の調査でこの数字ですから、遺跡全体では何体分のシカ骨があるか分かりません。これだけのシカを短期間で捕獲したとすると恐らくこの地域のシカは絶滅してしまっただろう。逆に言えば、大量のシカ骨の存在は遺跡の存続期間が長期間に及んでいることを示しているのです。

(大鳥居仁・教育委員会主任)

公民館だより

本の貸出期間は3冊
2週間です。

◇ 一般図書

- 狩人は都を駆ける：我孫子武丸
- 親の品格：坂東眞理子
- 天璋院篤姫上・下巻：宮尾登美子
- 三世相：松井今朝子
- 温かな手：石持浅海
- ゴッドスター：古川日出男
- 仏果を得ず：三浦しをん
- 星へ落ちる：金原ひとみ
- 夫の火遊び：藤堂志津子
- 赤い糸 Precious：メイ

◇ 児童図書

- 呪われた恐怖の仮面：怪談図書館編集委員
- 星と星座の大常識：藤井旭
- ネコの大常識：服部幸
- 数の大常識：秋山仁
- マリンIII伝説の炎の竜：T・A・バロン
- The M.A.N.Z.A.I.②：あさのあつこ
- バムとケロのさむいあさ：島田ゆか
- リサとガスパール デパートのいちにち
- アン・グッドマン、ゲオルグ・ハレンスレーベン

◇ CD

- 「シングル」
- 弾丸ライター：SMAP
- Way of life：V6
- どんだけく！の法則：IKKO
- アルバム
- 自己ベスト2：小田和正
- DON'T STOP A I：A I
- 5296：コブクロ

◇ DVD&ビデオ

- 「DVD」
- ハリ・ポッターと不死鳥の騎士団
- 舞妓Haaaan!!!
- 西遊記



銀河の森コテージ村からのお知らせ

〈1月23日現在コテージ予約状況〉

※予約は既にうまっている場合があります。最新の予約状況は直接コテージ村管理棟へご確認下さい。

○余裕あります ●満室です △予約が入ってます ※予約はお早めにコテージ村管理棟へ(TEL27-4040 FAX27-4041)

2月	コテージ 予約状況	金	土	日	月	火	水	木	金	土	日	月	火	水	木	金	土	日	月	火	水	木	金
		1	2	3	4	5	6	7	8	9	10	11	12	13	14	15	16	17	18	19	20	21	22
	6人用	○	●	△	○	○	○	○	○	●	△	△	△	△	△	△	○	○	○	○	○	○	○
	10人用	○	●	●	○	○	○	○	○	●	●	○	○	○	○	○	○	○	○	○	○	○	○

3月	コテージ 予約状況	土	日	月	火	水	木	金	土	日	月	火	水	木	金	土	日	月	火	水	木	金	土	日	月
		1	2	3	4	5	6	7	8	9	10	11	12	13	14	15	16	17	18	19	20	21	22	23	24
	6人用	○	○	○	○	○	○	○	○	△	○	○	○	○	○	○	○	○	○	○	△	○	○	○	○
	10人用	○	○	○	○	○	○	○	○	○	○	○	○	○	○	○	○	○	○	○	○	●	●	○	○

足寄から Ashoro

第28回 足寄町女性のつどい

テレビ、ラジオなどで活躍されている国語学者の金田一秀穂さんの講演や体験レッスンなどを行います。どなたでも参加できますので、ぜひご来場ください。

日時 2月24日(日)午前10時30分～午後3時

場所 足寄町民センター

内容 午前10時30分～開会式

午前11時～

体験レッスン「デューク更家式ウォーキングエクササイズ」

講師：一條仁美さん
(ウォーキングスタイリスト)

午後1時30分～

講演：「世界一受けたい日本語授業－心地よい日本語－」

講師：金田一秀穂さん(国語学者・杏林大学外国語学部教授)

※赤十字バザール、特産品販売コーナーも併せて開催します。

参加料 無料

その他 託児所を設置します。ご希望の方はお申し込みください。

詳細 足寄町教育委員会生涯学習室
TEL 25-3188



本別から Honbetsu

第31回 舞踊祭

日舞、剣舞、子どものクラシックバレエ、フラダンスのにぎやかな舞台をお楽しみください。

▲とき 2月24日(日)午後1時開演

▲会場および問い合わせ先 本別町中央公民館
電話22-5111

▲入場無料

オリンピックイヤー展 バロン西とオリンピック

オリンピックイヤーを記念して、ロサンゼルスオリンピックの馬術で金メダルを獲得したバロン西(西竹一氏)のパネル展を開催します。競技風景など多数展示しますので、ぜひご来場ください。

▲とき 2月15日(金)～3月29日(土)

開館時間 火曜日～金曜日

午前9時～午後5時

土曜日

午前9時～午後3時

▲会場および問い合わせ先

本別町歴史民俗資料館 電話22-2141
(内線410)

▲入場料 無料

第14回 日産カップ陸別

歩くスキーの集い

**参加者募集
のお知らせ**

SPORTS TOPICS

～暖かい春の陽射しを受けながら、日産自動車テストコースを
歩くスキーで楽しんでみませんか。～

- ・日 時 3月16日(日) 開会式 午前9時40分～
- ・コ ー ス 日産自動車陸別試験場内 10kmコースのみ(所要時間120分)
(天候により変更になる場合があります)
- ・定 員 100名
- ・参 加 料 1人 1,000円(保険料、記念品、昼食代含む)※バス賃は自己負担です。
- ・申 込 方 法 郵便局より郵便振替払込書にて下記の口座に参加料を振り込み、申込書を下記「申込先」に提出又は、電話にて申し込みください。

口座番号 02740-9-31137
口座名称 日産・陸別こがらしマラソン実行委員会

※備考欄に「歩くスキー」と記載してください。振込手数料は自己負担となります。
※入金後の参加料の返金は致しませんのでご了承ください。

- ・申 込 先 陸別町教育委員会 社会体育担当 (TEL 27-2141 内線 314) 又は陸別町役場 産業振興課 商工業振興担当 (TEL 27-2141 内線 135・FAX 27-2798)
- ・申 込 期 限 3月7日(金)
- ・主 催 陸別町・陸別町教育委員会
- ・後 援 日産自動車株式会社・陸別町体育連盟・陸別町地域交通推進会議・オールジャパンパッチ協会・陸別友好町民の会
- ・持 ち 物 歩くスキー用具一式
- ・そ の 他
 - (1) 旧陸別駅までは「北見バス・十勝バス」がご利用になれます。
 - (2) 昼食は日産テストコース管理棟でとります。(豚汁・おにぎりを用意いたします。)
 - (3) 旧陸別駅から会場まで町の送迎バスを用意いたします。
(旧小利別駅からの送迎はありません。)
 - (4) 時間の関係上、スタートから2時間経過後に競技を終了させていただきますのでご協力をお願いいたします。
 - (5) 会場そばに駐車場を設けます。台数に限りがありますので、なるべく乗り合わせにてご利用願います。(会場まで徒歩で5分ほどかかります。)
 - (6) 当日の受付は、旧陸別駅は8:00から(送迎バスを利用する方) 日産試験場入口は8:30から(駐車場利用の方)です。

旧陸別駅前から会場への送迎バスを運行します。(無料)

【行き】旧陸別駅発 日産行き 8:50 【帰り】日産発 旧陸別駅行き 13:15

十勝バス時刻表(帯広・池田方面)					北見バス時刻表(置戸・北見方面)			
行 ぎ					行 ぎ			
帯広	池田	本別	足寄	陸別	北見	訓子府	置戸	陸別
5:50	6:49	7:32	7:57	8:40	5:53	6:24	6:44	7:25
帰 り					帰 り			
陸別	足寄	本別	池田	帯広	陸別	置戸	訓子府	北見
14:00	14:43	15:09	15:51	16:54	14:26	15:07	15:27	16:04

健康コーナー

115

☆健康な心でいるために

【担当】
保健福祉センター
保健師 前田智美

ここ数年、自殺による死亡が全国的に増加しており、大きな社会問題となっています。特に、北海道は自殺率が全国平均に比べて高く、自殺の減少に向けた積極的な取り組みが求められています。

自殺が増えている要因として、不況・リストラ・いじめなど様々なことが挙げられていますが、その多くはうつ病などの病気が背景にあることが考えられます。

○うつ病はどんな病気？

喜怒哀楽を感じたり、物事を考えたり、行動を起こしたりするのは脳の働きです。うつ病とは、このような脳の働きに故障が生じ曇りつになつたり、頭の回転が悪くなつたり、やる気が出なくなる病気です。

○きつかけは？

悲しい出来事も、喜ばしい出来事もきっかけになります。男性は転勤・昇進・退職・失業など仕事上の変化、過労、病氣、経済問題が、女性は出産、月経、転居、子どもとの別離、近親者の病氣や死などです。

○どうなるの？

先のような出来事はストレスです。ストレスは心身に負荷がかかった状態と考えられます。この状態が長く続くと、心や体は敏感に反応します。休養をとるなど早めに対処することが大切です。

《うつ病自己チェック》

1. 毎日の生活に充実感がない
2. これまで楽しんでやれていたことが、楽しめなくなつた
3. 以前は楽に出来ていたことが、今ではおつくうに感じられる
4. 自分が役に立つ人間だと思えない
5. 訳もなく疲れたような感じがする

2項目以上が2週間以上、ほとんど毎日続いていて、そのために辛い気持ちになつたり生活に支障が出たりしている場合は医療機関や保健所、保健センターなどにご相談ください。このほかに眠れない・食欲がなくなつたりすることもよくある症状です。

こころの健康づくり講座の お知らせ

主催／帯広保健所 十勝保健福祉事務所

日時／平成20年2月27日(水)
13時30分～15時30分

場所／陸別町保健センター

内容／講話「ストレスと上手におつきあい」
体験／「太極拳をやってみよう」
申し込み／

陸別町保健センター 2780001

帯広保健所 01552669085

町民文藝

陸別福寿草句会

凍鶴の片足立ちの静かなる

艶子

冬まつり人の絆の深まりて

君代

幼な子も嬉々と氷の滑り台

光江

寒禽の庭木に声のよく透る

栄子

冬帽の色よき事をほめあいて

和子

凍星の少し和らぐ色となる

有子

待春や樹々の間透かす風の音

いさを

凜と立つ庭のあかえぞ雪載せて

誠人

雪晴れの馬碑のふもとのポニーかな

節子

庭木影長くのばして日脚伸ぶ

文子

新年出初め式

今年1年の安全を願い、1月6日に出初式が行われました。
午前10時に団員が召集されたあと、駅前から式典会場のタウンホールまで分列行進を行いました。
式典では、金澤町長と山本団長から各団員一人一人に表彰状が伝達されました。

受賞者は次のとおり
(消防団員)

- ◇北海道知事表彰
明河 和夫さん (勤続30年)
久田 與八さん ()
三好 悟さん (勤続20年)
村上 昇さん ()
松村 栄二さん (勤続10年)
大口 慎治さん ()
滝田 典男さん ()

◇北海道消防協会長表彰

- 山本 和典さん (功績章)
林 茂雄さん ()
明河 和夫さん (勤続30年)
村上 昇さん (勤続20年)
◇北海道消防協会十勝地方
支部長表彰

- 林 茂雄さん (勤続35年)
田近 勇一さん ()
東雲 庄司さん ()
佐藤 修宏さん (勤続15年)
半谷 勇一さん ()
瀧口 政行さん (勤続5年)
佐久間智一さん ()
佐藤 栄治さん ()
石井 達也さん ()
◇陸別消防団長表彰
佐久間智一さん (精勤章)
坂東 辰哉さん ()

(消防職員)

- ◇北海道知事表彰及び北海道消防協会長表彰
原田 伸仁さん (勤続30年)

「」厚意

「」寄付ありが「」い「」あ「」あ「」あ

陸別町への「」寄付

- 陸別町コントラクター(株)
(西岡悦夫 代表取締役)
(J A 陸別内) からいきいき産業支援基金として500万円が寄付されました。
□大谷家(元町)代表 山川喜基さん から社会福祉資金として10万円が寄付されました。

社会福祉協議会

- ボランティアセンター
(愛情銀行)への「」寄付
□上田秋吉さん (芽室町) から上斗満老人クラブに5万円が寄付されました。
□高橋秀子さん (緑町) から社会福祉協議会に3万円が寄付されました。
□陸別建設業協会五月份会 (小田恵子 会長) から社会福祉協議会に1万円が寄付されました。

町民の「」き

うぶ「」え

- 菅原大吉 12月6日 靖志さん 東1条1区 育子さん
佐藤藍羅 12月18日 大輔さん 上登良利 あゆみさん
西岡武徒 12月14日 昌利さん 若葉町 もえさん
高橋穂果 12月25日 友明さん 若葉町 和美さん
石橋 葵 1月11日 堂裕さん 東1条2区 千治さん

おく「」やみ

- 高橋二三 68歳 12月22日 緑町
三上佳彦 75歳 12月29日 共栄第1
正垣いよ 96歳 1月9日 共栄第1
佐久間忠 93歳 1月15日 町
大谷 美 90歳 1月15日 町
柿谷悦男 72歳 1月17日 若葉町
伊勢テル 82歳 1月26日 東1条2区

新規採用職員

(平成20年1月1日付)

陸別町国民健康保険関寛齋診療所

- 主査 長谷部 勝 枝さん
主任 北村 恵美子さん

町の人口・世帯数 19,123.31

人口	2,862人(-2)
男	1,437人(-5)
女	1,425人(+3)
世帯数	1,382戸(-3)

友好町民の会 270人 (前月比±0人)

ホームページアドレス <http://rikubetsu.jp/>
携帯電話用ホームページ <http://rikubetsu.jp/i/>

広報写真を差し上げます

過去に広報で撮った写真を提供しています。昭和から平成15年頃までの写真を、役場1階ロビーにおいてありますのでご自由にお持ち下さい。なお、3月中をめぐりに写真は処分する予定ですので、この機会にぜひ一度ご覧下さい。

2月1日現在
交通事故死ゼロ
3,854日

ストップ・ザ・交通事故死
～めざせ安全で安心な車社会北海道～
平成20年交通安全運動年間スローガン