

広 報

陸 別

2007.3
No. 552

- ◇写真でみるしばれフェスティバル
- ◇知事・道議、町長・町議選挙
- ◇町職員の給与



“しばれフェス”の夜はふけて

写真でみる しばれフェスティバル



しばれる冬の2日間を大いに楽しむ「しばれフェスティバル」が2月3日・4日の2日間、イベント広場を会場に開催されました。

今回で26回をむかえる「しばれ」には、2日間で約6,000人が会場を訪れ、冬の寒さを楽しみました。



赤く燃えあがる命の火をみつめる耐寒テスト参加者たち↓



オクラホマの二人ももちつきに挑戦←

屋台には行列ができるほどの盛況ぶり↓



耐寒テスト参加者達のうたげは続く↑



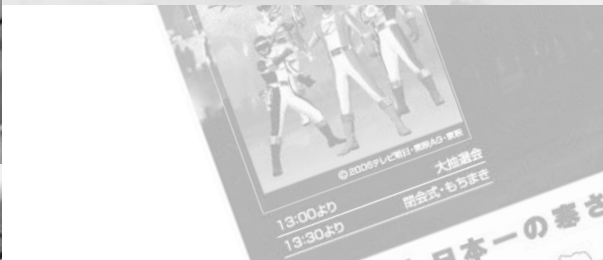
澄んだ夜空に浮かび上がるしばれ花火は最高→



乗馬体験（上）、ラリー体験（左上）、スノーラフティング（左）も人気の的。



猿楽座による猿回しも初登場



ご来場いただきありがとうございました

北海道知事 及び 北海道議会議員選挙



〈投票時間〉

- ・役場（第1投票所）で投票をする方
午前7時から午後7時まで
 - ・役場以外（第2～第5投票所）で
投票をする方
午前8時から午後5時まで
- ※4月8日、22日とも同じ時間です。

陸別町長 及び 陸別町議会議員選挙

4月8日(日)

期日前投票及び不在者投票

【期間】 知事 3月23日(金) ～ 4月7日(土)

道議 3月31日(金) ～ 4月7日(土)

【時間】 午前8時30分～午後8時

【場所】 役場1階 第1会議室

※期日前投票には、入場券が必要です。

不明な点がございましたら陸別町選挙管理委員会までお問い合わせください。
〔陸別町選挙管理委員会事務局 電話27-2141内線181〕

期日前投票及び不在者投票

【期間】 4月18日(水) ～ 4月21日(土)

【時間】 午前8時30分～午後8時

【場所】 役場1階 第1会議室

※期日前投票には、入場券が必要です。

4月22日(日)

町職員の給与

表1 人件費（給与費）の状況（平成18年度一般会計予算・一般職）

年度	歳出総額(A)	人件費(B)	人件費の占める割合(B/A)
平成18年度	35億4,772万円	5億5,782万円	15.72%

表2 平成18年度一般会計の職員給与と当初予算（一般職）

職員数	職員給与費			1人当たりの給与費(平均)
	給料	職員手当	合計	
81	313,458千円	244,364千円	557,822千円	6,887千円

表3 初任給と経験年数別・学歴別の平均給料月額（平成18年4月1日現在）

区分	経験年数	初任給	10年以上15年未満		
			15年以上20年未満	20年以上25年未満	
一般職	大学卒 4月1日現在	155,400円	265,500円	325,600円	355,200円
	高校卒 4月1日現在	126,400円	223,200円	272,500円	325,200円

表4 20歳代から50歳代までの平均給料月額（平成18年4月1日現在）

区分	20歳代	30歳代	40歳代	50歳代
平均年齢	27.4歳	34.0歳	43.7歳	54.1歳
平均給料	196,800円	269,505円	342,541円	392,133円

表6 期末勤勉手当の支給割合（平成18年12月1日現在）

支給月	町職員	国家公務員
6月	2.1ヵ月分	2.125ヵ月分
12月	2.3ヵ月分	2.325ヵ月分
合計	4.4ヵ月分	4.45ヵ月分

表5 主な手当の支給基準と支給月額（平成18年12月1日現在）

区分	支給基準	支給月額
扶養手当	配偶者	13,500円
	配偶者以外の扶養家族(2人目まで)	6,000円(15~22歳5,000円加算)
	配偶者のいない職員の扶養家族(1人のみ)	11,000円(15~22歳5,000円加算)
	支給対象外の配偶者を有する職員の扶養家族(1人のみ)	6,500円(15~22歳5,000円加算)
住居手当	上記以外の扶養親族	5,000円
	借家等(5,000円以上の家賃を対象)	27,000円以内
通勤手当	持ち家	19,000円
	自家用車等利用者(片道2km以上)	2,000~24,500円
	交通機関利用者	55,000円以内

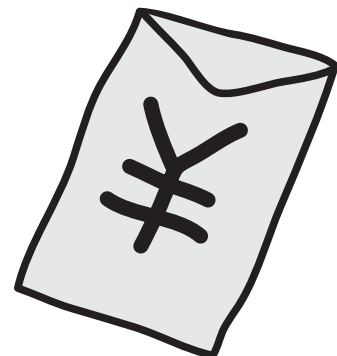
表7 特別職の給料・報酬の状況（平成18年12月1日現在）

区分	月給料月額	期末手当の支給割合
町長	680,000円	年間2回に分けて 4.4ヵ月分
助役	561,000円	
教育長	510,000円	年間2回に分けて 3.85ヵ月分
議長	286,000円	
副議長	217,000円	
議員	175,000円	

表8 部門別職員数の状況（各4月1日）

区分	職員数			定数	
	H18年	H17年	増減(H18-H17)		
町長部局	出納課	2	2	-	103
	総務課	17	19	-2	
	町民課	17	17	-	
	保健福祉センター	11	9	2	
	産業振興課	15	15	-	
	建設課	7	7	-	
	国保関寛斎診療所	17	16	1	
教委事務局	11	11	-	14	
農委事務局	1	1	-	2	
議会事務局	2	2	-	2	
選管事務局	1	1	-	1	
計	101	100	1	122	

○ ○ 陸別町役場職員の給与などについて、お知らせいたします。職員給与は、「条例」などにより基準が定められていますが、ご質問などがありましたら、「ご連絡ください。」
（担当：総務課総務担当 ☎ 27-2141）



情報 INFORMATION

バス待合施設が設置されました

バス待合施設は、昨年から工事を進めてきましたが、このたび「新町1区・2区の2箇所、栄町2箇所、分線2箇所、川上1箇所、小利別1箇所」の8箇所に設置されました。この施設は、町民皆さんの財産です。「きれいに」「ゴミは持ち帰る」など、大切にご利用ください。



バス待合施設の清掃、除雪作業に必要な道具が帯広開発建設部足寄道路事務所から寄贈されました。(除雪用スコップ、氷取用スクレーパ、掃除用ほうきとちりとりです。)



預金保険制度についてご存知ですか？

預金保険制度は、万が一金融機関が破たんした場合に、預金者等の保護や資金決済の履行の確保を図ることによって、信用秩序を維持することを目的としています。

預金保険制度により、当座預金や利息のつかない普通預金などは、全額保護されます。定期預金や利息付きの普通預金などは、金融機関ごとに預金者1人当たり、元本1,000万円までとその利息等が保護されます。これを超える部分は、破たんした金融機関の財産の状況に応じて支払われ、一部カットされることもあります。

預金保険制度に加入している金融機関は？

- 銀行(日本国内に本店のあるもの) ○信用金庫
- 信用組合 ○労働金庫 ○信金中央金庫 ○全国信用協同組合連合会 ○労働金庫連合会

※平成19年10月に民営化が予定されている「郵便貯金銀行」については、民営化後、預金保険制度の対象金融機関となります。

○詳しくは…

預金保険機構 (TEL 03-3212-6029)
<http://www.dic.go.jp>

財務省帯広財務事務所 (TEL 0155-25-6381)
<http://www.mof-hokkaido.go.jp/obihiro/>

北海道横断自動車道網走線の 計画説明会開催について

この度、帯広開発建設部では、北海道横断自動車道網走線(陸別町小利別～陸別町・訓子府町境界)の計画説明会を下記のとおり開催いたしますので、お知らせします。

今回の計画説明会は、路線計画と事業概要などの説明と併せて、沿線住民の方々に現地測量及び調査に関わる土地立ち入りへのお願いをするものです。

開催日時及び場所

- ・日時 3月20日(火) 14:00から
- ・場所 小利別集会所
住 所: 陸別町小利別
電話番号: 27-3764

○小利別地域の方が対象です。

なお、都合が悪いときは、午後6時からの説明会に出席してください。

- ・日時 3月20日(火) 18:00から
- ・場所 陸別町公民館2階講堂
住 所: 陸別町共栄第2
(保健センター横)
電話番号: 27-2141

問い合わせ先

北海道開発局帯広開発建設部道路課
住 所: 帯広市西4条南8丁目
電話番号: 0155-24-4121

平成19年度から定年引上げ等の 義務年齢が63歳に上げられます

「高齢者等の雇用の安定等に関する法律」により、高齢者の安定した雇用を確保するために、平成18年度から事業主は次の(1)～(3)のいずれかの措置(雇用確保措置)を、男性の年金(定額部分)の支給開始年齢に合わせて、男女同一に、段階的に65歳まで実施することが義務付けられています。

- (1) 定年の引上げ
- (2) 継続雇用制度の導入
- (3) 定年の定め廃止

※(2)は事業主が労使協定により、継続雇用の対象となる高齢者に係る基準を定め、当該制度に基づく制度を導入したときは、措置を実施したものとみなされます。

なお、平成19年度から、雇用確保措置の義務化年齢が62歳から63歳まで引上げられますので、65歳未満の定年を定めている事業主は、少なくとも63歳までの雇用確保措置を実施することが義務付けられています。

詳しくは、最寄りのハローワークまたは北海道労働局職業安定部職業対策課
(電話 011-709-2311 内線3683)
までお問い合わせ下さい。

屋根から落ちる雪・氷による危険防止などのお願い

毎年、冬になりますと、屋根に積もった雪、氷、つららが落ちて、歩行者がけがをしたり、また、死亡したりすることが、しばしば起こっています。冬期間の通行を円滑にし事故を無くするため、特に次のことに注意するようお願いいたします。

落氷雪しないような工夫と安全対策…

- ・屋根の雪、氷、つららが道路に落ちる建物には、事故を避けるため雪止めをつけるようにして下さい。
- ・窓枠、突出看板等からの落氷雪は少量でも危険なため、付着した雪や氷の除去を行うようにして下さい。

落氷雪の起こりやすい“危険”なときは…

- ・屋根の雪、氷などは、気温が上昇したとき、特に－3度位から＋3度位が落ちやすい状態となるため早めに落とすようにし、落とすときは歩行者などに十分注意するようにして下さい。
- ・軒下では子供を絶対に遊ばせないようにして下さい。

落氷雪したときの処理は…

- ・屋根から大量の雪が落ちたときは、直ちに事故がないかどうか確かめ、通行への影響を避けるため、速やかに処理して下さい。

落氷雪片づけのお願い

- ・交通事故・交通障害防止のため、屋根からの落氷雪や敷地内の積雪を道路に出さないようにして下さい。

除雪作業にご協力下さい

- ・降雪時には、夜間・早朝の除雪作業が多くなります。路上駐車は除雪作業の支障となりますので、駐車しないようご協力下さい。

北海道開発局 北海道 北海道警察

北海道警察官の募集について

北海道警察では次の日程（予定）で警察官の募集を行います。

- 1 願書の受け付け期間
平成19年4月 4日（水）から
平成19年4月18日（水）まで
- 2 試験日（第一次試験）
平成19年5月13日（日）
- 3 試験場所
帯広、釧路、北見、網走、札幌、旭川など道内14会場
- 4 採用予定人員
別途通知します。
- 5 採用予定日
平成19年10月及び平成20年4月以降
- 6 その他
ア 詳細につきましては本別警察署（TEL22-0110）
又は駐在所（TEL27-2151）にお尋ね下さい。
イ 北海道警察ホームページ
<http://www.police.pref.hokkaido.jp/>
ウ 説明会（事前申し込みが必要）
・日程
3月10日（土）及び3月11日（日）
午後1時30分から午後3時30分
・会場
警察本部及び各方面本部

労働保険年度更新の手続きはお済ですか？

平成18年度確定保険料及び平成19年度概算保険料の申告・納付は4月2日（月）から5月21日（月）までに済ませましょう。

なお、手続き等で不明な点がありましたら、帯広労働基準監督署第三課 適用・徴収係にお問い合わせください。

電話（0155）22-8100

FAX（0155）21-1924

恩給欠格者・引揚者のみなさま書状等贈呈事業が終了します。

平和祈念事業特別基金では、いまだ請求されていない次の方に対し、内閣総理大臣名の書状等を贈呈しています。

○旧軍人等で恩給などを受けていない、いわゆる恩給欠格者の方

- ① 外地等の勤務経験があつて、加算年を含む在職年が3年以上の方及び実在職年が1年以上の方に、内閣総理大臣名の書状と銀杯を贈呈しています。
- ② 内地勤務経験のみで、実在職年が1年以上の方に、内閣総理大臣名の書状を贈呈しています。
- ③ 上記対象者で、ご請求を行うことなく亡くなられた方のご遺族に、対象者あての内閣総理大臣名の書状を贈呈しています。

※旧軍人としての在職期間を算入することとしている共済年金等を受けている方は、恩給欠格者に該当しません。

○終戦に伴い、本邦以外の地域から引揚げてこられた方昭和42年の引揚者特別交付金を受給された方などに、内閣総理大臣名の書状を贈呈しています。

※恩給欠格者・引揚者の資格確認調査に時間が必要ですのでご理解ください。

- ・贈呈や請求に関するお問合せ・ご相談は無料です。
 - ・すでに書状など受けた方は請求できません。
- 請求書類は、保健福祉センターの窓口にて用意しています。

資格要件などのお問合せは

（無料電話）0120-234-933

＜月～金：15～17：15（土日祝休）＞

〒163-0231

東京都新宿区西新宿2-6-1 新宿住友ビル31階

独立行政法人 平和祈念事業特別基金

請求期限は、平成19年3月31日です。

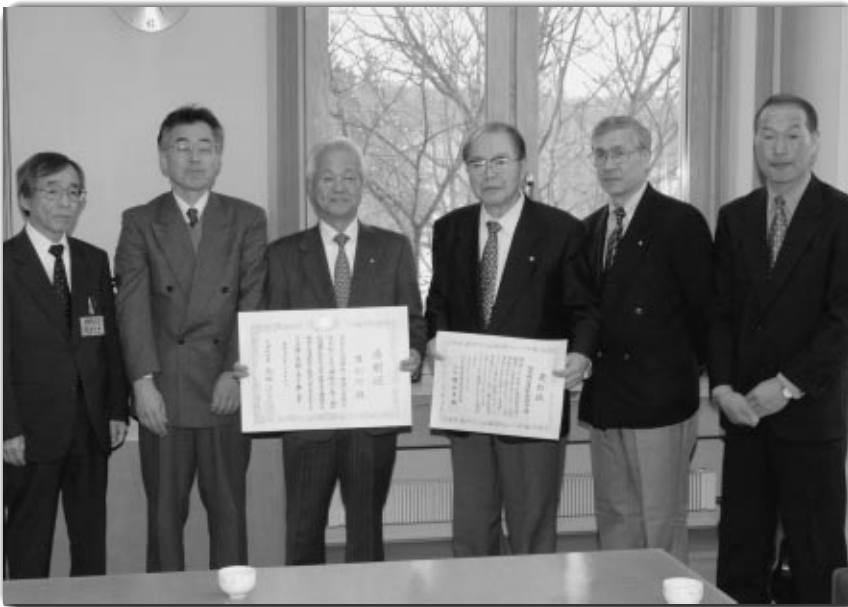


「しばれフェスティバル」が終わった会場にふたたび子供たちの声が響きました。

この日は朝の最低気温がマイナス16℃で、日中も氷点下の真冬日でしたが、園児たちは元気に滑り台での遊びを楽しみました。

今日は園児と母親らが一緒にすべり台で遊んだり、ちょっとしたゲームをしたりして楽しみました。

(2/7イベント広場)



2月13日で交通事故死ゼロの記録が3,500日を達成したとして、知事からの感謝状が十勝支庁環境生活課石川課長より金澤町長に手渡されました。また、道交通安全推進委員会から表彰状が町交通安全協会(久保省三会長)に手渡されました。町長は、「今後も安協と一緒に頑張って記録を更新したい」との抱負を語りました。

(2/14役場応接室)



この春1年生に入学予定の陸別保育所のきりん組園児19人が小学校の1日体験入学を行いました。

午後1時から1階のダイルームで、1年生のお兄さんお姉さんに作り方を教わりながら、牛乳パックを使ったおもちゃ作りを楽しみました。

(2/14陸別小学校)



本別、足寄、陸別の三町と地北三町行政事務組合で組織する十勝東北部銀河の里づくり協議会主催のまちづくり講演会が開かれ、サッポロビール博物館の館長を務められ、現在は北方圏センター専門委員などで活躍中の今堀忠国さんが「みんなが観光大使」と題して講演を行いました。

今堀さんは、過去の色々な経験や人との出会いを紹介し、得意の楽器演奏も披露していました。

(2 / 15 タウンホール)



近年全国的に多発している「児童などに対する犯罪」を未然に防ぐことを目的として、町の公用車2台に青色回転灯を装着しました。

陸別町生活安全推進協議会が実施者となり、これから、随時、防犯パトロールを行います。

この青色回転灯の装着に際しては、陸別駐在所に対する株式会社石橋建設グループさつき会からの寄付金5万円が充てられています。ありがとうございました。

(2 / 22 保健センター)



今回で15周年を迎えるふれあいカラオケチャリティーショーが、陸別カラオケクラブとカラオケチャリティーショー実行委員会の主催で開催されました。

3部構成のプログラムでは、1部が各カラオケ会会員が日頃の練習成果を思う存分発揮し、2部ではカラオケと舞踊が披露され3部にはゲストとして新得町の三浦加奈さんと帯広市の船戸トヨ子さんが熱唱し、会場いっぱいの観客を大いに楽しませました。

(2 / 25 タウンホール)

史跡ユクエピラチャシ跡

整備事業のまとめ

これまで国史跡ユクエピラチャシ跡の保存整備事業について、発掘調査の成果を中心に、お話ししてきましたが、今月号でこの史跡の整備についてまとめたいと思います。

アイヌの人々の岩とされるチャシ跡は道内で500以上確認されていて、道東はその分布の非常に濃い地域となっています。海岸や河川沿いに分布し、陸別町でも利別川沿いに13ヶ所が確認されています。

十勝管内の国史跡は2カ所あります。一つは浦幌町のオタフンベチャシ跡、一つは陸別町のユクエピラチャシ跡で二つともチャシ跡となっています。どちらも大規模なチャシですが、陸別のチャシ跡は内陸部にある大型のチャシ跡ということに注目されていました。これは陸別町が釧路と十勝の境にあるためだとする意見もあります。

発掘調査の結果、このチャシ跡が予想以上に規模の

大きい遺跡であることが分かりました。とくに驚かされたのがチャシの周囲に盛られた盛土の存在です。塚を掘った際に出る白とオレンジの火山灰を交互に積み重ねた盛土は、完成当時のチャシ跡を白く化粧したものとなっていたのです。

現存長で120メートルを測り、塚の深さが4メートルもある大規模なチャシ跡は盛土に見られるように緻密な計画と土木技術が必要と考えられ、アイヌ文化期の有力な指導者の存在を想像することが出来ます。まさに陸別の力ネラン伝説と結びつく遺跡と言えるでしょう。

このチャシ跡が国の指定を受けた際、陸別町ではまず崩落の危険のあった崖面の保護工事を行い、第一に遺跡の保護に必要な措置をとりました。

現在行われている整備事業は次の段階である活用のための整備です。これまでの環境整備によって雑木に覆われていた遺跡が非常に見やすいものとなりました。とくに今年度の環境整備によって遺跡の全体像を遠望できるようにになりました。写真はその風景ですが、実



環境整備によって姿を現した白いユクエピラチャシ跡

際に見てみると遺跡の大きさに圧倒されます。古墳などがある本州と異なり、北海道には現地を訪れて形のわかる遺跡はチャシ跡などに限定されてしまっているのが、道内でも写真のような景観を見ることができるとは、ぜひ暖かくなつて雪が融けたら足を運んで見てください。

今後の整備ではこの景観を壊さないように注意しながら、町民参加型の手作りの整備を目指していきます。発掘体験や白い盛土の復元作業を計画していきますので、ぜひ参加してみてください。

(大鳥居仁・教育委員会主任)

公民館だより

本の貸出期間は3冊2週間です。

◇ 一般図書

大人の敬語：唐沢 明
ドアド：山田 悠介
ダナエ：藤原 伊織
最愛：真保 裕一
うちの3姉妹③：松本 ぷりっつ
華麗なる一族：山崎 豊子
薄闇シルエツト：角田 光代
下流志向：内田 樹

◇ 児童図書

365まいにちペンギン：ジャンリュック・フロマンタル
シヨベルカーのスクープくん：デイビッド・ワトピッツ
コケツコいさんはごだくさん：からくこうぼう
タヌキ御殿の大そうじ：富安 陽子
ゴースト・ゴースト：R・L・スタイン
かいけつゾロリまるせ！きょうりゅうのたまご
：原 ゆたか
おかあさん だいすき：いりやま さとし

◇ CD

「シングル」
フェイク：Mr・Children
「アルバム」
HEART：伊藤 由奈

◇ DVD&ビデオ

「DVD」
イルマール
親指さがし
日本沈没



銀河の森コテージ村からのお知らせ

〈2月20日現在コテージ予約状況〉

※予約は既にうまっている場合があります。最新の予約状況は直接コテージ村管理棟へご確認ください。

○余裕あります ●満室です △予約が入ってます ※予約はお早めにコテージ村管理棟へ(TEL27-4040 FAX27-4041)

3月	コテージ 予約状況	木	金	土	日	月	火	水	木	金	土	日	月	火	水	木	金	土	日	月	火	水	木	金	土							
		1	2	3	4	5	6	7	8	9	10	11	12	13	14	15	16	17	18	19	20	21	22	23	24	25	26	27	28	29	30	31
	6人用	○	○	○	○	△	○	○	○	○	○	○	○	○	○	○	○	○	○	○	○	○	○	○	△	△	○	○	○	○	○	△
	10人用	○	○	●	○	○	○	○	○	○	●	○	○	○	○	○	○	○	○	○	○	○	○	○	●	●	○	●	○	○	○	○

4月	コテージ 予約状況	日	月	火	水	木	金	土	日	月	火	水	木	金	土	日	月	火	水	木	金	土	日	月							
		1	2	3	4	5	6	7	8	9	10	11	12	13	14	15	16	17	18	19	20	21	22	23	24	25	26	27	28	29	30
	6人用	○	○	○	○	○	○	△	○	○	○	○	○	○	○	○	○	○	○	○	○	○	○	○	○	○	○	○	●	△	○
	10人用	○	○	○	○	○	○	●	○	○	○	○	○	○	○	○	○	○	○	○	○	○	○	○	○	○	○	○	●	○	○

足寄から Ashoro

松山千春グッズ販売中



道の駅「あしよろ 銀河ホール21」内の足寄観光物産館では足寄町出身の人気歌手松山千春さんのグッズを販売しています。北海道遺産で足寄名物でもある大きく育った螺灣ブキを持った松山千春さんの写真が入った、キーホルダー、うちね、ミニハンカチ、ミニTシャツなどを販売しています。お土産などにぜひ、お買い求めください。

詳細 足寄観光物産館 TEL 25-2336

本別から Honbetsu

～図書館へ行こう!!～

春休み、図書館で楽しいイベントをします。お友だちやおうちの方といっしょに、ぜひ来てください。

○と き 3月24日(土)～30日(金)
○開館時間 3月24日(土)、25日(日)
10:00～15:00
26日(月)10:00～21:00
※夜間開館
27日(火)～30日(金)
10:00～17:00

○と ころ 本別町図書館 2階

○内 容

【聞こう・作ろう・遊ぼう】

読みきかせ、絵本原画展、昔の映画鑑賞、アイロンビーズ、ペットボトルロケット、しおりづくり、昔あそび、百人一首などそれぞれ、どなたでも無料で参加できます。申し込みは、いりません。

主催(お問い合わせ先): 本別町図書館
(TEL 22-5112)

SPORTS TOPICS

スポーツ安全保険 平成19年度分受付開始

団体	対 象	加入区分	対象となる事故の範囲	掛金 (1人年額)	傷 害 保 険			
					死亡	後遺障害 (最高)	入院 (1日につき)	通院 (1日につき)
子どもの団体	中学生以下の子ども	A	団体活動中とその往復中	500円	2,000万円	3,000万円	4,000円	1,500円
	スポーツ活動を行わない大人							
	中学生以下の子ども	AW	団体活動中とその往復中 団体活動中以外の その他の往復中以外	1,050円	2,100万円	3,150万円	5,000円	2,000円
					100万円	150万円	1,000円	500円
大人の団体	子どもと一緒にスポーツ活動を行う大人(指導者)	AC	団体活動中とその往復中	1,000円	1,000万円	1,500万円	2,500円	1,000円
		C	団体活動中とその往復中	1,500円	2,000万円	3,000万円	4,000円	1,500円
	大人の文化活動、ボランティア活動、地域活動 (スポーツの指導、審判、ダンス踊り等を除く)	A	団体活動中とその往復中	500円	2,000万円	3,000万円	4,000円	1,500円
	老人クラブなど(60歳以上)	B		800円	600万円	900万円	1,800円	1,000円
大人のスポーツ活動 (野外活動、身体運動を含む)	C	1,500円		2,000万円	3,000万円	4,000円	1,500円	
危険度の高いスポーツ活動 (アメリカンフットボール、山岳登山など)	D	9,000円		500万円	750万円	1,800円	1,000円	

《受付期間》

・平成19年3月1日から平成20年2月15日まで

《補償期間》

・平成19年4月1日～平成20年3月31日まで

《対象となる事故の範囲》

- ・スポーツ活動中と自宅・会場間の往復中の事故。ただし活動の場所が町外の場合、スポーツ活動とは大会や研修、練習試合等をさし、個人的な活動は該当しません。(子どもの団体のAW区分を除く。)
- ・入院・通院保険金の支払いは入院及び通院日数が4日以上の場合に限られ、それぞれ180日・90日を限度として保険金日額が支払われます。

《加入方法》

保険加入者の住所・氏名・生年月日を明らかにし、掛金を持参して役場3階教育委員会社会体育担当までお申し込みください。

※昨年加入していただきました平成18年度分の保険は、平成19年3月31日で保険対象期間終了となります。

ご不明な点がございましたら、教育委員会社会体育担当までお問い合わせください(電話 27-2123)

2月の各種大会の結果

第8回町民フロアーリング大会

2月13日(火)開催 100名参加 陸別中学校体育館

《結果》(敬称略)

優勝 東1条2区B 吉田 寅雄・高橋 鉄也・澤村 茂・望木 二郎・吉田 幸子・望木 照子
準優勝 東部C 小田 栄一・野島 俊彦・野島 せい子・山本 恵子・縁本 彩子
第3位 新町1区 白川 光男・鈴木 稔・鈴木 博之・白川ミヨノ・鈴木 雪恵

※上位10チームは3月4日(日)に行われる平成18年度十勝東部冬季スポーツ交流会への出場権が与えられます。

第9回町民しばれパークゴルフ大会

2月18日(日)開催 30名参加 町民しばれPG場(27ホール)

《結果》(敬称略)

男子の部 優勝 我妻 秀雄 スコア63
準優勝 板花 和雄 " 66
第3位 高橋 萬年 " 68

女子の部 優勝 山本 春子 スコア67
準優勝 小西 和子 " 71
第3位 飯尾ノブエ " 72

※我妻秀雄さんは、ホールインワンを4つ出での優勝です。



第21回冬季ミニバレー大会

2月19日(月)開催 90名参加 陸別中学校体育館

《結果》(敬称略)

優勝 若葉1号 平井 均・佐藤 寛之・平井久美子・佐藤菜穂美
準優勝 栄町A 石黒 利雄・大鳥居 仁・石黒 恵子・萩原 徳子
第3位 新町1区 白川 光男・鈴木 稔・大淵 文子・田中加奈子



健康コーナー

104

☆「転ばない教室」終了報告

【担当】
保健福祉センター
保健師 榎引艶子

4年目を迎えた転倒骨折予防「転ばない教室」が終了しました。

1・開催期間

18年9月～11月の3ヶ月間。(週1回で12回)

2・参加者

60歳～83歳までの17人。延べ145人

3・内容

運動教室のはじめに体力測定をし、運動指導士の指導のもと筋力、バランス、柔軟を高める運動を実施。教室終了後、再度体力測定をしました。

4・結果

体力測定の結果では「バランス」が向上した人もいましたが、特に大きな変化はありませんでした。

しかし、アンケートの結果では

①参加して?

からだが柔らかくなった。機敏に動くようになった。楽しかった。参加者との和ができた。参加者と会話ができ楽しかった。みなですることによって続けることができる。

②参加する前に比べて?

肩こりが楽になった。日常的に明るくなった。

などこの記入がありました。

運動はからだだけではなく精神的にも活気を与えてくれたようです。

③「このような体操を続けること、介護を必要とする時期を遅くする(または悪くなるのを防ぐ)ことができると思いますか?」との質問に「かなりできると思う」又、「できると思う」と考える人がほとんどでした。

この教室終了後、「自分でできる運動を続ける。」という目的で

「いきいき倶楽部」が発足しました。

ご紹介をします。

①場所

保健センタートレーニング室

②時間

13:15～15:00

③対象

おおよそ65歳以上の人で運動をしたいと思う人。

④内容

参加者同士でストレッチ・ラジオ体操・歩く・やわらかいボール上げなど

関心のある方は運動靴、タオル、水などを持ち直接参加していただくこともできます。

詳しくは電話277-8001(保健指導担当)までご連絡ください。



町民文藝

陸別福寿草句会



樺の花ゆらぐ青空ちぎれ雲

艶子

川柳芽吹き促す風なりし

君代

星仰ぐ頬に寄せくる余寒かな

光江

供花替へる朝あしたの水も春めきぬ

栄子

擦れ違ふ車の飛ばす雪解水

和子

封切りの番茶に添へる桜餅

有子

退院のなまくらな身に余寒かな

誠人

一人居の気安さに馴れ着ぶくれて

いさを

読書する静かな刻を屋根雪崩

節子

仰ぎ見る眉に風花届きけり

文子

昭和のガキ大将よ、カガって来い!

第19回 **日産カップ**
オールジャパンパッチ選手権大会
 in 陸別

3月25日(日) 10:00~
タウンホール

- ◇参加資格：満20歳以上の男女（計96名）
- ◇参加料：1人 1,700円
- ◇問い合わせ：大会事務局（陸別町役場内）
 電話 27-2141
 FAX 27-2797



**確定申告は
 正しくお早めに**

3月15日(木)まで
 9:00~17:00(土日を除く)
 役場町民課税務担当

- 町民のうごき
 おくやみ
- 谷本純二さん 73歳 1.31米 町
 - 青木ハル子さん 83歳 2.7共栄第1
 - 佐藤スズエさん 76歳 2.11共栄第2
 - 若生久七さん 81歳 2.12新町2区

- 「ご厚意」
- 「ご寄付ありがとうございます」
 - 社会福祉協議会
 ボランティアセンター
 (愛情銀行)へのご寄付
 - 陸別金剛講一同(猪狩好子代表) から社会福祉協議会に5万円が寄付されました。
 - 日蓮宗妙法寺寒修行者一同(國部光代表) から社会福祉協議会に5万円が寄付されました。

【ほくでん帯広支店からのお知らせ】

**お引越しに関する手続きは、
 便利なフリーダイヤルをぜひご利用ください。**

フリーダイヤル ☎ 0120-12-6565

営業時間 月曜日~金曜日 午前9時から午後5時
 土曜日 午前9時から午後3時
 (休業日：日曜日・祝日・12月29日~1月3日)

町の人口・世帯数 19.1.31

人口	2,949人(-7)
男	1,480人(-3)
女	1,469人(-4)
世帯数	1,402戸(±0)

友好町民の会 **339**人(前月比+2人)

ホームページアドレス <http://riku.betsu.jp/>
 携帯電話用ホームページ <http://rikubetsu.jp/>

行政相談委員からのお知らせ

行政相談委員は、
 あなたと行政のパイプ役です。
 毎日の暮らしの中で、不便に感じていることはありませんか。また国の仕事や行政について、要望や苦情はありませんか。皆さんの悩みや苦情は、「行政相談委員」が常時受け付けております。

※電話や手紙でどうぞ。秘密は守られます。

- 陸別町の行政相談委員は、土屋吉勝さんです。(住所/若葉町 電話27-3539)
- 釧路行政評価分室でも相談を受け付けております。

電話0154-23-7136
 「行政苦情110番」
 電話0570-090110」もご利用ください。

3月1日現在
 交通事故死ゼロ
 3,517日

~乗るのならみんなで止めようその1杯~
 ◇飲酒運転は犯罪です!