

# りくべつ

- ◇陸別町活性化事業計画概要
- ◇しばれフェスティバル 歩み続けた25年の記録
- ◇町職員の給与



## あれから 25年

これからも「しばれのまち りくべつ」  
であり続けたい

# 陸別町活性化事業計画

## ▼活性化に向けた3つの事業を推進▲

### エゾ鹿、養鹿・加工・販売事業

北海道内のエゾ鹿による農業や林業に対する被害対策としては、狩猟による駆除や畑などに入らないように柵を設置するなどの対策を行ってきましたが、最近では鹿の個体数を適正に管理することが有効とされてきています。

北海道では、これに対し特別プロジェクトを立ち上げて、鹿肉などの新しい利用法や飼育方法の開発、販路の拡大や安全管理などについて取り組み、北海道としての新たな産業をめざしています。

近頃ブームのジンギスカンも、よりヘルシーな食肉を求める傾向から起こったブームであり、今後はさらにヘルシーさを求め、馬肉や鹿肉へと注目が集まると

予想されます。

陸別では、町営の作集放牧地の一部が利用されていないこと

や、同じく鹿山の採草地では2番草が販売されない状況もでき、これを有効活用するため



阿寒町にある鹿牧場のようす

にも鹿の飼育、鹿の飼料としての活用が考えられます。

今後は新たな事業として、野生の鹿を捕獲して一定期間飼育し、肉や皮・角などを加工し販売する事業の展開をめざします。

これに伴い町では、鹿の捕獲施設や放牧施設、と殺場などの

施設を整備し、事業の運営は個人や法人が行うことを想定した事業を考えています。

この事業の課題となる運営者を平成18年度中に決定し、施設整備は平成19年度に実施する予定です。

### 福祉と林業が連携した福祉林業事業

社会福祉法人北勝光生会は、通勤寮とグループホームがありますが、その入所者の仕事先が町内に少なく、現在町外に職場を求めています。

4月からの銀河線廃止による通勤費用が増え、陸別での居住が難しくなっていく状況です。更に通勤寮制度は、法律の改正により廃止され、平成23年度限りでグループホーム事業と一体化されます。

現在、北勝光生会「みどりの園」は授産事業として、簡易な製材事業を行っていますが、通勤寮とグループホーム施設利用者が働ける場が少なく、健常者の雇用はありません。

今後、グループホーム利用者の町内での雇用の拡大と、健常者の雇用拡大、「みどりの園」利用者の授産事業の3つが一体化した新しい事業が求められています。

更に、町内での林業の現状として、民有林は1万2千畝と雇用力は小さいですが、町内の国有林は3万9千畝と膨大な面積があります。しかし、山元の業界による国有林内での育林・造材事業への参入は極めて少ないのが現状です。

これらの課題を解決するため、北勝光生会事業と林業界が連携した福祉林業事業体として、新たに集材材の原板加工生

## 木炭窯の製造・販売と木炭の販売事業

平成16年度に、北海道補助事業で移動木炭窯（2立方尺）を導入し利用をしてみました。その窯の性能に問題点があり、改良を今年度まで進めてきました。その成果として、陸別オリジナルの2立方尺・3立方尺窯の製作図ができあがりました。今後は、この窯の製作と性能試

産（工場の増設による）をめざしていましたが、昨年10月成立した「障害者自立支援法」により自立のための政策が大きく見直され、これによって授産事業と林業界の一体化について再検討しなければならぬ情勢に至っています。

あわせて「障害者自立支援法」の成立に伴う対応も急務となっています。

験などを経て、平成18年度より陸別産（カラマツ）の木炭を牛舎の敷き料としての効果試験及び、炭粉砕機、炭振るい機、袋詰機などの整備と試作試験を行うための研究会を設立し、本格的な販売に向けて検討します。

また、陸別式移動木炭窯の商品化もあわせて検討します。



町内で販売している木炭加工品

## 都市の団塊世代の移住促進事業

北海道の事業である「北の大地への移住促進事業」を推進し、町として体験滞在等による誘致活動を平成18年度で実施し、その後団塊世代を具体的に受け入

れるための分譲地・戸建て借家住宅の建設をめざします。

また、これによって遊休農地の活用も検討していきます。

## 民活によるコテージの増設

銀河の森コテージ村には、現在2棟の建設予定地があります。が、コテージ村にあるコテージは6人以上が宿泊するためのコテージで、利用者の要望が多い小家族向けの4人用コテージの

増設を平成18年度にめざします。

建設方法として、民間所有の貸しコテージとし、その所有者へは1棟200万円の町からの補助を考えています。

## 陸別・川上間での動態保存事業

鉄道文化の保存に寄与することを目的として、北海道ちほく高原鉄道株式会社「ふるさと銀河線」陸別駅構内から川上駅構内間約9・8kmの鉄道施設を活用し、旧国鉄のSLを含む旧式車両やふるさと銀河線の車両、及びトロッコ列車の運行を行います。

以下は具体的な内容です。

祭日・夏休み期間中、陸別川上間においてSLを含む旧国鉄と銀河線の列車とトロッコ列車の営業運行を行う。さらに、営業期間内は陸別駅構内での車両の静態展示を有料開放する。

### (1) 事業名

陸別川上鉄道・動態保存(仮)

### (2) 事業の内容

4月から10月の間、土日曜・

### (3) 事業管理者

① 陸別川上間の鉄道敷地・鉄道施設は陸別町の公園事業としての整備を図る。JRからの旧国鉄借用車両の借受人及び買受けの所有者は陸別町とする。

② 鉄路の保線、車両の維持管理、列車・トロッコの運行は



川上駅を走って行く列車



コテージ村には7棟のコテージが並び

有限会社銀河の森※により運営する。更に運営・経営に関する財務等の責務を負う。③NPO法人大畑キハ85保存会会員所有の車両はNPO法人の責任において事業に貸し出す事とする。NPO法人大畑キハ85保

存会は有限会社銀河の森の運営に参画協力する。

(4) 運行車両

- ①現・銀河線CR70・75形軽快気動車(CR70-1号車・CR70-7号車・CR75-1号車・CR75-110

- 1号車)及び除雪用モーターカー等の買受(町所有)
- ②旧国鉄車両のJRよりの借用及び買受(町所有)
- ③民鉄交通からの車両の買受(町所有)
- ④NPO法人大畑キハ85保存会の車両(保存会所有)
- ⑤トロッコ車両新規製作(町所有)

※車両の運送・整備に係る費用が必要なこと。借り受け、買取車両は今後の協議により大幅に変動する。

(5) 陸別駅構内整備

- ①「車両庫」陸別駅構内に設置(現存旧国鉄陸別機関区駐泊庫木造2棟)、側線上に新規車両庫新設
- ②「転車台」改修復元
- ③「構内整備」構内眺望遊歩道新設、公園区域の防護フェンス新設、外灯設備、現存陸別保線区建物改修

(6) 分線駅周辺整備

木造乗降ホーム補修または撤去

(7) 川上駅構内整備

川上駅舎復元修復(「秘境駅」として近年、富みに知名度が高まっている)。測線ポイント改修、駐車場整備

車両の確保・陸別駅構内整備・分線駅周辺整備・川上駅構内整備は、平成18年度内の完了を目指し、さらに、事業の開始は今年7月を目標としています。

特産野菜グリーン・アスパラガスの振興

陸別の冷涼で寒暖差のある気候を活かした特産野菜として、

陸別町野菜振興会(水間松男会長)ではグリーン・アスパラガスを平成18年度に5診作付けすることとしました。

グリーン・アスパラガスは堆肥を多く施用するため、耕畜連携や循環型農業に適しています。

また、収穫には多くの人手を必要としますので、雇用対策にも大きな効果があります。

昨年より建設業者等の農業参入が可能となりましたので、遊休農地を活用した異業種やNPO等の参加による生産の拡大をめざしていきます。

町は、生産振興や販路拡大に支援を行います。

※有限会社銀河の森

町内の商工会員44の会社と代表取締役が出資し、陸別にある資源を利用して事業を展開することを目的に平成18年1月26日に設立された。

平成13年7月銀河線を機関車が走った



人気が高まっている川上駅



銀河線の列車と陸別駅

# 心に刻もう! ふるさと銀河線



## 3/18(土)・19(日)はネパールあしよろに集合

- 「四季の銀河線」写真展
- 新聞記事でたどる銀河線のあゆみ展
- 絵画・写真パネル展
- グッズ・資料展示
- ビデオ上映
- おがカラー体験

### ステージ発表 3/18(土)

- 13:00 開会式
- 13:45 北見市立若松小学校  
リコーダーアンサンブル演奏
- 14:15 Grazie95(グラッチェ95:北海道  
足寄高等学校高橋哲夫先生グル  
ープ)演奏
- 14:45 朗読 語り手 納村克子さん
- 15:15 歌謡ステージ 雪永枝さん(特別出演)

**入場無料!**  
申し込みはいりません

### ステージ発表 3/19(日)

- 13:30 雌阿寒太鼓保存会演奏
- 14:00 足寄ジュニアブラスバンド演奏
- 14:30 本別町バンド「REAL(リアル)」演奏
- 15:00 下愛冠保育所 加藤智先生  
銀河線の歌 合唱

## 3/25(土) 特別列車運行

★旅程 平成18年3月25日(土)

<往路>		<復路>	
本別発	9:05	北見発	14:10
足寄発	9:35	陸別着	15:12
陸別発	10:27	足寄着	15:52
北見着	11:30	本別着	16:13

北見では、北見ハッカ記念館  
と北見運転所を見学します。

昼食を持参  
してください

### ★参加対象・定員

本別町、足寄町、陸別町の親子・子ども 80人  
(定員を超える応募があった場合は抽選で決定します)

★参加経費	乗車券代	保険料
本別町の方	5,370円(子ども2,690円)	50円
足寄町の方	4,380円(子ども2,190円)	50円
陸別町の方	2,720円(子ども1,370円)	50円

※乗車券代の半額は各町の「ふるさと銀河線振興  
会議」より助成されます(当日返金いたします)

### ○申し込みについて

2/25(土)から3/10(金)までに、  
電話、FAX、ハガキ、E-mailでお申し込みくださ  
い。電話受付時間は午前9時から午後5時まで、  
ハガキは3/10必着です。(月曜は休館日の  
ため申込みできません)申込みの際には以下の  
事柄をお知らせください。

- ①氏名(ふりがな) ②〒住所 ③電話番号
- ④生年月日(保険加入のため) ⑤性別

お問い合わせ・お申込みは、**ネパールあしよろ**(北海道立足寄少年自然の家)

〒089-3734 足寄郡足寄町常盤3番地 TEL 25-6111 FAX 25-6112  
URL <http://wa.manabi.pref.hokkaido.jp/asyoro/> E-mail [asyoro@manabi.pref.hokkaido.jp](mailto:asyoro@manabi.pref.hokkaido.jp)

# しばれフェスティバル

歩み続けた25年の記録

2月4日、5日しばれフェスティバルが開催されました。  
今年で25回目となるしばれフェスには、北海道内外から約7千人が来場、陸別らしいしばれも味方して盛り上がりを見せました。

メインとなる「人間耐寒テスト」には、定員の150人を上回る174人が参加し、5日の朝にはマイナス25.2度という十分な寒さを体験しました。

第1回 朝の気温-26.1度「しばれフェス」開催



第2回 -18.0度「人間耐寒テスト」始まる



第3回 -30.1度 しばれ村結婚式



第5回 -23.2度 多くのテレビ局が取材に

第6回 -14.4度 会場はイベント広場へ変更



第4回 -24.4度 アラスカばんぱが人気



第7回 -22.3度 テレビ番組で全国放送へ



第8回 -20.5度 元横綱北勝海関来場

第9回 -17.7度 クイズで日産マーチが当たった



第10回 -21.2度 大文字焼き登場



第14回 -25.4度 ビンゴで豪華景品



第13回 -16.3度 ジャンボパチンコ登場



第12回 -6.6度 小学生も雪像づくり



第11回 -19.8度 仮装盆おどりが人気

第15回 -24.3度 100万円は誰の手に

第16回 -19.1度  
たまごっち争奪ゲーム登場

第17回 -25.0度 毎年人気のしばれ湯



第18回 -22.6度  
しばれくん初登場



第20回 -30.1度  
耐寒テストカラオケ大会も毎年大人気



第21回 -20.2度  
気温が勝負のバルーン  
マンションづくり



第19回 -7.0度 キャラクターショー登場

第22回 -13.0度 命の火も最高潮

第23回 -24.8度  
親善大使 山田邦子さんも参加



第24回 -23.0度  
ちょっとも足りないしばれの朝



ありがとう25年



# 町職員の給与

表1 人件費（給与費）の状況（平成16・17年度一般会計予算・一般職）

年度	歳出総額(A)	人件費(B)	人件費の占める割合(B/A)
平成16年度	49億7,944万円	7億2,191万円	14.50%
平成17年度	36億3,018万円	5億4,975万円	15.14%

表2 平成17年度一般会計の職員給与当初予算（一般職）

職員数	職員給与費			1人当たりの給与費(平均)
	給料	職員手当	合計	
80	306,545千円	243,210千円	549,755千円	6,872千円

表3 初任給と経験年数別・学歴別の平均給料月額(平成17年4月1日現在)

区分	経験年数	初任給	10年以上15年未満	15年以上20年未満	20年以上25年未満
		4月1日現在	155,400円	279,600円	336,900円
一般職	4月1日現在	126,400円	247,600円	291,800円	333,500円

表4 20歳代から50歳代までの平均給料月額（平成17年4月1日現在）

区分	20歳代	30歳代	40歳代	50歳代
平均年齢	27.1歳	35.4歳	43.5歳	53.6歳
平均給料	195,067円	266,159円	343,134円	389,475円

表5 主な手当の支給基準と支給月額（平成17年12月1日現在）

区分	支給基準	支給月額
扶養手当	配偶者	13,500円
	配偶者以外の扶養家族(2人目まで)	6,000円(15~22歳5,000円加算)
	配偶者のいない職員の扶養家族(1人のみ)	11,000円(15~22歳5,000円加算)
	支給対象外の配偶者を有する職員の扶養家族(1人のみ)	6,500円(15~22歳5,000円加算)
	上記以外の扶養親族	5,000円
住居手当	借家等(5,000円以上の家賃を対象)	27,000円以内
	持ち家	19,000円
通勤手当	自家用車等利用者(片道2km以上)	2,000~24,500円
	交通機関利用者	55,000円以内

表6 期末勤勉手当の支給割合（平成17年12月1日現在）

支給月	町職員	国家公務員
6月	2.1ヵ月分	2.1ヵ月分
12月	2.3ヵ月分	2.35ヵ月分
合計	4.4ヵ月分	4.45ヵ月分

表7 特別職の給料・報酬の状況（平成17年12月1日現在）

区分	月給料月額	期末手当の支給割合
町長	680,000円	年間2回に分けて 4.40ヵ月分
助役	561,000円	
教育長	510,000円	
議長	286,000円	年間2回に分けて 3.85ヵ月分
副議長	217,000円	
議員	175,000円	

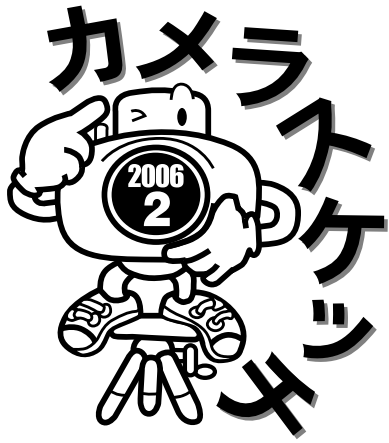
表8 部門別職員数の状況（各4月1日）

区分	職員数			定数	
	H17年	H16年	増減(H17-H16)		
町長部局	出納課	2	2	-	103
	総務課	19	20	-1	
	町民課	17	17	-	
	保健福祉センター	9	9	-	
	産業振興課	15	15	-	
	建設課	7	9	-2	
	国保関寛斎診療所	16	18	-2	
教委事務局	11	12	-1	14	
農委事務局	1	1	-	2	
議会事務局	2	2	-	2	
選管事務局	1	1	-	1	
計	100	106	-6	122	

陸別町役場職員の給与などについては、お知らせいたしましたが、職員給与は、「条例」などにより基準が定められていますが、ご質問などがありましたら、「ご連絡ください。」  
 (担当：総務課総務担当 ☎27-2141)







第37回全国学生書道展覧会において、陸別小学校3年生の三好智也くん(写真右)が個人最高賞を受賞しました。また、同じく3年生の鈴木幹太くん(写真左)も2席を受賞しました。  
三好智也君は、2年前の同展でも個人最高賞を受賞しています。



◀ 陸別保育所では、園児全員が豆まきを行いました。鬼にふんした園児たちと、豆をまく園児たちが交代で「鬼は外、福は内」のかけ声で豆をまきました。(2/3・陸別保育所)

陸別小学校では、この春1年生になる保育所園児を対象に1日入学が開かれました。まずはあいさつの練習を全員が大きな声で一人ひとり行い、1年生から6年生までの各教室を見学。そのあとはじゃんけんゲームなどで楽しみました。(2/14・陸別小学校)



◀ 陸別保育所で親子レクが行われました。いろいろなマジックを見て楽しんだ後は、お母さんたちの手作りカレーに舌つづみ。小さなお弁当箱に、いっぱいのカレーを入れてもらいほおぼる姿が見られました。(2/16・陸別保育所)

昨年4月から10回にわたって開かれた「ことぶき学級」が閉級式を迎えました。  
この日は約20人が参加して、ちよがみを使った絵手紙作りに挑戦しました。参加者は、細かい作業に四苦八苦しながらも、おひな様の絵手紙作りを楽しみました。(2/16・タウンホール)



情報  
INFORMATION

## 申告書は、自分で書いて、お早めに！

平成17年分の所得税の確定申告の相談及び申告書の受付は3月15日（水）、消費税及び地方消費税（個人事業者）の確定申告の相談及び申告書の受付は3月1日（金）までです。

期限間近になりますと、税務署は大変混雑しますので、申告書等は前年の「申告書の控え」や「確定申告の手引き」を参考に、ご自分で作成し、お早めに提出してください。

申告書は、国税庁ホームページ【<http://www.ntago.jp>】の「確定申告書等作成コーナー」でも作成することができます。

作成した申告書は、送付により提出できます。

なお、税務署の申告相談会場にお越しの際には、印鑑、前年の「申告書等の控え」、使い慣れた「計算器具」や「筆記具」をご持参ください。

詳しくは、十勝池田税務署調査部門個人担当（直通 0155-72-1172）へおたずねください。

## 初心運転者と融雪時の安全運転



この時期は、卒業や進学、就職を控えた高校生や大学生などを中心に、運転免許を取得する人が多くなります。

一般ドライバーの皆さんは、若葉マークのドライバーが安心して運転できるよう、思いやりのある運転をお願いします。

また、この季節は、路面に積もった雪が解けたり凍ったりを繰り返し、とても滑りやすくなっています。車のスリップや、歩行者の転倒など、予測しないところでヒヤッしたり、重大事故の発生にもつながります。

特に、スピードを出し過ぎるとスリップの危険が増すばかりでなく、安全確認が難しくなり、危険が倍増します。いつも、「スピードダウン」、「シートベルト・チャイルドシートの着用」と「デイ・ライト（昼間点灯）運動」を習慣として、安全な運転に心がけましょう。

## 陸別町民生委員協議会 「しあわせ・応援・ネットワーク」

（私たち民生委員・児童委員の“合い言葉”です。）

民生委員・児童委員は、地域の誰もが幸せで安心した生活が送れるように応援します。何か心配事がありましたら、近くの民生委員・児童委員にご相談下さい。

もちろん個人の秘密は守ります。

### <各地区民生委員・児童委員（敬称略）>

氏名	電話番号	担当地区
川口留美子	27-3932	共栄第1
佐藤 昭二	27-4365	共栄第2
七戸 一登	27-3739	若葉町
神 千那誠	27-2965	東1条1区、東1条2区
西上ヤエ子	27-2837	大通、鉄道、栄町
林 妙子	27-2462	緑町、元町
山内 和子	27-2476	新町1区、旭町
三好 悟	27-3570	新町2区、川向
佐久間幹夫	27-3350	恩根内、宇遠別、下陸別、下登良利、上登良利、薫別
東原 義晴	27-2853	中陸別、共和、止若、作集、上陸別
川初 博司	27-3293	弥生、苫務
副島 晴	27-3718	関、殖産、下斗満、東斗満、中斗満第1、中斗満第2
早坂 昇栄	27-2622	上斗満、北斗満、南斗満
東雲 庄司	27-3749	下敷別、分線、川上、小利別、利上、林内、日宗

### <主任児童委員（敬称略）>

國部 和子	27-2033	町内全域
高橋 久恵	27-2838	町内全域

## 労働保険年度更新の手続きはお済みですか？

平成17年度確定保険料及び平成18年度概算保険料の申告・納付は4月3日（月）から5月22日（月）までに済ませましょう。

なお、手続き等で不明な点がありましたら、帯広労働基準監督署第三課 適用・徴収係にお問い合わせ下さい。

電話 (0155) 22-8100 FAX (0155) 21-1924



## 働く女性の心と身体の健康相談

働いてる女性の妊娠・出産等、健康にかかる幅広い相談に応じます

産婦人科の専門医が電話相談に応じます

### 事業主の皆さん

- ◆働く女性の健康管理について…
- ◆妊娠中や出産後の働く女性の母性健康管理について…

### 働く女性の皆さん

- ◆妊娠・出産について仕事を続ける上で、気をつけること…
- ◆生理不順や更年期等の女性特有の健康問題に関すること…

★相談無料★プライバシー・相談内容秘密厳守です。  
お気軽にご相談下さい。  
北海道労働局雇用均等室まで 電話011-231-7662  
[http://www.mhlw.go.jp/general/so\\_siki/chihou/index.html](http://www.mhlw.go.jp/general/so_siki/chihou/index.html)

## 自衛隊一般幹部候補生を募集します

- [受付期間] 平成18年4月1日(土)～5月12日(金)  
[応募資格] 20才以上26才未満の者  
(22才未満の者は大卒(見込含))  
[試験期日] ○1次試験：平成18年5月20日(土)  
・21日(日)  
○2次試験：平成18年6月20日(火)  
～平成18年6月22日(木)のうち指定する1日  
[試験会場] 自衛隊帯広駐屯地(その他、各地方に受験会場有り)  
※ 詳しくは、役場総務課 TEL27-2141又は自衛隊帯広募集案内所(帯広市西5条南14丁目13 NSサウスビル) TEL0155-23-8718へ  
<http://www.obihiro.plo.jda.go.jp>  
Email plo-tokachi@mb.megafit.net

## 児童虐待防止(子どもを虐待から守るために)

子どもへの虐待のケースが、新聞やテレビ等により毎日のように報道されていますが、他人ごとではなく、ごく身近なところでもあり得ることで...

虐待の防止等に関する法律では、「児童虐待を受けた児童を発見した者は、速やかに、福祉事務所(支庁の家庭児童相談室)若しくは児童相談所に通告しなければならない。」と定められており、「虐待を受けた子供を発見した方には、通告する義務があります。」

この場合、通告された方の秘密は守られますし、間違っても通告しても処罰されることはありません。

どのように対処したらよいか困ったときには、次の機関にご相談ください。

- 役場保健福祉センター
- 民生児童委員
- 人権擁護委員
- 社会福祉協議会

### ＜児童虐待とは？＞

保護者(親または親に代わり現に子どもを監護している者)が、子どもに対して身体に危害を加えたり、適切な保護や養育を行わないことなどによって、子どもの心身を傷つけ、健やかな成長・発達をそこう行為のことをいいます。

### ＜どんなことが虐待？＞

- (1) 身体的虐待  
身体に傷を負わせたり、生命に危険を及ぼすような行為。
- (2) 性的虐待  
子どもにわいせつな行為をすること、させること。
- (3) ネグレクト(養育の怠慢、拒否)  
子どもの心身の健やかな発達をそこうなどの不適切な養育、監護の怠慢、あるいは、子どもの安全に対する重大な不注意や無関心。
- (4) 心理的虐待  
「ことば」によるおどかしや拒否的な態度などで子どもの心を傷つける行為。

### ＜虐待と判断するには？＞

保護者がいくら一生懸命であっても、子どもの側にとって有害であれば虐待です。  
「しつけだから」とか「子どものためを思って」など、保護者の意図で判断するのではなく、その行為が子どもにとって有害かどうかという視点でとらえることが大切です。  
重要なのは、「虐待か否か」ではなく、子どもに何が起きているかの判断です。

元元 共共 若若 栄新 共栄 栄東 共若 共若 東川 栄新 大東 緑新 恩新  
町町 栄栄 葉葉 町町 栄栄 栄栄 条条 葉葉 葉葉 向向 町町 22 根根 内内  
11 11 11 11 11 11 11 11 11 22 22 区区 区区 区区  
竹板 佐佐 丹西 林有 萩石 猪池 水佐 瀧桑 山本 小菅 谷高 佐坂 坂  
内花 木木 野上 田原 黒狩 田間 藤口 内崎 田川 原原 藤藤 井本  
し瑠 美美 倫耶 嬉明 梨鈴 菜依 凌莉 涼勇 由健 雄佳  
おり 那桜 宮兵 弥司 苾理 美亘 帆音 子里 滯弥 菜真 真奈 太天 祐

平成18年度 陸別小学校新入学児童名簿(敬称略)

今年4月に陸別小学校へ入学する新1年生をご紹介します。今年には昨年より多い25名が入学します。掲載した名簿は、町内に住民登録があり、平成11年4月2日から平成12年4月1日までに生まれた方です。なお、該当する方で、氏名の掲載がもれている場合は教育委員会までご連絡下さい。

新1年生です

# 史跡ユクエピラチャシ跡

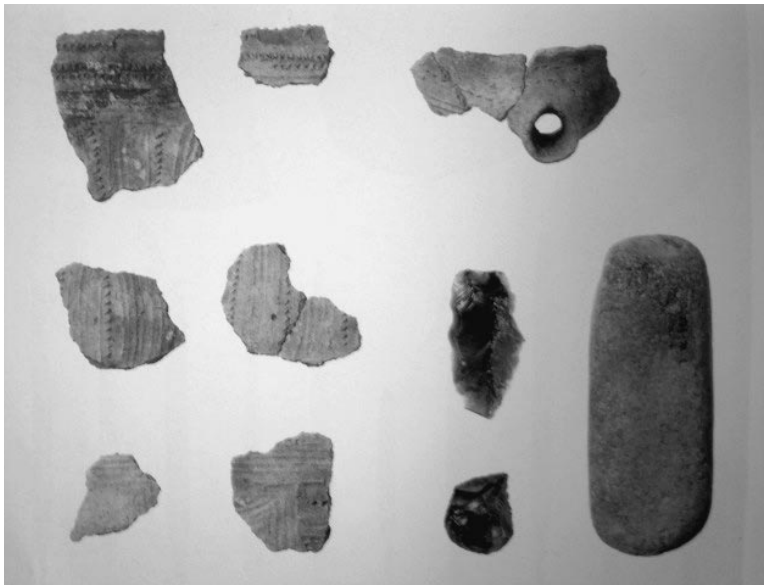


写真 ユクエピラ遺跡出土の統縄文時代の土器と石器

## 統縄文時代の話②

先月号は「統縄文時代」について町内出土遺物を中心にお話ししました。今月はその続きです。

統縄文時代の遺物は実は現在整備中の史跡ユクエピラチャシ跡からも出土しています。平成11・12年に行った試掘調査において、土器片23点、石器類19点の合計42点が出土しました(写真)。土器には注口土器と

呼ばれる急須のようなもの(写真右上)も含まれています。こうした土器や石器は平成14年度から16年度にかけて行った発掘調査でも何点か出土しています。

統縄文時代の遺物が出土したことによって、チャシの年代が統縄文時代に遡る訳ではありません。これらの遺物はシカ骨等のチャシに伴う遺物が出土する層よりさらに下の層から出土しているのです。

したがって、チャシが造られるはるか以前に、チャシのあった場所で人々が活動していたことを示しているのです。

ちなみにチャシ跡の調査では、統縄文時代だけでなく、約1万年前の旧石器時代の遺物も出土しています。ですから、現在チャシのある場所では旧石器時代にすでに人類が活動していたこととなります。

よくユクエピラチャシ跡で石器が拾えた話を聞きませう。チャシから矢じりが見つかったので、アイヌの人々が戦争をした証拠に違いないと言った話です。しかし実際には、こうした石器等もほとんどが、アイヌの人々よりもずっと古い時代の遺物であって、アイヌの人々が戦争に使ったわけではないのです。

現在、ユクエピラチャシ跡はこうした複数の時代の遺跡が重なっているということで、旧石器時代や統縄文時代の分がチャシとは別に「ユクエピラ遺跡」として登録されています。

(大鳥居仁・教育委員会主任)

## 公民館 図書紹介

### 図書室だより

#### ◇一般図書



◎蝶々夫人殺人事件 杉本 陽子

愛に絡みつく香水の香り。無垢な人形に託された運命は…?“歌う探偵”竜は、果たして乱れた糸を紡ぎ直すことができるだろうか。蝶々夫人(マダムバタフライ)の人形をモチーフに、新進オペラ歌手の竜が謎の連続殺人事件を追う。歌う探偵・竜シリーズ第3弾!!

#### ◇その他の新刊

- 銀齡の果て…筒井 康隆
- アコギなのかリッパなのか…畠中 恵
- 春朗合わせ鏡…高橋 克彦
- アラミスと呼ばれた女…宇江佐 真理
- 闇権力の執行人…鈴木 宗男
- 江原啓之への質問状…江原 啓之・丸山 あかね
- 3万円ではじめるネット株…ノマディック

#### ◇児童図書



◎おとまりのひなまつり 宮川 ひろ

山の小学校の1年生は7人。あいこ先生といっしょに、ひなまつりのための、おひなさまをおつていきます。村にある「やまぶき宿」で、初節句をむかえる6人の赤ちゃんと祝うひなまつりの話。小学校初級から。

#### ◇その他の新刊

- はっぱらっぱお月さま…長崎 夏海
- びよんびよんむらのケーキやさん 紙芝居…すとう あさえ
- 守護霊様の恋…岡 信子
- おやこ忍者 ただいま参上…早野 美智代
- あらしのよるに…きむら ゆういち
- オバケだって、カゼをひく!…富安 陽子

# 銀河の森コテージ村からのお知らせ

〈2月20日現在コテージ予約状況〉

※予約は既にうまっている場合があります。最新の予約状況は直接コテージ村管理棟へご確認下さい。

○余裕あります ●満室です △予約が入ってます ※予約はお早めにコテージ村管理棟へ(TEL27-4040 FAX27-4041)

3月	コテージ 予約状況	水	木	金	土	日	月	火	水	木	金	土	日	月	火	水	木	金	土	日	月	火	水	木	金						
		1	2	3	4	5	6	7	8	9	10	11	12	13	14	15	16	17	18	19	20	21	22	23	24	25	26	27	28	29	30
	6人用	○	○	○	△	○	△	○	○	○	○	○	○	○	△	△	△	△	○	○	○	○	△	○	○	○	○	○	○	○	○
	10人用	○	○	○	○	○	●	○	●	○	○	●	○	○	○	○	○	○	○	○	○	○	○	○	○	○	○	○	○	○	○

4月	コテージ 予約状況	土	日	月	火	水	木	金	土	日	月	火	水	木	金	土	日	月	火	水	木	金	土	日							
		1	2	3	4	5	6	7	8	9	10	11	12	13	14	15	16	17	18	19	20	21	22	23	24	25	26	27	28	29	30
	6人用	○	○	○	○	○	○	○	○	○	○	○	○	○	○	△	○	○	○	○	○	○	△	○	○	○	○	△	○	△	○
	10人用	○	○	○	○	○	○	○	○	○	○	○	○	○	○	○	●	○	○	○	○	○	○	○	○	○	○	○	○	○	○

## 足寄から Ashoro

### 松山千春グッズ販売中

道の駅「あしよろ銀河ホール21」内の足寄観光物産館では足寄町出身の人気歌手松山千春さんのグッズを販売しています。

北海道遺産で足寄名物でもある大きく育った螺湾ブキを持った松山千春さんの写真が入った、Tシャツ、時計、キーホルダー、うちわを販売しています。通信販売は行っていないため、直接足寄観光物産館にてお問い合わせください。

詳細 足寄観光物産館 TEL25-2336



## 本別から Honbetsu

### 宿泊施設 義経の里「御所」の お知らせ

オープン以来、和風なたたずまいで好評の義経の里御所が冬季間のシーズンオフが終わり4月1日からお泊りいただけます。

宿泊料 1棟1泊11,000円(予約制)

定員 1棟5人(1人からお泊りいただけます)

お食事 自炊です。(調理用具を完備しておりますので、材料をお持ちいただき自炊ができます)

調理用具=電気コンロ、炊飯器、鍋、フライパン、トースター、電子レンジ、冷蔵庫

お問い合わせ・ご予約は本別公園総合案内 TEL22-4441 (受付時間:午前9時から午後5時まで)

# スポーツ安全保険 平成18年度分受付開始

団体	対 象	加入区分	対象となる事故の範囲	掛金 (1人年額)	傷 害 保 険			
					死亡	後遺障害 (最高)	入院 (1日につき)	通院 (1日につき)
子どもの団体	中学生以下の子ども スポーツ活動を行わない大人	A	団体活動中とその往復中	500円	2,000万円	3,000万円	4,000円	1,500円
		AW	団体活動中とその往復中 団体活動中以外の往復中以外	1,050円	2,100万円 100万円	3,150万円 150万円	5,000円 1,000円	2,000円 500円
	AC	団体活動中とその往復中	1,000円	1,000万円	1,500万円	2,500円	1,000円	
	C	団体活動中とその往復中	1,500円	2,000万円	3,000万円	4,000円	1,500円	
大人の団体	大人の文化活動、ボランティア活動、地域活動 (スポーツの指導、審判、ダンス踊り等を除く)	A	団体活動中とその往復中	500円	2,000万円	3,000万円	4,000円	1,500円
		B	団体活動中とその往復中	800円	600万円	900万円	1,800円	1,000円
	C	団体活動中とその往復中	1,500円	2,000万円	3,000万円	4,000円	1,500円	
	D	危険度の高いスポーツ活動 (アメリカンフットボール、山岳登山など)	9,000円	500万円	750万円	1,800円	1,000円	

〈受付期間〉

・平成18年3月1日から平成19年2月15日まで

〈補償期間〉

・平成18年4月1日～平成19年3月31日まで

・平成18年の3月中に申し込みいただくと4月1日より保険開始となりますが、それ以降の申し込みについては申込日の翌日または翌々日から平成19年3月31日までが保険対象期間となります。

〈対象となる事故の範囲〉

・スポーツ活動中と自宅・会場間の往復中の事故。ただし活動の場所が町外の場合、スポーツ活動とは大会や研修、練習試合等をさし、個人的な活動は該当しません。(子どもの団体のAW区分を除く。)

・入院・通院保険金の支払いは入院及び通院日数が4日以上、傷害に限り、それぞれ180日・90日を限度として保険金日額が支払われます。

〈加入方法〉

保険加入者の住所・氏名・生年月日を明らかにし、掛金を持参して役場3階教育委員会社会体育担当までお申し込みください。

※昨年加入していただきました平成17年度分の保険は、平成18年3月31日で保険対象期間終了となります。

ご不明な点がございましたら、教育委員会社会体育担当までお問い合わせください(電話 27-2123)

# SPORTS TOPICS

## 第8回町民しばれパークゴルフ大会

2月12日(日)、町民運動場のしばれパークゴルフ場で開催されました。

この日の朝はマイナス2.7℃で、昼間もマイナス9℃と冷え込みましたが、参加した31名は27ホールで熱戦を繰り広げました。

《成績》(敬称略)

【男子】 優勝 板花 和雄  
準優勝 七田 正雄  
第3位 野島 俊彦

【女子】 優勝 飯尾ノブエ  
準優勝 吉田 幸子  
第3位 妹尾 豊子



## 第7回町民フローリング大会

2月14日(火)、陸別町教育委員会主催により陸別中学校体育館で開催されました。

大会にはチーム80名が参加し熱い戦いが行われました。

《成績》(敬称略)

【優勝】 三好幸三、松山孝和、我妻広美、本間幸信、岡明美

【準優勝】 七戸政則、高原弘幸、村上美紀子、佐藤加代子、佐藤元子

【第3位】 吉田寅雄、澤村茂、高橋鉄也、望木照子、吉田幸子

## 第20回冬季ミニバレー大会

2月20日(月)、陸別中学校体育館で開催されました。

全16チーム68名が参加し、熱戦の末ミッブルチームが優勝しました。

《成績》(敬称略)

【優勝】 ミッブル 谷口美奈、羽藤樹美、三好陽平、佐々木亜以

【準優勝】 西 部 高田拓也、川初伸司、羽藤奈都子、東雲麻子

【第3位】 若葉2号 佐藤章二、丹野景広、千葉智子、大山推子



# 健康コーナー 92

## ☆赤ちゃんって不思議？ ～赤ちゃんふれあい体験授業～

【担当】  
保健福祉センター  
保健師

陸別中学校の3年生が参加した「赤ちゃんふれあい体験授業」が、1月31日に保健センターで行われました。

この授業の位置付けは中学校は家庭科として、保健センターは思春期保健対策の一環として取り組み、今年2年目を迎えました。

当日は、赤ちゃんの抱っこ体験とお母さんへ子育てについてインタビュー、赤ちゃんに関する保健サービスの説明を行いました。

さあ、いよいよふれあい体験の開始です。中学生の皆さん一人一人からは手作りのおもちのプレゼントがあり、お母さんも子ども大喜びでした。いざ赤ちゃんを触ってみようと思うのですが、思ったよりも小さくて、かわいいけどちょっと怖い、どうしたらいいのかわからないという雰囲気でした。でも、お母さんのアドバイスもあり、赤ちゃんを抱っこしたり一緒に遊び、触れ合うことができました。帰る頃には、すっかりなついて「まだ遊んで！」と中学生に駆け寄るお子さんもいました。

お母さんたちの感想は「中学生に我が子を抱っこしてもらい、とてもうれしかった」、「10年後の我が子がイメージでき

た」などででした。お母さんにとっても意義なひとときだったようです。中学生からは「赤ちゃんはかわいくて、早く自分も欲しいと思った」と感想がありました。

近年赤ちゃんに触れ合う機会のない中学生が増えてきています。この体験を通して、家族の存在や自分自身の成長を振り返り、生命の尊さについて考えて欲しいと思います。そして、街で会ったときにはお互いに声を掛けあう関係になるといいですね。

この授業に協力頂きました赤ちゃんとお母さん、どうもありがとうございます。



「赤ちゃんって、柔らかくて温かくて不思議だね。でも、何だかわいいわね。」多くの中学生の皆さんがこんな感想を言っていました。

「産まれたときにどんな言葉をかけましたか?」「育てる中で一番大変だったことはどんなことでしたか?」など、お母さんに質問をしている風景です。



中学生がプレゼントしてくれたおもちゃで遊ぶ赤ちゃんです。

あら、不思議。サイコロの中から手が出てきたよ!



### ☆公衆浴場

#### 「ふれあいの湯」

平成18年4月から公衆浴場の入浴料金の一部が次のように変わります。  
中学生以上が370円でしたが、380円に変わります。  
今まで同様町民の皆さんのご利用をお待ちしています。

#### 〈入浴料金〉

区分	公衆浴場 入浴料金	H18.4月からの 入浴料金
中学生以上	370円	380円
小学生	140円	140円
小学校就学前	70円	70円
満70歳以上の町民	100円	100円

### ☆移動献血車が来町します

愛の献血運動に一人でも多くのご協力をお願いします。

《日時》3月17日(金)

午前9時から12時30分

《場所》役場正面玄関前

# 町民文藝

## 陸別福寿草句会

楡松 <small>とどまつ</small> に戯 <small>たわむ</small> るリスや春めける	艶子
流水の上にあざらし尾白鷺	君子
おしゃべりも御馳走 <small>ごちそう</small> のうち雛 <small>ひな</small> の宵	光江
束の間を舞ひ降りて過ぐ雪時雨	栄子
二人居の暮しへ匂ふ鉢の梅	和子
爛熟し一期一会の奥座敷	有子
早春の夜をカラオケに癒やさるる	いさを
うららかや古稀 <small>こき</small> の船旅インド洋	誠人
園芸の指南書めぐり春を待つ	文子

### ご厚意

ご寄付ありがとうございます

#### 陸別町へのご寄付

- 高木重雄さん（新町1区）からふるさと整備資金として5万円が寄付されました。
- 山下泰正さん（銀河の森天文台館長）から無線LANネットワーク用として無線LAN機材一式が寄付されました。

#### 社会福祉協議会

- ボランティアセンター（愛情銀行）へのご寄付
- 立野宏さん（宇遠別）から社会福祉協議会に5万円が寄付

されました。

- 菊地健一さん（新町1区）から社会福祉協議会に10万円が寄付されました。
- 青野ミイさん（元町）から社会福祉協議会に5万円が寄付されました。
- 日蓮宗妙法寺寒修行者一同（代表 國部光さん）から社会福祉協議会に5万円が寄付されました。

### 町民のうごき

#### おくやみ

高橋幸助さん 81歳 2・18 栄 町

## 新規採用職員

平成18年2月1日付

### 陸別町国民健康保険関寛齋診療所

技師長 戸松隆透たかゆき（52才）



### 町の人口・世帯数 18.1.31

人口	3,035人(-10)
男	1,515人(-5)
女	1,520人(-5)
世帯数	1,426戸(-3)

友好町民の会 **372**人(前月比±0人)

ホームページアドレス <http://rikubetsu.jp/>  
 携帯電話用ホームページ <http://rikubetsu.jp/i/>