

広報

# リクベツ

- ◇林野庁長官賞受賞
- ◇ラリージャパン経済波及効果

リクベツ

2006

no.538



**春になったら1年生つオー!**  
保育所生活発表会より

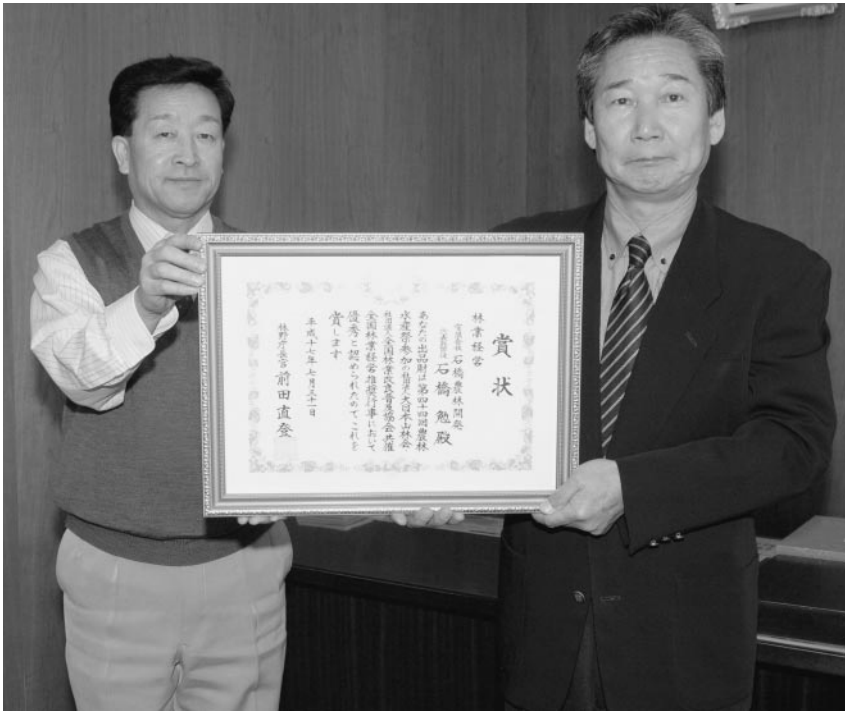
# 林野庁長官賞受賞

安定的な経営と地域の林業・福祉の向上に寄与したことが認められ

(有)石橋農林開発（石橋勉代表取締役）では、このほど林野庁長官賞を受賞しました。

① 社有林や地域のカラマツ材

を土木・治山工事に用いる柱材等、多様な製品にし、カラマツ材の付加価値を高めることによつて、林業・林産業を一体化した経営を成立させ森林の整備が図



賞状を手に受賞の喜びを語る石橋社長（右）と渡辺営業部長

られていること。  
 ②カラマツ育林経営の厳しい経営環境の下で、資源循環型社会の形成に向けたグリーン購入法等に対応し、環境に優しい木材を土木・治山用資材等に製品加工・販売し、付加価値を高め、林業・林産業を一体化した安定的な経営を構築していること。  
 ③自社加工用資材として地域材を市価より割高に購入することにより地域森林所有者の森林整備意欲の向上に努めるほか、知的障害者4名の雇用等、地域林業の振興及び地域社会の福祉の向上に大きく貢献してきていること。  
 これらのことが評価され、今回の受賞となりました。  
 石橋社長は、「地元のカラマツを使い環境に優しい製品作りをめざし、地域の林業振興や福祉にも役立てたことが評価されてうれしい。時代はそうなつてきている。今後も環境に優しい製品を開発していきたい」と話していました。

# 陸別は本当に『日本一寒い町』なのか

陸別町は「日本一寒い町」といわれていますが、本当に日本で一番寒い町なのでしょうか。試しにインターネットの検索サイトで「日本一寒い町」と検索してみると、必ず陸別町の名前が出てきます。アメダスの観測結果によると日本で最低気温を記録したのは、旭川市が1902年（明治35年）1月25日に記録したマイナス41.0℃だそうです。陸別ではありませんでした。本当に陸別は日本一寒い町なのか、北海道内で寒いといわれるところと比較してみました。

## 最低気温の平均値 1979年～2000年（アメダス）

地区	陸別	糠内	下川	占冠	江丹別	幌加内	朱鞠内	歌登
12月	-13.7	-12.5	-9.8	-12.0	-10.1	-9.0	-9.7	-9.2
1月	-19.6	-18.4	-15.6	-18.2	-16.2	-14.4	-15.5	-15.3
2月	-18.7	-17.8	-16.2	-18.3	-16.9	-15.2	-16.4	-16.8
年間	-1.7	-1.1	-0.5	-1.4	-0.5	0.4	-1.0	-0.4

下の表をご覧ください。アメダスの観測地点それぞれの最低気温の平均を表にしてみました。1979年（昭和54年）から2000年（平成12年）まで、22年間の12月から2月までそれぞれの最低気温を平均したものです。それによると、12月はマイナス13.7℃、1月がマイナス19.6℃、2月がマイナス18.7℃と、他のどの地区よりも低いことがわかります。また、1年を通じた最低気温がマイナス33.2℃です。

このことから、陸別町は「日本一寒い町」といえると思えます。ちなみに陸別町の最低気温は、平成12年1月27日のマイナス33.2℃です。



# 経済波及効果



昨年より半減

ラリージャパンが、9月30日から10月2日まで十勝で開催され、陸別では9月30日、10月1日の2日間開催されました。今年度のラリージャパンの経済波及効果についてみてみたいと思います。

昨年第1回のラリージャパンでは、来場者が約5万人ありましたが、今回は約4万2千人と、8千人程度少なくなっています。

一回の結果とを比較しますと、昨年度の経済効果は1億7千2百万円で、今回はその半分の経済波及効果でした。これは、昨年は会場内の設営工事などが多くありましたが、今年は昨年より必要な工事が減ったことが要因と思われる。また、各商店や会場内、会場外での売り上げも落ち込んだことから、それに伴って波及する効果も減少し、全体の経済波及効果が減る結果となりました。

## 町内における経済波及効果 単位:千円

	2004年	2005年
スタンド等	4,000	4,070
各商店	8,300	4,989
会場関係	16,300	4,247
宿泊関係	1,810	2,535
その他	2,590	3,086
飲食(会場内)	11,800	4,275
飲食(会場外)	5,300	1,940
<b>直接波及効果計</b>	<b>50,100</b>	<b>25,142</b>
1次波及効果	57,114	28,661
2次波及効果	32,064	16,090
広報・宣伝効果	33,066	16,593
<b>経済波及効果合計</b>	<b>172,344</b>	<b>86,486</b>



▲陸別町スポーツ少年団恒例の体カテストが、陸別中学校体育館を会場に行われました。当日は各スポーツ少年団員を中心に30人余りが握力や上体起こし、反復横とびなど6種目に挑戦し、自分の体力の限界に挑んでいました。(11/19・陸中体育館)



福祉レクリエーションの中身を知ってもらおうと、レクリエーション講習会が開催されました。

講師は十勝・帯広レクリエーション協会の田中繁雄会長を含め4名のスタッフで、「北国の春」に振り付けをした健康体操や、「お座敷小唄」の替え歌でポケ防止の歌を披露し、参加した30名と一緒に歌いました。(11/20・保健センター)

▼第6回生き生き元気昼食会と生き生き元気発表会が、約300人が参加して開催されました。

「自立した生活の確保と介護予防の推進」を目的として、陸別町老人クラブ連合会が主催して行っているもので、発表会の前には昼食会が開かれ、おにぎりとお汁をいただきました。(12/1・タウンホール)





◀ リクベツエヌピーオー優愛館（大橋雪雄理事長）によるもちつきが行われました。

高齢者福祉ゾーンにある「ゆうの里」と、隣接する「ふれあいの郷」で行われ、老人クラブや東1条に住むお年寄り約40人が餅つきを楽しみました。つきたての餅は雑煮やきなこ餅で味わい、楽しいひとときを過ごしました。（12/7・ふれあいの郷）

▶ 「阪神大震災で子供が教えてくれたたくさんしたこと」と題し、骨髄バンクボランティアとして活動している矢崎由美子さんの講演会が行われました。

自身が10年前の阪神大震災にあったときの行動や報道されていない避難所での生活ぶり、当時6歳と8歳の子供たちが震災後に自転車で日本一周をして募金活動を行ったようすなど、当時のエピソードを話し、大きな災害がないことが一番の幸せであると話していました。（12/8・タウンホール）



◀ 陸別保育所生活発表会が行われ、会場には多くの父兄やおじいちゃん、おばあちゃんが訪れました。

発表会前までは、おたふく風邪で休む子もいて心配されましたが、当日は2歳児のひよこ組を含め68名全員が元気に踊りや劇を発表し、会場から盛んな拍手をもらっていました。（12/11・タウンホール）

▶ 陸別町中学校3年生25人は、今年8月26日、31日、9月1日の3日間、町内15カ所の農家や各事業所に分かれて実施した職業体験を発表しました。

それぞれ4分間の持ち時間でしたが、実際に体験した仕事の大変さや、将来自分が目指す職業について、「今回の体験で将来の自分に近づいた」「普段わからないことがわかって将来役立つと思った」など、将来の希望について話していました。

（12/12・タウンホール）



情報 INFORMATION



## 狩猟免許試験の実施について

「鳥獣の保護及び狩猟の適正化に関する法律」に基づく本年度第3回目の狩猟免許試験を次のとおり実施しますので、お知らせします。

1 試験の種別 「網・わな猟免許」、「第1種銃猟免許」及び「第2種銃猟免許」

2 試験日程

試験日時	試験地	申請書受付期間
平成18年 2月16日(木) 9:00~17:00	札幌市、函館市、 旭川市、網走市、 釧路市	平成18年1月17日(火)から 平成18年1月31日(火)まで (郵送の場合は、2月1日必着)

○受験資格、提出書類、申請方法などの詳しいことについては、試験を実施する支庁の地域政策部環境生活課自然環境係までお問い合わせください。

【問い合わせ】

環境生活部環境室自然環境課

電話 011-204-5206

FAX 011-232-6790

各支庁地域政策部環境生活課

## 登記のオンライン申請による取扱開始

インターネットを利用して不動産登記及び商業法人登記の各種申請を行うことができます。なお、従来どおり書面による申請も可能です。

インターネットを利用して各種証明書の交付請求を行うことができます。証明書は、郵送にて交付されます。

登記済証（権利証）の制度は廃止され、「登記職別情報通知」及び「登記完了証」が交付されます。「登記職別情報通知」の受領に当たっては、身分証明書の提示が必要となります。なお、これまでの登記済証（権利証）についても、引き続き書面申請時の添付書面として使用できます。

以上、詳細については下記にお尋ねいただくか、ホームページをご覧ください。

法務省オンライン申請システムのホームページ  
<http://shinsei.moj.go.jp/>

釧路地方法務局帯広支局 担当 宮原

TEL 0155-24-5837 (直通)

FAX 0155-24-5826

# 成人おめでとうございます

平成18年の成人式は、1月7日(土)午後1時からタウンホールで行います。

今回成人式の対象となる方は、昭和60年4月2日から昭和61年4月1日に生まれた町内在住者及び帰郷学生等で、参加を希望する方です。

出席案内は、個別に往復はがきでご案内しており、住所、お名前等確認をさせていただいています。

詳しくは教育委員会(電話27-2123)までお問い合わせ下さい。

◇成人名簿(敬称略)

東1条2区	東1条1区	東1条1区	東1条1区	東1条1区	若葉町	若葉町	若葉町	若葉町	共栄第2	共栄第2	共栄第2	共栄第2	共栄第1	濱田
長屋	伊藤	國部	小島	土田	斉藤	大橋	赤間	千葉	村上	堀切	浦田	工藤	濱田	美奈



大誉地	大誉地	東斗満	関	苦務	苦務	弥生	弥生	分線	下陸別	下登良利	新町2区	新町2区	新町2区	新町2区	元町	緑町	緑町	緑町	緑町	
梅田	宮下	小野	久田	鎌上	羽藤	坂倉	坂倉	佐藤	岡野	庄野	菊川	児玉	大内	舟越	佐々木	中村	佐々木	堂本	岩浪	村中

## しばれフェスティバル主なスケジュール

# 2月4日(土)

オープニングセレモニー .....18:00~  
 スターライトパレード .....18:15~  
 命の火点火 .....18:30~  
 もちつき .....18:45~  
 よさこいソーラン .....19:00~  
 ものまね歌謡ショー  
 (セニョール玉置・吉田みゃあ).....19:30~  
 しばれ花火 .....20:30~

しばれ縁日 .....18:00~22:00  
 ジャンボ滑り台 .....18:00~20:30  
 ジャンボパチンコ .....18:00~20:30

# 2月5日(日)

ホーストレッキング・スノーモービル  
 スノーラフティング・気球体験 .....10:00~  
 ラリーカー体験試乗 .....10:00~  
 ゲーム大会 .....11:00~  
 ラジコンショー .....11:00~



魔法戦隊  
マジレンジャー  
ショー

2/5(日)  
11:40~

©2005 テレビ朝日・東映AG・東映

大抽選会 .....13:00~  
 もちまき・閉会式 .....13:30~

しばれ縁日 ..... 9:30~14:00  
 ジャンボ滑り台 ..... 9:30~13:30  
 ジャンボパチンコ ..... 9:30~13:30

# 第25回 しばれフェスティバル

☆めざせ☆日本一長い氷のすべり台

# 史跡ユクエピラチャシ跡



写真③ つまみ付ナイフ



写真① 石鏃



写真④ 石斧



写真② 石槍

## 縄文器時代の話⑤

今月号では町内で出土している縄文時代の石器を紹介したいと思います。ここで紹介する石器は全て公民館に收藏してあるものです。写真①は石鏃（せきぞく）と呼ばれ、弓矢の矢じりです。三角形や菱形のものなど様々な形があります。写真②は石槍です。石鏃に比べて大型ですが、全面に丁寧な加工を施して形を整えています。写真③はつまみ付きナイフと呼ばれるもので、加工器具です。いずれも上部につまみのようなものが付いています。紐を巻いて腰に下げることが、紐を巻いて腰に下げることが携帯するためのものと考えられています。左2点は黒曜石、隣が頁岩、右が安山岩を

素材としています。写真④は石斧（せきぶ）で、斧の刃を磨いて作っています。他と違い、柔らかい石材を使用しています。これらは縄文時代の代表的な石器です。遺跡からはこうした石の道具のほか、これらを作った時の破片が多く見つかります。（大鳥居仁・教育委員会主任）

# 銀河の森コテージ村からのお知らせ

〈12月8日現在コテージ予約状況〉

※予約は既にうまっている場合があります。最新の予約状況は直接コテージ村管理棟へご確認下さい。

○余裕あります ●満室です △予約が入ってます ※予約はお早めにコテージ村管理棟へ（TEL27-4040 FAX27-4041）

1月	コテージ 予約状況	日	月	火	水	木	金	土	日	月	火	水	木	金	土	日	月	火	水	木	金	土	日	月	火	水	木	金	土	日	月	火	水	木	金	土
		1	2	3	4	5	6	7	8	9	10	11	12	13	14	15	16	17	18	19	20	21	22	23	24	25	26	27	28	29	30	31				
	6人用	△	△	○	○	○	○	○	○	○	○	○	○	○	△	△	○	○	○	○	○	○	○	○	○	○	○	△	○	○	○					
	10人用	●	●	●	●	○	○	○	○	○	○	○	○	○	○	○	○	○	○	○	○	○	○	○	○	○	○	○	○	○	○					

2月	コテージ 予約状況	水	木	金	土	日	月	火	水	木	金	土	日	月	火	水	木	金	土	日	月	火									
		1	2	3	4	5	6	7	8	9	10	11	12	13	14	15	16	17	18	19	20	21	22	23	24	25	26	27	28		
	6人用	○	○	○	●	△	○	○	○	○	○	○	△	○	○	○	○	○	○	○	○	○	○	○	○	○	○	○	○	○	
	10人用	○	○	●	●	○	○	○	○	○	○	○	○	○	○	○	○	○	○	○	○	○	○	○	○	○	○	○	○	○	○





# 総理大臣より祝い状

## 房田タマさん 100歳

房田タマさんに、このほど内閣総理大臣からの祝い状が伝達されました。  
これは、9月15日から21日までの「老人週間」活動の一つで、100歳を迎えた方に贈呈されます。11月28日に町長より総理大臣からの祝い状と記念品が手渡されました。

### 「老人の日・老人週間」とは

昭和22年に兵庫県野間谷村で行われた敬老行事がきっかけとなり、昭和25年、9月15日を「としよりの日」としようとする敬老・福祉の県民運動が開始されました。昭和26年、9月15日から21日までの1週間を運動週間として、様々な活動が推進されました。「としよりの日」は後に「老人の日」を経て昭和41年に国民の祝日「敬老の日」へと発展しました。そして平成13年には、9月15日が「老人の日」、同月21日までの1週間が「老人週間」と定められました。なお、「国民の祝日に関する法律」の改正により、平成15年から「敬老の日」が9月の第3月曜日となりました。

## 足寄から Ashoro

### 公民館ロビー展

足寄町民センターのロビーを展示会場にさまざまな作品を展示しています。日ごろの学習活動や創作活動の発表の場として、個人、サークルなどからたくさんの方々が作品展されています。

#### 【1月から3月のロビー展日程】

- 1月14日(土)～1月24日(火)  
書き初め大会作品展
- 1月26日(木)～2月5日(日)  
健康づくりロビー展
- 2月21日(火)～3月5日(日)  
ドライフラワーサークル作品展
- 3月7日(火)～3月20日(月)  
ロマンダーサークル作品展

詳細 足寄町教育委員会生涯学習室  
TEL 25-3188



## 本別から Honbetsu

### 図書館システムオープン2周年記念 “図書館なつかし遊び”

- とき 1月15日(日)  
午前10時から午後2時まで
- ところ 本別町図書館
- 内容 百人一首、お手玉、パッチなど、昔なつかしい遊びを子供も大人も楽しめます

### 平成18年 本別町成人式・成人のつどい のお知らせ

次の通り「平成18年本別町成人式・成人のつどい」を開催します。昭和60年4月2日から昭和61年4月1日までに生まれた方々で、本別町に住民登録のない人でも参加できます。

- とき 平成18年1月8日(日) 午後1時～
- ところ 本別町中央公民館大ホール
- 内容 受付 午後0時30分～  
式典 午後1時～  
記念撮影 午後1時40分～  
成人のつどい 午後2時～

#### お申し込み・お問い合わせ

本別町中央公民館 内社会教育担当  
TEL 22-5111  
(平日：午前9時から午後5時まで)

## 第8回町民しばれ パークゴルフ大会

**大会趣旨** 運動不足となる冬期間に軽スポーツとして全道的に定着しているパークゴルフを通じて、町内の愛好者の健康増進と交流親睦を図ることを目的とする。

**主催** 陸別町教育委員会  
**期日** 平成18年2月12日(日)予備日19日(日)  
**会場** 町民運動場しばれパークゴルフ場

**参加対象** 一般町民 男女

**参加人員** 50名

**競技方法** ①個人戦 男・女別 27ホール  
②組合せ等は事務局で決定

**大会日程** ◎受付開始 9時00分 ◎開会式 9時15分  
◎競技開始 9時30分 ◎閉会式 11時00分

**参加料** 無料 (スポーツ傷害保険に加入のこと)

**申込方法** 平成18年2月3日(金)までに教育委員会へ  
電話(27-2123)

**表彰** ①優勝(1位)・準優勝(2位)・3位【男女別】  
ホールインワン賞・参加賞

②同順位の場合は、優勝のみプレーオフで決定する。

③優勝以外の同順位の場合は、年齢の上の者とする。

**その他** 男女別だけでハンディは付けない。  
ホールインワン賞は事前に指定したホールのみ対象とする。

# SPORTS TOPICS



## スキー・ボードツアー 参加者募集!

- ・期日 平成18年2月12日(日)
- ・場所 新得町サホロスキー場
- ・参加対象 町民男女【小学3年生以下は、親同伴のこと】
- ・内容 各自でスキー・ボードを楽しむ
- ・持ち物 スキー又はボード用具一式・腕時計・昼食(代)等  
(スキー等には氏名を明らかにすること)
- ・集合時間 役場表玄関前 午前7時  
(午前7時10分 町バス出発)
- ・申込方法 教育委員会(北村か長井)まで  
電話【27-2123】
- ・申込期限 2月7日(火)(先着50名)
- ・参加料 大人3,500円(中学生以上)  
子供2,700円(小学生以下)  
参加料にはリフト代と保険料が含まれます。  
昼食は各自となります。
- ・交通 町バスを利用
- ・その他 スキー場での時間帯は午前10時から  
午後3時まで  
帰町は午後6時頃の予定です。

## 第20回冬季ミニバレーの開催

本年も「冬季ミニバレー大会」を下記日程のとおり開催いたしますので、町内会、職場、愛好者等皆様の参加についてよろしくお願いいたします。

**日時** 平成18年2月20日(月)  
試合開始 午後7時【開場 午後6時30分】

**場所** 陸別中学校体育館

**参加申込** 2月13日(月)までに電話(27-2123)  
または参加申込書で教育委員会社会体育担当へお申し込みください。

**参加料** 1人50円  
(スポーツ傷害保険料-全員必要です。)

## 第7回町民フロアーリング大会

「町民フロアーリング大会」を下記日程のとおり開催いたしますので、町内会、職場、愛好者等の皆様、お気軽にご参加下さい。

**日時** 平成18年2月14日(火)  
試合開始 午後7時【開場 午後6時30分】

**場所** 陸別中学校体育館

**参加申込** 2月7日(火)までに電話(27-2123)  
または参加申込書で教育委員会社会体育担当へお申し込みください。

**参加料** 1人50円  
(スポーツ傷害保険料-全員必要です。)

※この競技は年齢・体力に関係なく、どなたにも楽しめるレクリエーションです。

# 健康コーナー 90

☆「生」性「性」って何だろう?? ～性教育講演会

11月30日(水)、助産師の松中ひろみさんを講師に性教育講演会が行われました。陸別町での2年間に行ってきたさまざまな性教育活動を振り返る場となりました。



今回は陸別町で取り組んできた性教育活動の中から何点かをご紹介します。見立てた保護者たちの足の間を子どもたちかくくり、まわりで待っている子どもたちの「おいで、おいで」というかけ声と共に布から子どもが出てくる、その時出てきた我が子を保護者が抱きしめるというものでした。これは出産の一連の過程を再現したもので、我が子が生まれてきた感動をみんなで味わうことができました。



【担当】  
保健福祉センター  
保健師

## ◎家庭教育学級講演会「見つけてみよう自分の生」性

平成16年9月、小学校のPTAを対象に公民館で行われました。内容は、命の誕生のすばらしさや子どもとの向き合い方等でした。「あなたが存在していること自体がすばらしく価値があること」との松中助産師の話に「こんな話は初めてだった」「目からうろこが出たようだ」といった感想が聞かれました。

## ◎命のトンネル(小学1年生・保育所5歳児)

平成17年10月に行われました。産道に

## ◎Hag(ハグ)タッチ

平成16年6月、3か月以上1歳未満のお子さんと保護者を対象にタウンホールで行われました。内容は、赤ちゃんマツサージからコミュニケーションを深める



実技講習会でした。子どもたちの気持ちよさそうな顔に「自分がイライラした時にいいかもしれない」「親もゆったりとした気持ちになれた」という感想がありました。

## ◎性教育とは??

今まで性教育とは避妊の手段とか性感症の恐ろしさ等が中心だと考えられていました。が、どんな人でもどの時期でも自分を感じながら楽しく深めることができる学びが性教育です。自分を大切に、「生まれて来てよかった」「産んでよかった」と思えること、自分を認めることが性教育の基本だと松中助産師が何度も話していました。

ここで体験した方はぜひ家族やまわりにも伝えて、良かったことをみんなで共有してほしいと思います。

## ☆乳がん・子宮がん検診があります

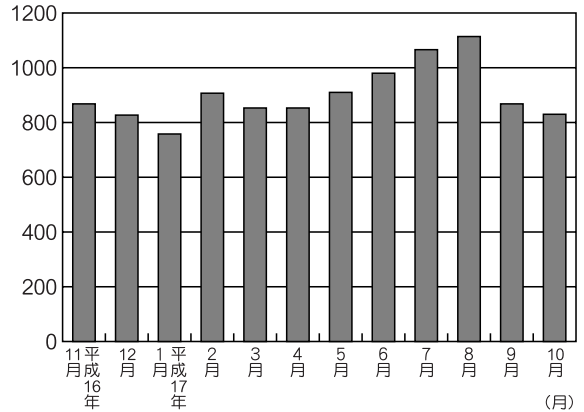
- ◎乳がん検診
    - 《日》にち 平成18年3月14日、15日
    - 《対象者》 40歳以上の町民
  - ◎子宮がん検診
    - 《日》にち 平成18年3月2日
    - 《対象者》 20歳以上の町民
- ※平成16年度(平成16年4月から平成17年3月)に受診した方は受診できません。  
※詳細は回覧でご確認ください。

## ☆「ふれあいの湯」で疲労回復

下の図は、1年間の利用者延べ人数をグラフにしたものです。  
入浴は全身を温めて血液の循環を良くし、疲労を回復させる効果があります。暖かくて家より広いお風呂に入ってリッ



「ふれあいの湯」利用延べ人数



また、これからの時期の寒さや温度差は血管を収縮させ、血圧を上げる作用があるので「ふれあいの湯」に来る時の服装に注意が必要です。お帰りの際は、上着を着ることはもちろんですが足下や首もとを十分暖かくしてお帰りください。

# 町民文藝

## 陸別福寿草句会

掛時計リズムがつなぐ去年今年

艶子

三方に五穀の盛られ初参り

君代

元日や久に揃いて法鼓打つ

光江

年酒酌む備前もどきの銚子手に

栄子

初御空見上げて一句しるしけり

和子

初晴れや眠り浅くも気の新た

有子

街灯の消えて初空初日影

いさを

初列車凍てつく鉄路ひた走る

誠人

行き合いて御慶を交はす街の角

文子

### ご厚意

ご寄付ありがとうございます

### 陸別町へのご寄付

□ラリージャパン実行委員会  
(東京都) からふるさと整備  
資金(森を守る募金)として  
20万円が寄付されました。

### 町民のうぶごえ

#### うぶごえ

林 あみか 11/19 詞人さん  
新町2区  
なみさん

#### おくやみ

清原義男 76歳 11/29 共栄第1

## 町民文芸募集

広報紙に掲載する町民文芸を募集しています。

俳句、短歌、随筆、あるいは面白い・珍しい写真などありましたら役場町民課  
広報広聴・統計担当までご連絡下さい。

(電話) 27-2141



### 町民カレンダーの廃止について

毎年12月に各世帯へ配布しておりました「町民カレンダー」につきましては、事業の見直しにより廃止となりましたのでご了承下さい。



### 町の人口・世帯数 17.11.30

人口	3,050人(-2)
男	1,523人(-2)
女	1,527人(+0)
世帯数	1,429戸(+2)

友好町民の会 **372**人(前月比±0人)

ホームページアドレス <http://rikubetsu.jp/>  
携帯電話用ホームページ <http://rikubetsu.jp/i/>