

広報

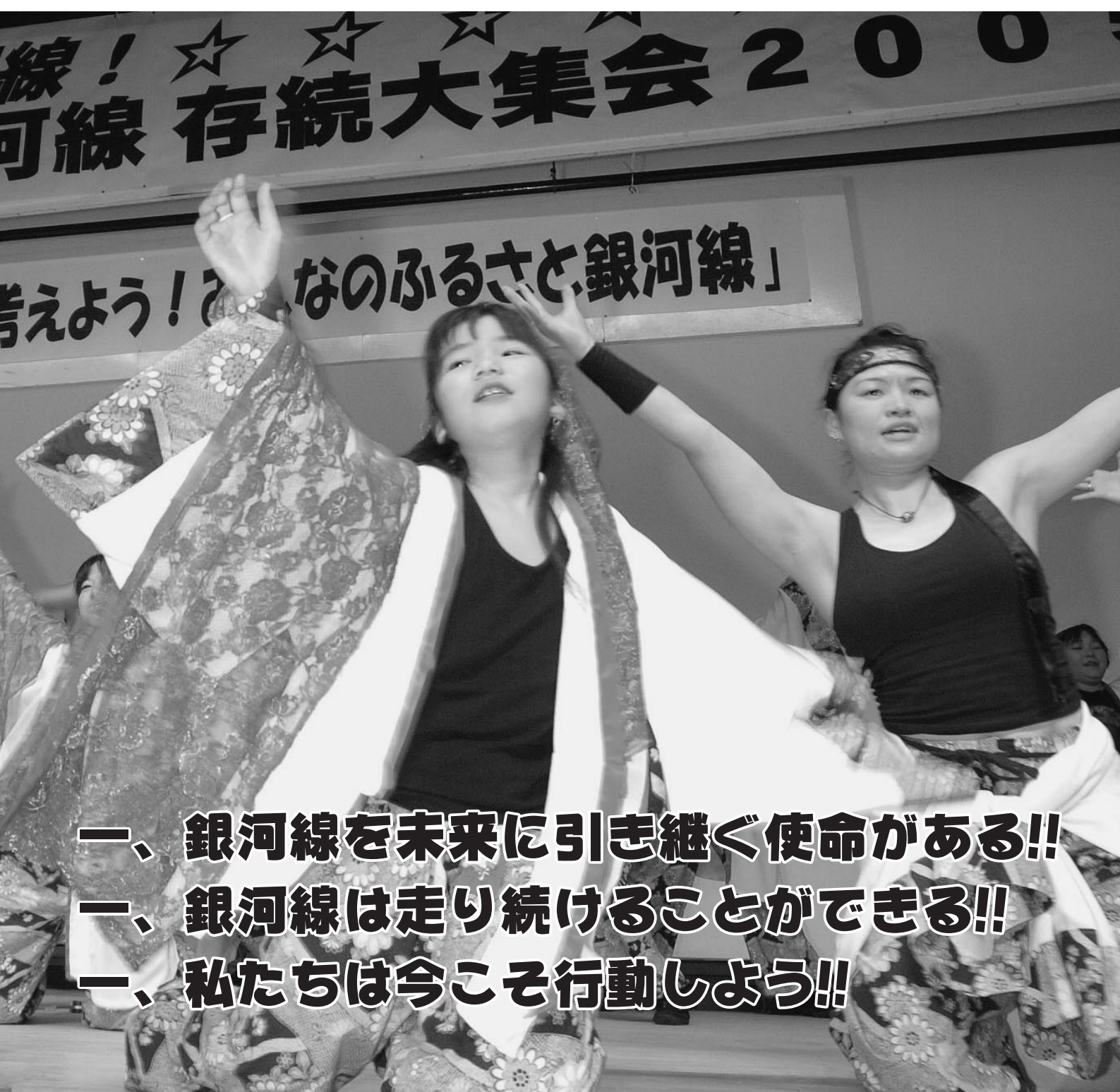
リクベツ

RIKUBETSU

- ふるさと銀河線存続大集会2005
- 第24回しばれフェスティバル

3

2005
NO.28



- 一、銀河線を未来に引き継ぐ使命がある!!
- 一、銀河線は走り続けることができる!!
- 一、私たちは今こそ行動しよう!!

ふるさと銀河線存続大集会 2005

in
RIKUBETSU

2月20日、タウンホールと福祉センターでふるさと銀河線・存続大集会が開催されました。沿線住民や道内外から千四百人が参加しました。大会には、松山千春さんなどの著名人などから200件ものメッセージが寄せられました。開会にあたり、実行委員長の河瀬洋美さんからあいさつがあり、訓子府町の「くんねつぶ銀河生粋」がYOSAKOIソーランを披露して、オープニングを飾りました。「もう一度考えよう！みんなのふるさと銀河線」と題してパネルディスカッションが行われました。各パネラー、コーディネーターには下記に紹介の方々が出席されました。濱田さんは、鉄道があるからこそ時刻表などで全国にPRできること、名所の発掘などができるなどの発言がありました。菅野さんからは、旧国鉄渚滑線の廃止により衰退した滝上町の惨状が紹介されました。村松さんからは、存続の鍵を握っている道こそ赤字団体に、銀河線の赤字を論じる資格はないと指摘。銀河線は住民の熱意で再生可能で、再生することにより赤字の道財政を助けることにもなるとの意見がありました。川島さんからは、簡易な高速化で銀河線は黒字になると指摘がありました。中さんからは、銀河線は歴史があり道民の遺産で簡単に廃止できないと指摘。民間の経営手法で再生は可能で1メートルづつ鉄路を買ってもらうなどの手法が披露されました。沿線住民がマイレールスピリットをもって熱意を持つことが大切だとの意見がありました。会場内では参加者との活発な質疑も行われました。予定されていた時間を30分延長して議論が続けられました。コーディネー



村松弘康氏 パネラー
陸別町出身・札幌在住・弁護士
ふるさとを守るためにと考える



菅野三千代氏 パネラー
主婦・網走管内・滝上町在住
旧国鉄渚滑線廃線後の町を語る



濱田 勉氏 パネラー
横浜在住・公務員
鉄道愛好家として銀河線を語る



小川清人氏 コーディネーター
北見在住
ふるさと銀河線存続運動連絡会議顧問



中 博氏 パネラー
㈱アイ・シー・エフ監査役
民間の経営ノウハウで再生を語る



川島令三氏 パネラー
鉄道アナリスト
銀河線の高速化を提言



ターの小川さんは、パネラーや会場の意見をまとめ追加の宣言を行いました。

一 銀河線を未来に引き継ぐ使命がある。北海道開拓を使命に多くの命をかけて建設されたものだ。

一 銀河線は走り続けることができる。幹線として高速化を図る。交流事業化への発展を目指し新しい経営モデルを推進する。

一 私たちは、今こそ行動しよう。1市6町は銀河線を基軸としたまちづくりに線的に結集を図り、自然と環境に関心の高い都市生活者に感動を与え、1市6町を面的な面として、都市の企業との連携のもとに、都市生活者との新たな物流と人の交流システムを構築し、豊かさの共有を目指す。

マイレールスピリッツを強くもつ。

「ふるさと銀河線」存続宣言

十勝とオホーツクを結ぶ「ふるさと銀河線」は、明治43年に「網走本線」として開業し、今年で96年を迎える歴史ある鉄道です。先人の血と汗で作られた鉄路が開業したことで、沿線の町々は飛躍的な発展を遂げ、今日に至っています。

さらに平成元年には第3セクター鉄道「ふるさと銀河線」として再出発し、今年で17年目になります。私達「ふるさと銀河線」沿線に暮らす者は、この鉄道に限りない愛着を持っています。もし万が一、この鉄路が無くなれば町の過疎化が一層進み、産業も衰退し、やがては町が消えてしまいます。鉄道は町と町を深い絆で結びと共に、沿線住民の生活と高齢者の命を守り、通学、通勤、観光客の重要な交通手段として活躍しています。さらには今後の町々の発展には欠かせない存在であります。私たちはこの銀河線をなくすことを断じて認めません。

今年、知床が世界遺産に登録されます。今後道内から知床への重要なルートの一つとなる「ふるさと銀河線」を取り払うことは将来に禍根を残します。いまや北海道観光が世界から注目されている中で、銀河線は環境に優しく、北海道の総合交通体系の一翼として、なくてはならない道民共通の財産であります。これを活用出来なくて後世に何を残せと言えるのでしょうか。

本日は、厳寒の陸別の地に銀河線の存続を願って全国各地から多くの方々にお集まり頂きました。さらに全国各地から100通余りの応援メッセージを頂いております。この場でお集まりの皆様全員で銀河線存続への思いを確認し、存続宣言と致します。

1. 「バス転換はバラ色ではない」という事を住民みんなを確認し、鉄路の利点を訴えよう。
1. 住民のさらなる利用の促進と、会社に対して最大限の営業努力を要望しよう。
1. 「ふるさと銀河線」を十勝とオホーツクを結ぶ幹線として沿線の活性化を図ろう。
1. 「ふるさと銀河線」存続のための提案を検討・実行する時間を勝ち取ろう。

以上、ここに宣言致します。

2005年2月20日

「ふるさと銀河線存続大集会2005」参加者一同

第24回しばれフェスティバル フォトアルバム



2月5日～6日の気温（陸別アメダスでの観測値℃）

	1時	2時	3時	4時	5時	6時	7時	8時	9時	10時	11時	12時	13時	14時	15時	16時	17時	18時	19時	20時	21時	22時	23時	24時
5日	-5.1	-6.8	-5.8	-6.8	-6.0	-4.1	-6.4	-3.7	-2.8	-2.1	-1.5	-1.0	-0.5	-0.6	-0.2	-0.8	-1.4	-2.2	-2.5	-2.4	-2.9	-2.7	-2.4	-2.9
6日	-3.9	-2.9	-2.1	-1.9	-2.0	-2.3	-2.0	-2.0	-1.3	-0.1	0.6	1.1	0.7	0.5	0.3	-0.2	-1.0	-1.3	-1.7	-1.9	-2.3	-2.8	-3.2	-2.7



2月5日、6日、第24回しばれフェスティバルが開催され町内外から6千3百人の来場者がありました。人間耐寒テストには、142人が参加しました。例年になく暖かい日となり耐寒者は過ごしやすい一夜となりました。今回の会場設営では、雪像、滑り台、バルーンなどの準備がすべて実行委員会の手によって準備されたことが、開会式に本田 学 実行委員長から報告されました。



町職員の給与

表1 人件費（給与費）の状況（平成16年度一般会計予算・一般職）

歳出総額(A)	人件費(B)	人件費の占める割合(B/A)	前年度
49億7944万円	7億2191万円	14.50%	17.27%

表2 平成16年度一般会計の職員給与当初予算（一般職）

職員数	職員給与費			1人当たりの給与費(平均)
	給料	職員手当	合計	
86	362,535千円	359,380千円	721,915千円	8,394千円

表3 初任給と経験年数別・学歴別の平均給料月額(平成16年4月1日現在)

区分		経験年数	初任給	10年以上15年未満	15年以上20年未満	20年以上25年未満
一般職	大学卒	4月1日現在	170,700円	301,300円	362,920円	412,900円
	高校卒	4月1日現在	138,800円	269,300円	317,640円	361,400円

表4 20歳代から50歳代までの平均給料月額（平成16年4月1日現在）

区分	20歳代	30歳代	40歳代	50歳代
平均年齢	26.8歳	35.5歳	44.8歳	55.4歳
平均給料	212,616円	298,380円	389,341円	435,931円

表5 主な手当の支給基準と支給月額（平成16年12月1日現在）

区分	支給基準	支給月額
扶養手当	配偶者	13,500円
	配偶者以外の扶養家族(2人目まで)	6,000円(15~22歳5,000円加算)
	配偶者のいない職員の扶養家族(1人のみ)	11,000円(15~22歳5,000円加算)
	支給対象外の配偶者を有する職員の扶養家族(1人のみ)	6,500円(15~22歳5,000円加算)
	上記以外の扶養親族	5,000円
住居手当	借家等(5,000円以上の家賃を対象)	27,000円以内
	持ち家	19,000円
通勤手当	自家用車等利用者(片道2km以上)	2,000~24,500円
	交通機関利用者	55,000円以内

表6 期末勤勉手当の支給割合（平成16年12月1日現在）

支給月	町職員	国家公務員
6月	2.1ヵ月分	2.1ヵ月分
12月	2.3ヵ月分	2.3ヵ月分
合計	4.4ヵ月分	4.4ヵ月分

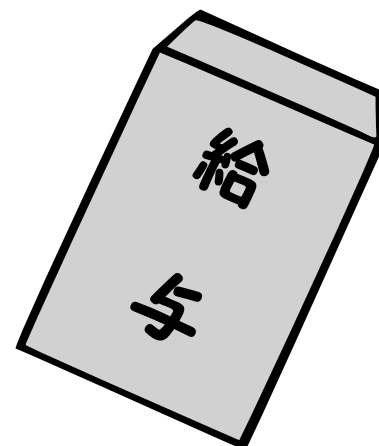
表7 特別職の給料・報酬の状況（平成17年1月1日現在）
（平成17年1月1日に町長・助役・教育長の給料改定がありました）

区分	12月給料月額	1月給料月額	期末手当の支給割合
町長	800,000円	680,000円	年間2回に分けて 4.40ヵ月分
助役	660,000円	561,000円	
教育長	600,000円	510,000円	年間2回に分けて 3.85ヵ月分
議長	291,000円	291,000円	
副議長	222,000円	222,000円	
議員	180,000円	180,000円	

表8 部門別職員数の状況（各4月1日）

区分	職員数			定数	
	H16年	H15年	増減(H16-H15)		
町長部局	出納課	2	2	-	103
	総務課	20	22	-2	
	町民課	17	18	-1	
	保健福祉センター	9	10	-1	
	産業振興課	15	15	-	
	建設課	9	10	-1	
	国保関寛齋診療所	18	18	-	
教委事務局	12	12	-	14	
農委事務局	1	1	-	2	
議会事務局	2	2	-	2	
選管事務局	1	1	-	1	
計	106	111	-5	122	

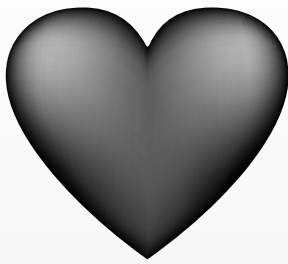
陸別町役場職員の給与などについて、お知らせいたします。
職員の給与は、「条例」などにより基準が定められていますが、
ご質問などがありましたら、「」ご連絡ください。
（担当：総務課総務担当 ☎ 7-2141）





北海道

みなさんの道政 皆さまの命を救う救急救命士についてのお知らせです。



「救える命」を救いたい。

あなたの大切な人の命を救うため救急救命士は、様々な訓練、病院実習などを行っています。

お問い合わせは

帯広市東3条南3丁目1
十勝支庁地域政策部地域政策課
電話(代表)0155-24-3111内線2191
(直通)0155-24-2191

■十勝管内6消防本部

帯広市消防本部
西十勝消防組合消防本部
北十勝消防事務組合消防本部
東十勝消防事務組合消防本部
池北三町行政事務組合消防本部
南十勝消防事務組合消防本部

救急救命士とは・・・

救急救命士制度は、欧米諸国のパラメディック制度を参考として、プレホスピタル・ケア（救急現場及び搬送途上における応急処置）の拡充を図るため、平成3年に創設され、心臓の動きと呼吸が止まっている傷病者の救命効果の向上に大きな成果をもたらしてきました。救急救命士は、一般の救急隊員が行う応急処置等に加えて、心臓の動きと呼吸が止まっている傷病者に対して、高度な救命処置を行うことができる医療関係職種として位置付けられています。



救急救命士の病院実習にご協力をお願いします!!

現在、救急出動件数が全国的にも年々増加傾向にあり、重症な傷病者の方が数多く搬送されているのが現状です。このような中、救急救命士が特定行為を実施するために、病院での研修も毎年行われているところです。また、特定行為の一つであります確実な気道確保の方法として、昨年7月から「気管内チューブによる気道確保」が法的に可能になりました。しかし、救急救命士が気管内チューブを使用するにあたり、更なる医療機関での実習が必要とされており、十勝におきましても管内の救急救命士を対象に平成17年2月から医療機関での実習が、計画的に始まったところです。さらに多くの「救える命」を救うため、救命救急士の病院実習に、ご協力をお願い致します。なお、当陸別消防署の救急救命士が、平成17年1月から3月にかけて陸別町国民健康保険関寛斎診療所において病院実習をしていますので、併せて町民の皆様のご理解をよろしく願います。

森林インストラクター養成講習(任意の講習)

日程、受講料など (講習会場 東京都内港区及び渋谷区内)

区分	申込期間	講習科目	定員	申込期間	講習日数	講習場所	受講料
講習Ⅰ	4月1日(金) ～ 4月30日(土)	森林 (Aコース)	160人	5月21日(土) ～23日(月)	3日間	石垣記念ホール (東京都港区)	19,000円
		森林内の 野外活動/安全 及び教育 (Bコース)	160人	6月4日(土) ～6日(月)	3日間	同 上	19,000円
		林業 (Cコース)	160人	6月18日(土) ～19日(月)	2日間	同 上	14,000円
講習Ⅱ	6月1日(水) ～ 7月31日(日)	全科目 (4科目)	160人	8月13日(土) ～20日(月)	8日間	同上及び 代々木オリセン	52,000円

(注1) 講習Ⅰはコース別に受講することも、全3コースを通して受講することもできます。
(注2) 講習Ⅰ、Ⅱともに、先着順に受け付け、定員になり次第締め切ります。なお、Ⅰ、Ⅱとも同じ内容です。
(注3) 受講料にはテキスト代を含む。交通費、宿泊費等は受講者各自負担です。

■受験及び受講資料の請求(平成17年2月1日以降配布)
角2型封筒(240mm×332mmで資料返送用です。郵便番号、住所、氏名を明記して下さい。)に1400円分の切手を貼付け、資料代200円分の切手とともに、別封筒で下記協会係りあて送付下さい。

【問合せ先】
〒112-0004 東京都文京区後楽1-7-12 林友ビル6階 (社) 全国森林レクリエーション協会森林インストラクター係
(TEL03-5840-7471 FAX03-5840-7472) <http://www.shinrinreku.jp>

平成17年森林インストラクター
養成講習のご案内!!

【森林インストラクターとは】
森林を利用する一般の者に対して、森林や林業に関する知識を与え、森林の案内や森林内での野外活動の指導を行う者。当協会が実施する「森林インストラクター資格試験」に合格し、当協会に登録することにより、森林インストラクターの称号が付与される。登録者は登録者名簿等により、都道府県・教育委員会・関係機関等に紹介される。

情報 INFORMATION

スポーツ安全保険 平成17年度分受付開始

団体	対象	加入区分	対象となる事故の範囲	掛金 (1人年額)	傷害保険			
					死亡	後遺障害 (最高)	入院 (1日につき)	通院 (1日につき)
子どもの団体	中学生以下の子ども	A	団体活動中とその往復中	500円	2,000万円	3,000万円	4,000円	1,500円
			スポーツ活動を行わない大人					
	中学生以下の子ども	AW	団体活動中とその往復中	1,050円	2,100万円	3,150万円	5,000円	2,000円
			団体活動中とその往復中以外		100万円	150万円	1,000円	500円
子どもの団体	子どもと一緒にスポーツ活動を行う大人(指導者)	AC	団体活動中とその往復中	1,000円	1,000万円	1,500万円	2,500円	1,000円
				1,500円	2,000万円	3,000万円	4,000円	1,500円
大人の団体	大人の文化活動ボランティア活動地域活動 (スポーツの指導、審判、ダンス踊り等を除く)	A	団体活動中とその往復中	500円	2,000万円	3,000万円	4,000円	1,500円
	老人クラブなど(60歳以上)	B	団体活動中とその往復中	800円	600万円	900万円	1,800円	1,000円
	大人のスポーツ活動 (野外活動、身体運動を含む)	C		1,500円	2,000万円	3,000万円	4,000円	1,500円
	危険度の高いスポーツ活動 (7人カワトドール、遠征旅行など)	D		9,000円	500万円	750万円	1,800円	1,000円

〈受付期間〉

・平成17年3月1日から平成18年2月15日まで

〈補償期間〉

・平成17年4月1日～平成18年3月31日まで
 ・平成17年の3月中に申し込みいただくと4月1日より保険開始となりますが、それ以降の申し込みについては申込日の翌日または翌々日から平成18年3月31日までが保険対象期間となります。

〈対象となる事故の範囲〉

・スポーツ活動中と自宅・会場間の往復中の事故。但し活動の場所が町外の場合、スポーツ活動とは大会や研修、練習試合等をさし、個人的な活動は該当しません。(子どもの団体のAWを除く。)
 ・入院・通院保険金の支払いは入院及び通院日数が4日以上、かつ180日・90日を限度として保険金日額が支払われます。

「AW区分」とは

町内外での個人的なスポーツ活動(団体管理下以外)での事故も保険の対象となります。

〈加入方法〉

保険加入者の住所・氏名・生年月日を明らかにし、掛け金を持参して役場3階教育委員会社会体育担当までお申し込みください。

※昨年加入していただきました平成16年度分の保険は、平成17年3月31日で保険対象期間終了となります。

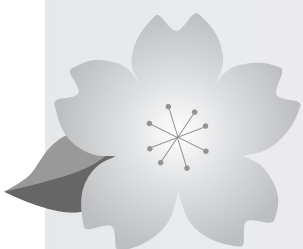
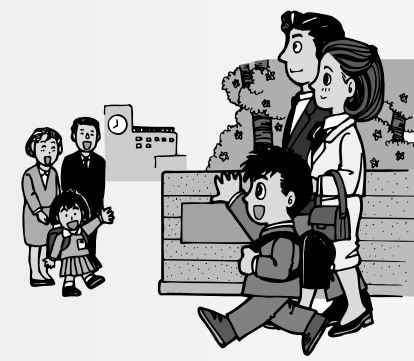
ご不明な点がございましたら、教育委員会社会体育担当までお問い合わせください・・・(電話 7-2123)

東一栄第1区	共栄第2区	新町1区	苫務	新町2区	東一栄2区	共栄第2区	緑上町	緑本町	鉄道	元佐藤	新町2区	緑棟方	新町2区	元竹内	新町2区	下陸	新町2区	関北
小南	菜月	竹島	岡田	大沼	河原崎	田口	高橋	上杉	本間	佐藤	上藤	棟方	佐藤	竹内	大井	廣谷	岩崎	北村
菜月	悠飛	麻里衣	勇輝	雷樹	桃子	理音	純大	遼斗	修一	瑞樹	夏輝	菜緒	文香	彩夏	貴史	梨那	美春	翔

新一年生です。
よろしくお願ひします!!

今年4月に小学校に入学する「新一年生」19名をご紹介します。掲載した名簿は、陸別町に住民登録があり、平成10年4月2日から平成11年4月1日までに生まれた方です。
 なお、該当する方で氏名の掲載がもれている場合は、教育委員会までご連絡ください。

平成17年度 陸別小学校新入学 児童名簿
 (敬称略)





「子育て親子ひろば」を開設します

昨年11月にオープンした保健センターの和室休憩室を「子育て親子ひろば」という名称で、保育所入所前のお子さんとその保護者の皆さんの交流の場として開放します。



- 開設日は？
本年4月から毎週月曜日と木曜日の週2回
(ただし、保健センター休館日は休みです。)
- 開設時間は？
午前9時から午後5時まで



- 場所は？
保健センター 和室休憩室
(利用者がいない時は、トレーニング室も開放します。)
- 遊具は？
各自でご持参ください。
(施設でのお預かりはできません。)

- ※1 開設日は自由に来て、自由にご利用ください。
- ※2 「子育て親子ひろば」に町職員は配置していません。
- ※3 施設内には、町保健福祉センター（保健指導担当・福祉担当）及び社会福祉協議会の事務室があり、折り入った相談の場合も相談室で伺うこともできますので、お気軽にご利用ください。

PRTTR法（化学物質排出把握管理促進法）の届出はお済みですか

4月1日から、PRTTR法(化学物質排出把握管理促進法)に基づく新たな届出が始まります。PRTTR制度は、事業者の適切な化学物質の管理を促し、環境汚染を未然に防ぐため、事業者から環境に排出される有害な化学物質の排出量を事業者自らが把握して、国に届け出る制度です。つぎの要件に該当する事業者の方は、平成16年度の排出量を6月30日までに、事業所が所在する支庁(複数の支庁に届出なければならない場合は道庁環境保全課でも可。)に届出てください。

詳しい内容は、支庁環境生活課又は道庁環境保全課へお尋ねください。

- 対象物質：トルエン、ベンゼン、ダイオキシン類など354種類の化学物質
- 対象事業者：①燃料小売業、製造業、廃棄物処分業など23業種を営む事業者
②常用雇用者数が21人以上の事業者
③年間に1トン(発ガン物質は0.5トン)以上の対象化学物質を取り扱う事業者など

□ホームページ
<http://www.pref.hokkaido.jp/kseikatou/ks-kkhzn/prtr/index.htm>



お電話ください
お引越し、
アンペア変更のとき

ほくでん からの お知らせ

電気のお引越し・アンペア変更のとき フリーダイヤルにお電話ください

ほくでん契約センター

営業時間	月曜日～金曜日	9:00～17:00
	土曜日	9:00～15:00
	(休業日/日曜日・祝日・12月29日～1月3日)	

フリーダイヤル
0120-12-6565

○インターネットから
<http://www.hepco.co.jp/>
(24時間受付)

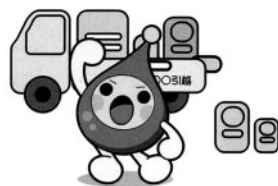
転出・転入のお申込みに限り
ご利用可能です。

○FAXから
FAX受付案内ダイヤル
(フリーダイヤル・24時間受付)

0120-12-6575
転出・転入のお申込みに限り
ご利用可能です。

お引越しのとき

- ・転出日が決まったとき
- ・転入日が決まったとき



※道内での転出・転入の場合は1度の電話でOK!

国民年金保険料の納付は便利な口座振替はいかがですか

国民年金保険料は、銀行などの金融機関や郵便局の預貯金口座から自動的に引き落としで納めることができます。毎月、金融機関へ納めに行く手間や時間が省け、納め忘れの防止にもなるので安心で便利です。手続きも簡単です。！もちろん手数料は一切かかりません！

◇手続き方法◇

「通帳」・「通帳届出印」・「国民年金保険料納付書」をお持ちになり、ご利用の金融機関または社会保険事務所の窓口でお申し込みください。

お申し込みや引き落としには手数料は一切かかりません。

※口座振替の開始は、お申し込みの1～2ヶ月後となります。開始月については、後日送付される「国民年金保険料口座振替のお知らせ」(ハガキ)でご確認ください。

◇口座振替にした時のお得情報◇

平成17年4月より、納付期限の1か月前に引き落とすことによる前納割引(1か月40円)を実施する予定です。また、口座振替での1年前納は、3,340円の割引(平成16年度保険料額で計算)となり大変お得です。

※口座振替による前納(4月～9月分の6ヵ月・1年)を希望される方は、3月上旬くらいまでにお早めにお申し込みください。



保育所で親子レクが開
かれました
昼食はみんなでカレー
を食べました



ふれあい昼食交流会で中学生とお年寄りが交流しました



月居勇志さん（栄町）が、
地方自治の振興発展に永年
貢献されたことにより、北
海道社会貢献賞を受賞しま
した



観光物産館が、星形チーズを追加販売
します



ことぶき学級の今年度最後
の講義と閉級式が行われま
した





福祉活動事業に多額の寄付をされた西岡久美子さん
東1条1区(現在 北広島市在住)に感謝状が贈られました



北海道老人クラブ連合会から陸別町老人クラブ連合会
に交通安全推進の実績に対して表彰がありました



陸別町社会福祉大会が開催されました



「いま、地域福祉 社会に求められること」と題して、特定非営利活動法人りくべつエヌピーオー優愛館 事務長
原子裕志氏より講演がありました

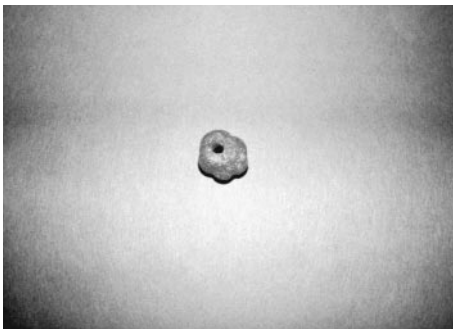


史跡ユクエピラチャシ跡

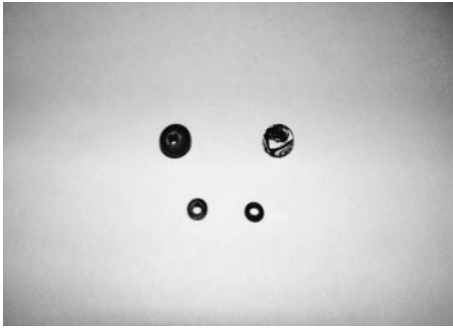
装身具について

史跡ユクエピラチャシ跡の発掘調査の整理作業は順調に進み、今年度調査の出土遺物の総点数の算出が終了しました。今年度調査で出土した遺物の合計は43,144点で、3ヶ年の調査の中で最も多いものとなりました。今後の作業で若干の点数の変更が出るかもしれませんが、4万点以上の遺物が出土しているのは確かです。

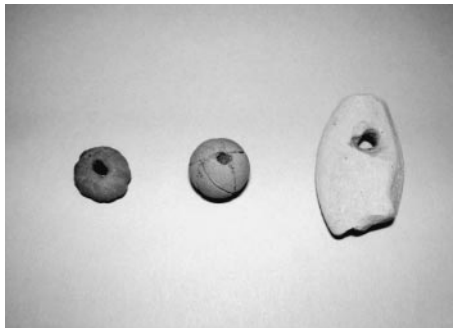
これによって、試掘調査の分も含めたユクエピラチャシ跡の調査による出土遺物は合計122,483点と12万点以上となりました。さて、先月号では出土した銭貨について述べましたが、今月は装身具について紹介したいと思います。



写真① ガラス玉



写真② ガラス玉



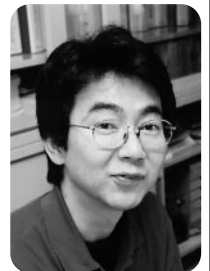
写真③ 土玉, 石製装飾品

の出土状況は文化祭でも展示しましたが、ガラス製品を含めて貴重な資料が出土しているのです。装身具で主に出土しているのが玉と呼ばれるもので、中央に紐などを通す穴があいています。玉を何個も連ねて首飾りにして見たり、一つだけ使って耳飾りにしてみたりしたと考えられます。

写真①はガラス製の玉です。写真の他に割れたものが1点出土していますし、昨年度調査でも全く同じものが1点出土していますので、このチャシから3点出土していることになりました。外側に縦の溝が入っていてミカンのような形をしています。写真②もガラス玉です。上の2点は直径が約6ミリ、下のピースのようなものは直径4ミリほどの非常に小さなものです。

こうしたピースのような小さなガラス玉を何個も連ねればきれいな首飾りになるのですが、調査では1点ずつバラバラに出土しています。写真③の左2点は土製の玉です。左の土玉は写真①のガラス玉のようにミカンのような形をしています。中央は丸い土玉に線状の模様をついたものです。右側は石製のものです。穴が開けられているので同じように装身具と考えられます。まだ粗い加工の段階のものなので、制作中のものか、あるいは制作中に壊れてしまったものかもしれません。

今回紹介したガラス玉などと一緒に先月号でお話した銭貨も装飾品として利用されていたかもしれません。



教育委員会社会教育・社会体育担当 大鳥居 仁 主任

図書館 図書紹介

◆一般図書



◎推理小説 秦 建日子
42歳の会社員と17歳の高校生、大手出版社の編集者。全く面識のない人々が相次いで惨殺された。事件をつなぐのは「アンブレア」なのは、誰か」と書かれた本の葉のみ。そんな中、警察と主要出版社に「推理小説・上巻」という原稿が届く。書かれていたのは犯人しか知ることの出来ない事件の詳細と殺人の予告、そして「事件を防ぎたいければ、この小説の続きを落札せよ」という前代未聞の要求。ミステリーの既成概念を破壊し、リアリティの迷宮へと誘う超問題作。

◆その他の新刊

鉄腕ガッツ!! : ガッツ石松
日光例幣使道の殺人 : 平岩弓枝
素敵 : 大道 珠貴
おやすみ前にブッラツシング1
00回 : メリッッサ・P
吐きたいほど愛してる
新堂 冬樹
銀のエンゼル : 鈴井 貴之
「もつと、生きたい...」
Yoshi
熱情 : 辻 和子
対岸の彼女 : 角田 光代

◆児童図書



◎白ぶたパイ 今江 祥智
はずかしがりやの白ぶたパイは、自分の太ったからだを見られるのがイヤでたまりません。そこでパイが試したダイエツト。その運命は？
表題作を含む15編の選りすぐり短編集。

◆その他の新刊

休み時間ゲーム50+バツゲーム
10 : 亀井 耕三
あらすじで出会う世界と日本の名作55 : 川村 たかし
とおせんぼ岬の少年
みさき みちこ
そういえばそう入れ歯
きたむら てつろう
死をよぶ月光のソナタ
木暮 正夫
かいほつはかせVSハンバーガー大王 : 工藤 豪紘
かっぱの虫かご : 松居 スーザン
ミスター・インクレディブル : 森 はるな

銀河の森コテージ村からのお知らせ

〈2月22日現在コテージ予約状況〉

※予約は既にうまっている場合があります。最新の予約状況は直接コテージ村管理棟へご確認ください。

○余裕あります ●満室です △予約が入ってます ※予約はお早めにコテージ村管理棟へ(TEL7-4040 FAX7-4041)

3月	コテージ 予約状況	火	水	木	金	土	日	月	火	水	木	金	土	日	月	火	水	木	金	土	日	月	火	水	木							
		1	2	3	4	5	6	7	8	9	10	11	12	13	14	15	16	17	18	19	20	21	22	23	24	25	26	27	28	29	30	31
	6人用	△	△	△	△	●	△	○	○	○	○	○	△	○	○	○	○	○	△	○	○	○	○	○	○	○	○	△	○	○	○	△
	10人用	●	○	●	○	●	○	○	○	○	○	○	●	○	○	○	○	○	○	○	○	○	○	○	○	○	○	○	○	○	○	○

4月	コテージ 予約状況	金	土	日	月	火	水	木	金	土	日	月	火	水	木	金	土	日	月	火	水	木	金	土								
		1	2	3	4	5	6	7	8	9	10	11	12	13	14	15	16	17	18	19	20	21	22	23	24	25	26	27	28	29	30	
	6人用	○	○	○	○	○	○	○	○	○	○	○	○	○	○	○	○	○	○	○	○	○	○	○	○	○	○	○	○	△	○	
	10人用	○	○	○	○	○	○	○	○	○	●	○	○	○	○	○	○	○	○	○	○	○	○	○	○	○	○	○	○	○	○	○

足寄から Ashoro

道の駅足寄湖

緑の中にたたずむ北欧風の館、足寄湖を一望する小高い丘に建つチーズ工場「エーデルケーゼ館」が道の駅です。

☆施設案内

1階 チーズ工場

ガラス窓からチーズの製造、熟成工程を見学できます。

2階 喫茶「ハイデ」

チーズカレー、チーズハンバーグカレーが人気

2階 売店

工場で生産されたチーズなどが直売されています。

チーズはカマンベール、ゴーダ、チェダー、モッツァレラなどを製造しています。また、足寄産の素材を使用したチーズを試作中です。

◇詳細：エーデルケーゼ館 TEL5-3901



本別から Honbetsu

宿泊施設

義経の里「御所」のお知らせ

オープン以来、和風なたたずまいで好評の義経の里御所が冬季間のシーズンオフが終わり4月1日からお泊りいただけます。

□宿泊料 1棟1泊9,000円(予約制)
※17年度料金改定を予定しています

□定員 1棟5人(1人からお泊りいただけます)

□お食事 自炊です。(調理用具を完備しておりますので、材料をお持込みいただき自炊ができます)

□調理用具 電気コンロ、炊飯器、鍋、フライパン、トースター、電子レンジ、冷蔵庫

□お問い合わせ・ご予約は

本別公園総合案内 電話2-4441

(受付時間：午前9時から午後5時まで)



SPORTS TOPICS



スポーツ



第6回町民フロアーリング大会

2月15日、陸別町教育委員会主催による第6回町民フロアーリング大会が陸別中学校体育館で開催されました。本大会には町民15チーム約90名が参加し、3チーム5ブロックでの予選リーグ後、1位・2位・3位のクラスにわかれて各リーグ戦を行い、熱戦が繰りひろげられました。なお、入賞されなかった10チームにも抽選でラッキー賞が贈られました。

□成績結果□

○決勝（1位）クラス

優勝 東部A
（松山孝和、新倉忠司、宗形真恵、我妻広美、黒沼明美）

準優勝 東部B

第3位 森自工青年部

○交流（2位）クラス

優勝 東1条2区A

○親睦（3位）クラス

優勝 若葉2号



平成16年度移動スキー教室

1月23日（日）上士幌町糠平温泉スキー場におきまして、今回で17回目となる移動スキー教室が開催されました。毎年ナイタースキー教室に参加された方を対象に開催していますが、今年は14名の方が参加し、スキークラブ指導員の協力のもとで実施しました。町民スキー場とちがい、大きなゲレンデに参加者の皆さんもたいへん喜んでいました。

ナイタースキー教室

1月18日〜20日の3日間町民スキー場におきまして、ナイタースキー教室が開催されました。受講者は20名で延べ57名の参加がありました。陸別スキークラブ指導員の方に講師をお願いをして開催しました。初めてスキーをする子もいましたが、3日目には全員がリフトで頂上まで行き、滑走できるまでに上達しました。

ナイタースノーボード教室

1月25日〜27日の3日間町民スキー場で、ナイタースノーボード教室が開催されました。受講者は9名で延べ26名の参加がありました。スノーボードインストラクターであります服部賢一さん（陸別町）と児玉篤志さん（帯広市）に講師をお願いしました。個々の技術には差がありましたが、それぞれにあわせた指導を親切丁寧に行って頂きました。受講者からは非常に良かったと好評でした。

第7回町民しばれパークゴルフ大会

2月13日、陸別町教育委員会主催による第7回町民しばれパークゴルフ大会が下陸別町民運動場特設コースで開催されました。本大会には愛好者31名が参加し、晴天、無風の絶好のコンディションで開催することができました。全部で25本のホールインワンがとびだすなど、9ホールのコースを3ラウンド合計27ホールで熱戦が繰りひろげられました。男子の部では山川 清さん、女子の部では飯尾ノブエさんが優勝しました。

□成績結果□

	男子の部（スコア）	女子の部（スコア）
優勝	山川 清（65）	飯尾ノブエ（71）
準優勝	板花 寛昭（66）	林 静枝（73）
第3位	落合成太郎（68）	小西 和子（73）



健康コーナー 80

☆自分でできる体操を知ろう！
～シエイプアップ教室の継続からわかること～



シエイプアップ教室とは長年続いている運動教室で、平均して60歳以降の方が多く参加しています。
行っている内容は、ストレッチや腹・足などの筋力アップ体操、簡単なリズム体操です。

◇主体的に行う運動教室

この教室の一番の特徴は、参加者が主体的に活動を行っているところです。保健師は場所を確保したり、何か提供できそうなものがあつた時に声をかけたりして、事務局的なお手伝いをしています。参加者が主体的に行っているので、間の取り方やかけ方等も参加者のみなさんが行っています。

長年この教室で体操を行ってきた方は「体操を覚えるまでには時間がかかった。でも、できている人を見ながら覚えていった。」と言っていました。誰のためでもなく自分の健康のために、みなさんがばっています。

◇体操を覚える、そして継続する

2月から、体操をより効果的に、新しい参加者が来た時も抵抗が少なくできるように、参加者の方向名かにも意見をもらいながら、体操の内容を見直しました。従来行ってきた内容はほとんどそのままとして、転倒骨折予防を意識した体操も何点か取り入れました。

2月の新メンバー強化期間には、毎回約30名の参加がありました。せっかく参加してもその場かぎりだと



担当保健福祉センター 保健師 徳尾友香

効果は見えません。自分にはできない体操があつても、何か一つは自分に効く体操があるはず。それを継続し、目に見える効果を実感してほしいと思います。そして、これからも『健康寿命』を伸ばすために体操を続けてほしいと思います。

【日時】毎週月曜日午後2時から3時
【場所】保健センタートレーニング室
【持ち物】タオル、床に敷くバスタオル、水分補給のための飲み物

☆赤ちゃんってかわいい！ ～赤ちゃんとのふれあい体験

陸別中学校の3年生が参加した「赤ちゃんふれあい体験授業」が、2月9日に保健センターで行われました。

中学生からは手作りのおもちゃのプレゼントがありました。また、「子どもの成長で一番大切なことは何ですか？」「赤ちゃんを産むまでどんな気持ちでしたか？」などお母さんたちに質問をしていました。



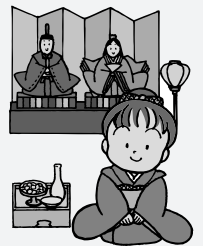
☆移動献血車「ひまわり号」が来町します

一人でも多くのご協力をよろしくお願います。

【日時】3月17日(木) 9時から12時
【場所】役場正面玄関前

町民文藝

陸別福寿草俳句会



春光や頬寄せ合いて柵の馬
ふじ江

病む腰に手を借り据える二日灸
春子

米を磨ぐリズムの軽ろし春間近
艶子

好物をつくる今宵のひな祭
君代

桃の花供えし佛間華やげり
光江

コツコツとミニ鳩時計春隣り
栄子

這い寄りて雛に触れたき子となりし
和子

隣との雪の垣根も解けだして
有子

阿寒岳はごまにかくれ名残り雪
いさを

耕やして健康野菜つくる夢
誠人

残る実に春禽の群はなれざる
文子

ご厚意

ご寄付ありがとうございませう
社会福祉協議会

ボランティアアセンダー

(愛情銀行)へのご寄付

- 高瀬勇一さん(帯広市)から社会福祉協議会に5万円が寄付されました。
- 加藤孝さん(大通り)から社会福祉協議会に10万円が寄付されました。
- 明河博明さん(緑町)から社会福祉協議会に5万円が寄付されました。
- 穴澤信子さん(東1条2区)から社会福祉協議会に10万円が寄付されました。
- 小西三雄さん(帯広市)から社会福祉協議会に2万円が寄付されました。
- 陸別町議会 会長 藤澤勉さんから社会福祉協議会に9万7千七百二十二円が寄付されました。
- 日蓮宗妙法寺寒修行者一同代表 国部光・宮古テイ子さんから社会福祉協議会に5万円が寄付されました。

町民のうぶごえ

うぶごえ

大谷裕紀くん17歳 義幸さん
由香里さん
荒木功成くん12歳 透さん
知美さん

おくやみ

佐藤春子さん79歳 2月14日 若
佐久間美智子さん50歳 2月16日 中斗満第一

けっこん

清水遊さん 新町2区
奥田ちひろさん 音更町
坂東辰哉さん 2月14日 新町2区
野尻衣津子さん 栄町

編集後記

3月は旅立ちの季節です。卒業や転勤など住み慣れた土地を離れて新しい生活を始めることになる方がたくさんいると思います。転居によりいろいろな手続きも忘れずにおきたいものです。電気や電話の手続き、住所変更などたくさん出てくると思います。新しい生活が始まったときに不便がないよう早めに準備されることをお勧めします。20日は春分の日、夜と昼の長さが同じになり、翌日から陽が長くなっていきます。徐々に雪解けも進んでいきます。徐々にふるさと銀河線は存続の岐路に立っています。雪解けとともに未来に向けて走り続ける鉄路が現れるよう行動していきましょう。

町の人口・世帯数 17.1.31

人口	3,125人(-13)
男	1,550人(-6)
女	1,575人(-7)
世帯数	1,452戸(-4)

友好町民の会 **441** 人(前月比0人)

ホームページアドレス <http://www.town.rikubetsu.hokkaido.jp/>
携帯電話用ホームページ <http://www.town.rikubetsu.hokkaido.jp/ll>

オウム真理教関係指名手配

この顔にピンときたらー〇番

平田 信 (ひらた まこと) 39歳
逮捕監禁致死、爆発物取締罰則違反
【特徴】身長183cm位、ヤセ型、背が非常に高く、ヒゲが濃い

高橋 克也 (たかはし かつや) 46歳
殺人・殺人未遂、逮捕監禁致死
【特徴】身長173cm位、中肉、近視、眼鏡使用有

菊地 直子 (きくち なおこ) 33歳
殺人・殺人未遂
【特徴】身長159cm位、丸顔二重あご、右こめかみに小豆大のほくろ有

釧路方面本別警察署 TEL01562-2-0110

● 広報リクベツ ● 平成十七年三月二日発行(五二八頁) ● 編集発行/陸別町役場町民課広報広聴統計担当 ● 印刷/本別印刷株式会社