

広報

# リクベツ

RIKUBETSU

- 名古屋大学太陽地球環境研究所が陸別に極東で初めての短波レーダーを計画
- 佐々木恒雄さんが北海道産業貢献賞を受賞しました

2

2005  
NO527



新成人が晴れ着姿でパチリ!

新成人

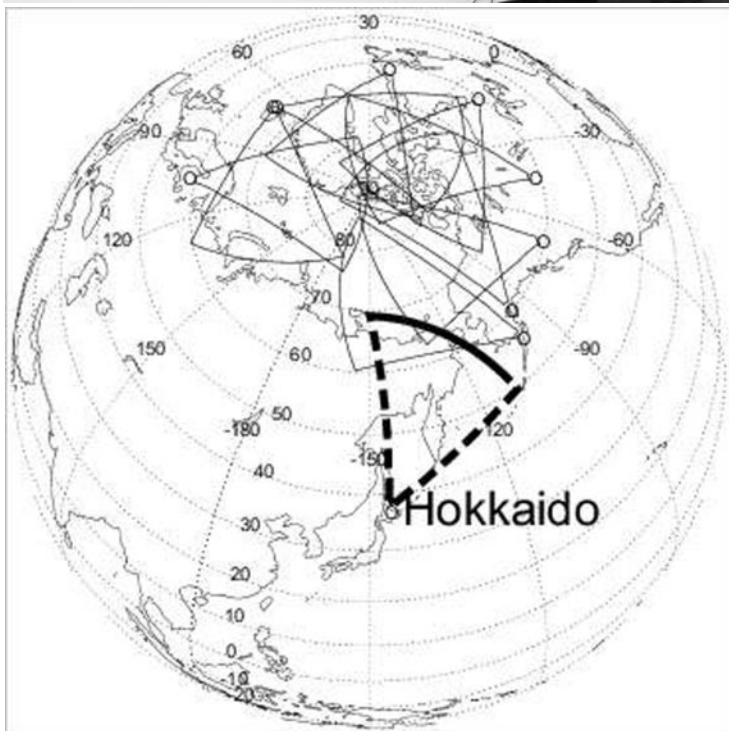
平成17年

1月8日

# 名古屋大学太陽地球環境研究所が 陸別町内に極東初の短波レーダーを 平成17年度に設置することになりました

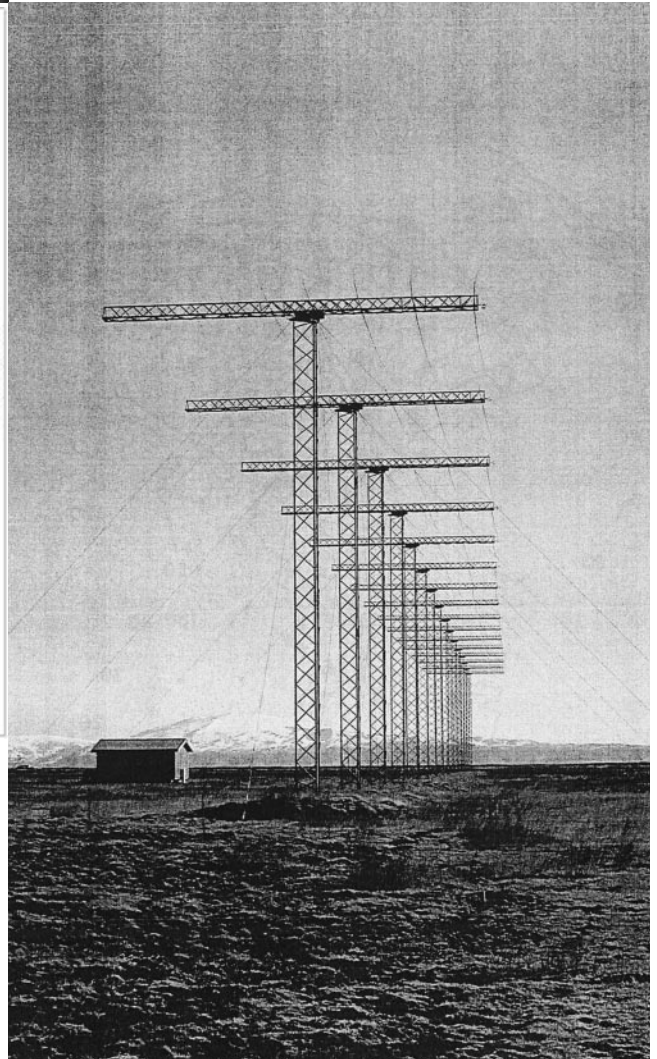


名古屋大学太陽地球環境研究所（名大STE研）が平成17年度に極東初の短波レーダーを設置する計画を発表、1月12日に役場内の会議室において記者発表を行いました。このレーダーはSuperDARNレーダーと言われ、北半球では9箇所に設置されています。今回陸別に設置されるレーダーは、北半球ではもっとも南に位置するものとなり、いままで観測の空白域であった極東をカバーできるものとなります。観測研究内容は、専門的になるのでここでは、説明できませんが、例えば陸別で見られる低緯度オーロラのメカニズムの解明に役立つほか、オーロラ出現の予報にも重要な役割を果たすこととなります。観測のデータは、世界中の研究機関に送られ利用されることとなり、観測点であるRikubetsu（陸別）の名は国際的な地名になることが確実にまりました。

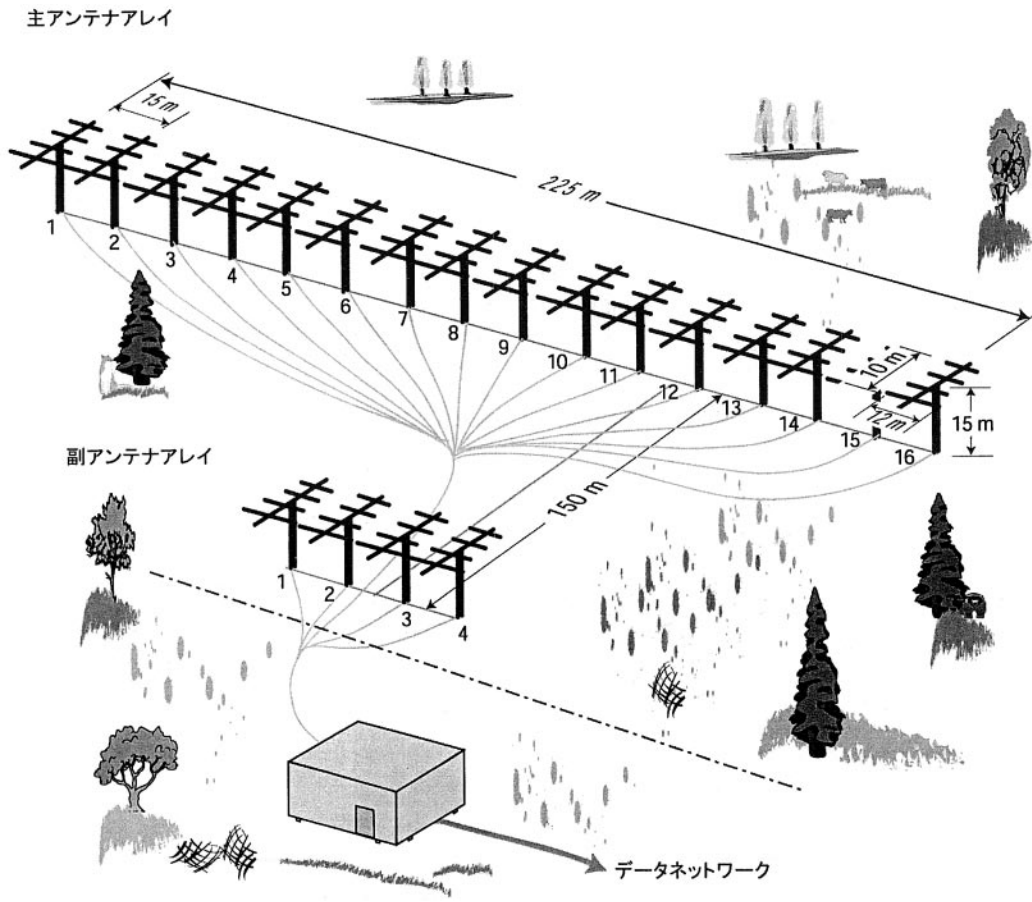


今まで空白域であった極東地域をカバーしているのがわかります。陸別から、オホーツク海、カムチャッカ半島、シベリア東端部を観測することになります。

※ SuperDARNとは、Super Dual Auroral Radar Networkの略で、極域の電離圏におけるプラズマの流れを広範囲にわたりモニターする国際的なプロジェクトの名称。



フェーズドアレーアンテナと呼ばれる観測用アンテナの写真



陸別に設置予定のアンテナの図

# 佐々木恒雄さん(68)が北海道 産業貢献賞を受賞しました

佐々木 恒雄さん(新町1区)が平成16年12月16日に北海道産業貢献賞を受賞しました。佐々木さんは、現在、有限会社佐々木林業代表取締役社長として活躍されています。昭和31年に佐々木林業に入社され、昭和60年に同社代表取締役社長に就任されるなど、長年にわたり木材産業に従事されております。この間、北海道木材チップ協同組合の副理事長として、チップ生産者の経営の安定と経済的

地位の向上に貢献されるとともに、林業・木材産業の労働災害の防止や職業病予防対策などにも積極的に貢献されました。また、東北海道木材協会副会長、東北海道森林整備事業協会副会長として業界の発展に指導的役割を果たされるなど、町内はもとより北海道の木材産業の発展に尽力された功績により今回の受賞となりました。



# 情報 INFORMATION

## 陸別町奨学生を募集します

平成17年度の陸別町奨学生を下記のとおり募集します。

★募集人員 大学（専門学校含む）及び高校 若干名

★募集期間 平成17年3月31日（期限厳守）

★奨学資金の貸付額

大学等 月額 20,000円以内

高校 月額 15,000円以内

★貸付対象者

○高校及び大学進学希望者、又は在学者で学費をまかなうことが困難な方

○保護者が陸別町に住所を有する方

○性行善良、身体強健な方

★貸付を希望する方は、志願書等の書類（教育委員会にあります）を期限までに提出してください。

★詳しくは教育委員会管理担当へお問い合わせください。（陸別町教育委員会管理担当 7-2123）

## 学童保育所の入所児童の募集

平成17年度陸別学童保育所の入所児童を次のとおり募集します。

入所を希望される方は、『入所申請書』に必要事項を記入のうえ、期限までに提出してください。

<目的等> 学童保育とは？

共働き等により、放課後、家庭における保護者の保護を受けられない小学校の児童を対象に、保育しているものです。（保育内容は、子供たちの自主的な遊び、スポーツ、文化活動を中心と致します。）

<対象児童> 何才から？何才まで？

平成17年4月1日現在で小学校1年生～3年生まで（定員35名）

<開設期間> いつから？いつまで？週に何回？

平成17年4月（入学式（始業式））

～平成18年3月31日

月曜日～金曜日の学校登校日の下校時～午後5時

ただし、土曜日・日曜日・国民の祝日・8月14日～16日・12月31日～翌年の1月5日については休所です。

<開設場所> どこで？

陸別小学校内

<保育料> いくらかかるのかな？

平成17年度より保育料の改正が予定されています。（3月中旬決定予定）

（平成16年度保育料のおよそ1.4倍を予定：平成16年度保育料は1人 月額5,000円）

<申請先及び問い合わせ先> どこに聞けばいいかな？

陸別町役場 町民課（電話7-2141）又は学童保育所（電話7-2105）

<募集期間> いつまで受付けているの？

平成17年2月10日（木）～平成17年3月18日（金）（期限後も随時受け付けますのでお問い合わせ下さい。）

<その他> なにか必要なものは？

- (1) 「入所申請書」の用紙は、役場町民課及び学童保育所に用意してあります。
- (2) 定員（35名）を超える希望者があった場合は、低学年の児童を優先させていただきます。



## こころの健康相談

保健所では、次のような心の健康に関する相談を行っています。

- 不眠が続く
  - ささいな事にも悲観的になる
  - 人と会うことを嫌い、閉じこもりがちとなる
  - 何となくゆううつで、生きているのがつらい
  - ひとり言を言ったり、ひとり笑いをする
  - 痴呆・アルコール・薬物についての悩みなど
- 電話相談、医師による相談（要予約）

電話 01562-2-2108

月～金（祝祭日を除く）8時45分～17時

十勝保健福祉事務所本別支所

## 冬山遭難を防ぎましょう ～冬山は装備・計画しっかりと～



冬山は吹雪等の悪天候、雪崩等の危険要素も多く、過去に多くの遭難が発生しています。次の事項に注意し、冬山遭難の絶無に努めましょう。

- ・ 技術、体力、経験等に合った山を選び、無理のない計画を立てましょう。また、必ず最寄りの警察署、交番に登山届を提出しましょう。
- ・ 単独での登山を避け経験豊富なリーダーとの登山に努めましょう。
- ・ 停滞に備えて十分な装備と予備食料、無線機等の通信手段を準備しましょう。
- ・ 入山前に気象状況を確認し、天候悪化が予想される時は中止しましょう。
- ・ 雪庇や稜線、雪崩等危険箇所の回避等、慎重に行動しましょう。



## シェイプアップ教室のお誘い

長年続いている好評な運動教室で、このたび、より効果的に運動を継続できるように内容を見直しました。

「日頃体操をしてみたいが何をしたらいいかわからない」という方、「一人ではなかなか運動が続かない」という方にお勧めです。

内容はストレッチや筋力アップ体操、リズム体操などです。「できないものは無理をしない」を基本に、まずは体験してみませんか？

2月中は新メンバー強化月間となっていますので、ぜひこの機会に参加してみませんか？

《日時》毎週月曜日 午後2時から3時  
《場所》保健センター トレーニング室  
《持ち物》タオル、バスタオル、水分をとる飲み物



※申し込みは必要ありません。開催日に直接会場までお越しください。

不明な点がありましたら、保健センターまでお問い合わせください。

(電話7-8001)

保健センター 保健指導担当

## 2月7日は北方領土の日です

北方領土問題は日本人である私たち全員の問題です。

1月25日から役場庁舎1階ロビーにおいて、北方領土返還要求署名をお願いしています。

(2月20日まで)総務課 総務担当



## 「帯広パークバンド」の名称が3月1日から「ハローワークしごとプラザ帯広」に変わります

JR帯広駅エスタ東館2階にあります「帯広パートバンク」の名称が3月1日より「ハローワークしごとプラザ帯広」に変わります。「ハローワークしごとプラザ帯広」では、パート求人だけでなく、一般(フルタイム)求人、季節求人に関する職業相談・紹介及び閲覧が可能です。(新規学卒者の職業相談・紹介、求人受理及び雇用保険業務を除く。)

同プラザでは、オンラインで結んだ窓口のコンピューターシステムを使用して、全国各地の詳しい求人情報を調べる事ができます。自分の希望に合う求人を探す求人自己検索パソコンを活用し、本所と同じ内容の求人を閲覧することができます。

また、専門の相談員を配置し丁寧な職業相談及び紹介を実施しております。

さらに、ジョブカフェ帯広が施設内に設備されており、TV電話を使った就職相談やアドバイスをこなっています。

同プラザではゆったりとしたスペースの中でご利用できますし、JR・バスをご利用の方にはアクセスが便利なおうえ、市営駐車場、エスタ駐車場駐車券配布も30分まで無料となっておりますので従前にも増して、皆様の積極的なご利用をお待ちしております。

○住所 帯広市西2条南12丁目3-2 JR帯広駅エスタ東館2階

○電話番号 (0155) 26-1800

○FAX番号 (0155) 23-0108

## 小児救急電話相談のご案内

- 子どもが熱を出して、下痢をしています……
  - 子どもの咳が止まらなくて……
  - 子どもが誤って洗剤を飲んでしまって……
- など、小児救急に関する相談を受け付けています。

Q どんなことが相談できるの？

A お子さまが夜間、急な病気や事故で具合が悪いとき、家庭でどのように対処すればよいか、直ちに医療機関にかかる必要があるかについて、電話で看護師が助言、アドバイスを行います。また、専門の判断が必要な場合は、小児科医が助言、アドバイスを行います。

Q 相談できないこともあるの？

A 緊急性のあるお子さまのための電話ですので、育児相談はご遠慮ください。また、受診可能な医療機関を知りたい場合は、トップページに戻り、医療機関を検索するか、救急医療情報案内センターにお電話ください。

Q 相談するときの注意事項はあるの？

A 電話が繋がったら、慌てずゆっくりと、お子さまの症状、年齢、お名前などをお話してください。なお、明らかに重大な場合は(呼吸や心臓が止まっている、事故で大けがをしている)、直ちに119番通報してください。また、電話相談は、医師が直接診療するものではなく、あくまでも家庭での一般的対処などに関する助言、アドバイスですので、あらかじめご注意ください。

[電話相談受付時間]

平日(月曜～金曜)：午後7時～午後11時

※土曜、日曜、祝日、年末年始は行いません。

[電話番号]

ご家庭の電話でプッシュ回線をご利用の場合  
**# 8000**

その他のダイヤル回線、携帯電話、PHSの場合  
**011-232-1599**



## チャイルドシート購入費一部助成のお知らせ

平成12年4月1日から、6歳未満の幼児にチャイルドシートの着用が義務化されています。

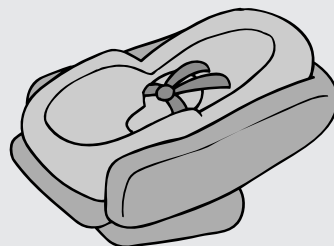
陸別町交通安全協会では毎年チャイルドシートの購入費の一部を助成しています。

対象は、陸別町に在住する6歳未満の幼児の保護者で、平成17年4月1日から平成18年3月31日の間に購入したチャイルドシート代金が、1台10,000円以上のもので、助成金は1台につき5,000円になります。

助成を希望される方は、平成18年3月31日(月)までに陸別町交通安全協会事務局(役場総務課管財防災担当)

に申請して下さい。

なお、申請に必要な書類や詳しい内容については、役場総務課管財防災担当(☎7-2141)へお問い合わせ下さい。





12月12日 保育所の生活発表会が行われました。  
お父さん、お母さんやおじいちゃん、おばあちゃんの前で踊りや劇、歌などを披露しました。





5才児のスケート教室が開かれました



保育所にサンタクロースがやって来ました



1月6日 消防新年出初め式が行われました



1月8日 平成17年陸別町成人式がタウンホールで行われ、新成人26人が式に出席しました。佐藤優一さんから成人の決意が読み上げられました。町内の酪農家で実習中の中国人の羅佳俊（らかしゅん）さんも出席しました。

保育運営の見直しに伴う説明会が開かれました



# 史跡ユクエピラチャシ跡

## 出土銭貨について

今月号から少し出土遺物について、整理作業の成果で明らかになったことをお話ししたいと思います。まずは今年度調査で出土した銭貨についてです。

今年度の調査では、C郭の内部から古いお金が出てきました。古いお金は平成11年度に行った試掘調査でも出土しています。

試掘調査で出土したお金は2点で、どちらも中国のお金でした。一つは明の時代のお金で、「洪武通寶（こうぶつうほう）」というものです。写真①のお金の上に「洪」下に「武」右に「通」左に「寶」の文字があるのが見えるでしょうか？

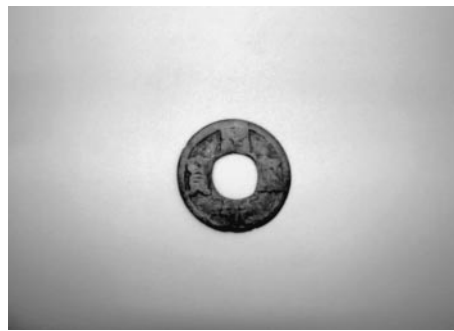
もう一つは北宋の時代のお金で「皇宋通寶（こうそうつうほう）」というものです。摩滅している文字がほとんど読めない



写真① 洪武通寶 (平成11年度 試掘調査出土)



写真② 皇宋通寶 (平成11年度 試掘調査出土)



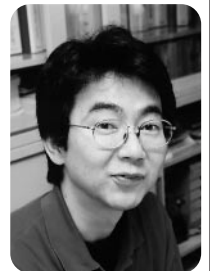
写真③ 皇宋通寶 (平成16年度 発掘調査出土)

のですが、写真②には上に「皇」下に「宋」右に「通」左に「寶」の文字があるのです。

今年度の発掘調査で見つかったのは、皇宋通寶1点でした（写真③）。これでユクエピラチャシ跡から合計3点（2種類）の銭貨が出土したことになりました。

洪武通寶が初めて作られたのは一三六八年、また皇宋通寶が初めて作られたのは一〇三九年です。もしもこのチャシを造ったアイヌの人々がこうした銭貨をお金として使用していたとしたら、つまり当時に貨幣経済の社会であったのなら、チャシが使用されていた期間はこうしたお金が流通していた期間ということになります。この場合は、それぞれの銭貨が初めて作られ

た年代はチャシが造られた年代を考える上で参考になります。ところが、当時のアイヌの人々の社会はお金で物を買う社会ではありませんでした。物々交換によって交易を行っていた社会でしたので、出土した銭貨の時代はチャシが使用されていた時代とはならないのです。



教育委員会社会教育・社会体育担当 大鳥居 仁 主任

おそらくアイヌの人々はこのお金をネックレスなどの装飾品の一部として利用していたと考えられます。

またこうした銭貨は国内でも多く見つかっていて、北海道の遺跡からも出土例がありますので、中国のお金が出土したからと言って、ユクエピラチャシ跡にいた人々が直接中国の人々と交易していたことにもならないのです。

おそらくアイヌの人々はこのお金をネックレスなどの装飾品の一部として利用していたと考えられます。

## 図書館 図書紹介

### ◆一般図書



#### ◎霧笛荘夜話

浅田 次郎

運河のほとりの古アパート「霧笛荘」。霧笛荘の6つの部屋に住む、6人の住人たちの様々な人生を描き出す。不器用だけれども誠実に生きていた6人だったが…。浪漫あふれる連作短編集。『小説王』等掲載をまとめて単行本化。

#### ◇その他の新刊

- さまよう刃…東野 圭吾
- 一心同体…落合 信子
- 死刑長寿…野坂 昭如
- 梅咲きぬ…山本 一力
- 切断都市…菅辺 拓
- D r. コバの毎日毎日お金のなる風水…小林 祥晃
- 出したらしまえない人へ…荒井 有里
- 誰にでも秘密がある…キム・ヨンチャン
- 魔法の杖プチ…ジョージア・サバス

### ◆児童図書



#### ◎最後のおさんぼ

大鳥 妙子

ねえ幸せだった？うちのことで。あたたかくって、可笑しくて、すこしきびしいメモリアル・ストーリー。リユックに すきなもの いっぱいつめて きょうのおさんぼコースは いつもと ちがうよ…

#### ◇その他の新刊

- さらば、ガイコツ…吉本直志朗
- かいけつゾロリたべられる!!…原 ゆたか
- たんじょうびのやくそく…仁科 幸子
- 魔法使いハウルと火の悪魔…ダイアナ・ウイン・ジョーンズ
- アブダラと空飛ぶ絨毯…ダイアナ・ウイン・ジョーンズ
- 夜明けの巨大地震…メアリー・ポープ・オズボーン
- トラックドック…グレイム・ペイス
- ハリー・ポッターとアズカバンの囚人ポップアップ…近代映画社



# 陸別町文化協会団体

## 加盟団体の紹介 5

### あかえぞ文藝舎

町民文芸誌「あかえぞ」第21号が10月30日発行することが出来ました。19号までは3月30日の発行でしたが、成人になった20号より、慣例の町文化祭に皆様にお届けする事に努力を重ね、時間のきびしさと、発行と同時にの展示等で、主宰の齋藤省三氏と運営委員は15日間を当町に關係のある方々に、原稿依頼に帯広へ二度三度足を運び、電話等で依頼したり、印刷のスケジュール、校正の打合せ等で時間を潰してしまつて居ります。

17年発行の「あかえぞ」22号の作品を募集しております。17年8月30日までです。発行は10月30日を予定しています。作品をお寄せ戴いた方には「あかえぞ」を贈呈させていただきます。

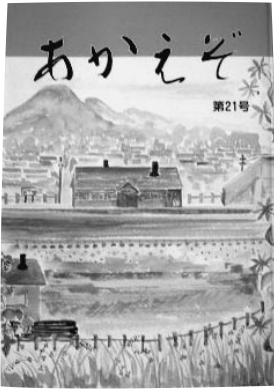
「あかえぞ」を皆様の心の文芸誌として育ててください。

あかえぞ文藝舎 主宰 齋藤省三  
活動・連絡先 あかえぞ文藝舎（ガンビー）  
活動日 年間を通して随時活動中。編集時期8月から11月の発行までは頻繁に集まっています。

厳しい財政事情もあり、読んで戴ける、買って戴ける事を信条に印刷会社の方々に無理と理解を戴いてまいりました。文化祭の「あかえぞ」の売上げを充当する苦案なのです。創刊号より執筆戴いている方への感謝の念も忘れて居りません。

なんらかのかたちでその労いを思考しております。昭和56年12月創刊号を編集した荒川サダさんの言句です。ともあれ、「あかえぞ」が世に誕生したわけでございます

が世に誕生したわけでございます



## 本別から Honbetsu

### 冬のイベント

#### ほんべつ雪あかりナイトのお知らせ

新イベントが始まります。スノーキャンドル、アイスキャンドル（1000個）のやさしい灯りに商店街が浮かび上がります

◇とき 2月5日（土）午後5時～8時

◇ところ 銀河通り（駅前通り）  
大通り（国道242号線）

◇内容 ☆スノーキャンドル  
アイスキャンドル（1000個）  
☆無料甘酒コーナー  
☆ゲーム（各店協賛の商品多数）  
☆参加商店売り出し企画  
☆出店…豚汁、湯豆腐、おしるこ、  
メン類、熱燗など

◇お問い合わせ先

同実行委員会

（河合篤志さんTEL 2-5557）

#### 本別町舞踊祭のお知らせ

6団体が日ごろの練習の成果を披露。

華麗な舞を繰り上げます。

○2月27日（日）午後1時開演

○本別町中央公民館 大ホール

## 足寄から Ashoro

### 足寄町観光物産協会ホームページ

足寄町観光物産協会のホームページが開設されました。観光案内、イベント・宿泊施設の紹介のほか、ネットショップによる特産品の販売もおこなっています。

ぜひ、ご利用ください。

ホームページアドレス <http://www.ashoro-kanko.jp/>

### 第31回足寄町消費生活展

◇日時 2月20日（日）午前10時～正午

◇場所 足寄町民センター

◇内容

#### ・リサイクルショッピングコーナー

家庭で使用しなくなったもの、押入れや物置に眠っている衣類、スポーツ用品などを販売

#### ・農畜産物消費拡大コーナー

豆類、野菜等を工夫して使用した料理の試食および農産物の販売

#### ・郷土物産展示コーナー

足寄町特産物の販売、ふるさと足寄かあちゃんの漬物会の漬物販売  
その他、生活に密着した各種コーナーがあります。

◇詳細 足寄町役場町民課住民活動係

TEL 5-2141 内線 416

# 第11回ふるさと銀河線 「歩くスキー」の集い参加者募集のお知らせ

自然を満喫しよう!

～暖かい春の陽射しを受けながら、  
日産自動車テストコースを歩くスキーで楽しんでみませんか～

- 日 時 平成17年3月20日(日) 開会式 午前9時30分～
- コ ー ス 日産自動車陸別試験場内 10kmコース及び7kmコース(所要時間 約90分)
- 定 員 100名
- 参 加 料 1人 1,000円(保険料、記念品、昼食代含む) ※汽车租赁は自己負担です。
- 申込方法 郵便局より郵便振替払込書にて下記の口座に参加料を振り込み、申込書を下記「申込先」に提出又は、電話にて申し込みください。

口座番号 02740-9-31137  
口座名称 日産陸別こがらしマラソン実行委員会

※備考欄に「歩くスキー」と記載してください。振込手数料は自己負担となります。  
※入金後の参加料の返金は致しませんのでご了承ください。

- 申 込 先 陸別町教育委員会 社会体育担当(☎01562-7-2141 内線314)又は  
陸別町役場 産業振興課 商工業振興担当  
(☎7-2141 内線132・FAX7-2797)

- 申込期限 平成17年3月14日(月)

- 主 催 陸別町・陸別町教育委員会・ふるさと銀河線陸別振興会議
- 後 援 日産自動車株式会社・陸別町体育連盟・ふるさと銀河線振興会議・帯広信用金庫陸別支店・オールジャパンパッチ協会・陸別友好町民の会・ちほく高原鉄道株

- 持 ち 物 歩くスキー用具一式

- そ の 他 (1)参加者は「ふるさと銀河線」を利用願います。
- (2)昼食は日産テストコース管理棟でとります。(豚汁・おにぎりを用意いたします。)
- (3)昼食終了後、ビンゴゲームを開催します。
- (4)小利別駅からコースまでの往復及び小利別駅陸別駅間の復路は町のバスで送迎いたします。
- (5)時間の関係上、スタートから2時間経過後に競技を終らせていただきますのでご協力をお願いいたします。
- (6)集合・解散場所は小利別集会所となります。会場へは直接車での乗入れはできません。



スポーツ

## 【ふるさと銀河線時刻表】

	行 き		帰 り	
	(712D)	(711D)	(臨時便)	(726D)
池田		6:57		15:07
本別		7:35		14:28
足寄		8:00		14:13
陸別		8:43		13:39
小利別	8:26	8:59	13:08	
置戸	8:07		13:25	
訓子府	7:41		13:42	
上常呂	7:26		13:58	
北見	7:16		14:09	

※臨時便の時刻は若干変更する場合があります

## 銀河の森コテージ村からのお知らせ

〈1月27日現在コテージ予約状況〉

※予約は既にうまっている場合があります。最新の予約状況は直接コテージ村管理棟へご確認ください。

○余裕あります ●満室です △予約が入ってます ※予約はお早めにコテージ村管理棟へ(TEL7-4040 FAX7-4041)

2月	コテージ	火	水	木	金	土	日	月	火	水	木	金	土	日	月	火	水	木	金	土	日	月							
	予約状況	1	2	3	4	5	6	7	8	9	10	11	12	13	14	15	16	17	18	19	20	21	22	23	24	25	26	27	28
6人用	○	○	○	○	●	△	○	○	○	○	△	△	○	○	○	○	○	○	△	○	○	○	△	△	○	△	○	○	
10人用	○	○	○	○	●	●	○	○	○	○	○	●	●	○	○	○	○	○	○	○	○	○	○	○	○	●	●	○	○

3月	コテージ	火	水	木	金	土	日	月	火	水	木	金	土	日	月	火	水	木	金	土	日	月	火	水	木						
	予約状況	1	2	3	4	5	6	7	8	9	10	11	12	13	14	15	16	17	18	19	20	21	22	23	24	25	26	27	28	29	30
6人用	○	○	○	○	○	●	○	○	○	○	○	○	△	○	○	○	○	○	○	○	○	○	○	○	○	○	○	○	○	○	
10人用	○	○	○	○	○	●	○	○	○	○	○	○	○	○	○	○	○	○	○	○	○	○	○	○	○	○	○	○	○	○	

# 健康コーナー 79

☆健診を受けるその意味は??

みなさんは年に一度は健康診断を受けていますか?毎年受けていても、検査結果は引き出しの奥へ・・・ということはないでしょうか?

## ◆健診を受けるとこんな効果があります

- ①病気の早期発見、早期治療につながる
- ②健康状態を毎年経年的にみることできる
- ③仕事や生活からくる負担が健康にどのような影響しているかがわかる。
- ④生活習慣を振り返るチャンスになる
- ⑤家族みんなで健康への意識が高まる

## ◆健診を上手に受けるポイント

- ①健診は30代から  
社会的にも家庭的にも責任が増す40代以降を健康に過ごすには、30代のうちから受診習慣を持つことが大事です。
- ②年に1回は受ける  
「昨年異常がなかったから今年は受けない」ということではなく、経年的に結果をみることで、体にどんな変化が起きているか知ることが重要です。
- ③「要精検」は必ず受診を  
「病院に行って検査を受けてきてください」と言われたからといって病気が診断されたわけではありません。まだまだ体調が悪く、それが検査結果に影響し



担当保健福祉センター 保健師 徳尾友香

ていたということもあります。仮に病気が見つかったとしても、早期発見・早期治療ができればよいと思います。再検査は必ず受診してください。

## ④健診の結果を生活改善に生かす

健診は、病気の早期発見以外に、生活習慣を見直すということも大きな目的です。健診を受けても、結果を見て生活に生かさなくては意味がありません。生活のどこに偏りがあるのか振り返り、健康管理に反映させましょう。

## ◆年に一度は健診を受けましょう!

「自分は健康だから大丈夫」と思っている、気づかないうちに進行している病気もあります。特に高血圧や動脈硬化などの生活習慣病は、無症状のまま進行することが多いです。健診は、そんな自覚症状のない病気を発見したり、生活の悪循環を改善するためのよいチャンスです。「病気が見つかったら怖いから」という理由で健診を受けない人もいますが、受けたいために手遅れになってしまいう方がもっと怖いと思います。

健康な毎日を送るために健診を利用してください。

※年度始めに配布予定の「健診カレンダー」で一年のスケジュールを立て、日にちを見逃すことのないように受けてください。

## ☆陸別町の三三統計

〜保健師調べより

日頃の保健活動の中から得られた現状です。

◇平成16年(1月から12月まで)に生まれたは、子男の子6名、女の子8名で、合計14名でした。

表1 16年に生まれた子

第一子	6名
第二子	6名
第三子	1名
第四子	1名
計	14名

平成16年度(16年4月から17年3月まで)生まれは、今のところ13名の予定です。出生数は、昨年(15年)より12名少ない結果になりました。

◇平成16年(1月から12月まで)に亡くなられた方

表2 16年に亡くなられた方

40~59歳	2名
60~69歳	6名
70~79歳	6名
80~89歳	13名
90~99歳	6名
計	33名

死亡は昨年(15年)より5名多く、主な死因は、がん・脳血管疾患、肺炎の順に多い結果となりました。

## ☆乳がん・子宮がん検診のお知らせ

3月11日(金)、保健センターで行います。

今年度から乳がん検診にマンモグラフィ(早期の乳がんが発見できる乳房専用のX線撮影)も導入し、対象年齢の方で希望すれば受けることができます。

申し込みに関して、多少変更された部分がありますので、回覧で内容を確認の上お申し込みください。

※来年度から乳がん検診は30代の方は対象外になりますので、ご注意ください。

《申し込み》2月24日(木)まで

《申込先》保健センター保健指導担当

(電話) 7・80001

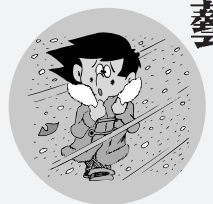
## ☆自分に合った歯の磨き方を習得

希望者を対象とした歯科検診の面談が1月13日(木)、十勝保健福祉事務所(常広保健所)の歯科衛生士によって行われました。今年度の参加者は12名で、今回は自分の歯に合わせた磨き方ができているかについてのアドバイスが行われました。



# 町民文藝

## 陸別福寿草俳句会



寺を継ぐ子を授かりて初調経  
ふじ江

近況を携へ見舞ふ四温晴  
春子

言ひ伝へ子等に聞かせて小豆粥  
艶子

句の披講蕎麦打つ音も混ざりけり  
君子

風立ちて法鼓持つ手の悴みぬ  
光江

春を待つ鉢の花芽を数えみて  
悦子

幾度か窓より覗く寒の月  
和子

歓迎の提灯連ね雪祭り  
有子

山うねり夜空に響く冬花火  
いさを

まどろみて手元の狂ふ四温かな  
栄子

大寒の温泉に浸かりつつ作句かな  
誠人

文机の手許明るく日脚伸ぶ  
文子

## 「」厚意

「」寄付ありがとひげんおほ

### 陸別町へのご寄付

□陸別金剛講さんから社会福祉事業資金として3万円が寄付されました。

□明河博明さん(緑町)から診療所運営資金として5万円が寄付されました。

□小西キク子さん(共栄第1)からふるさと整備資金として10万円が寄付されました。

### 社会福祉協議会 ボランティアアセンダー (愛情銀行)へのご寄付

□稲富高雄さん(新町2区)から社会福祉協議会に2万円が、老人クラブに2万円が寄付されました。

□滝口キヌさん(緑町)から社会福祉協議会に5万円が寄付されました。

□加賀谷忠雄さん(共栄第2)から老人クラブに5万円が寄付されました。

□飛鷹淳一さん(新町2区)から社会福祉協議会に10万円が寄付されました。

□池田一芳さん(共栄第1)から社会福祉協議会に3万円が寄付されました。

### 日本赤十字社へのご寄付

□陸別金剛講さんから新潟中越地震への見舞金として2万円が日本赤十字社陸別分区分を通じて送金されました。

## 町民の「」き

### おくやみ

加賀谷ヨシさん 71歳 12月10日 共栄第2

滝口 明さん 84歳 12月12日 緑町

平林 曉祐さん 91歳 12月14日 大通

永井 シンさん 83歳 12月18日 葉町

飛鷹 武夫さん 88歳 12月21日 共栄第1

伊藤 見智さん 48歳 1月1日 東一条2区

梅森 ミツさん 87歳 1月2日 新町2区

池田 つるさん 94歳 1月13日 共栄第1

高瀬 須磨子さん 97歳 1月9日 東一条1区

加藤 ツヤさん 92歳 1月13日 共栄第1

穴澤 洋八郎さん 60歳 1月18日 東一条2区

明河 タキエさん 98歳 1月21日 緑町

小西 壽雄さん 96歳 1月22日 共栄第1

半谷 徳重さん 87歳 1月27日 新町2区

### けっこん

(波多野弘基さん) 1月18日 新町2区

(上田まゆみさん) 1月18日 中斗満第2区

(高木 哲さん) 1月19日 共栄第2区

(佐々木明日香さん) 1月19日 共栄第1区

## 編集後記

一番寒い季節を迎えました。いかがお過ごしでしょうか。暦のうえでは、春ということになりましたが陸別では、まだ程遠いというのが現実です。でも、少しづつ陽が長くなっています。スケートリンクはあと少しで今シーズンは終了です。そう聞くと、春の足音が聞こえてくるような気がしてきます。昨年は、大雪に悩まされましたが今年の積雪は平年並みです。しかし、これからも大雪が降る可能性がありますので、ストロブの配管の雪による埋没や屋根からの落雪など注意が必要です。インフルエンザの流行もこれからです。春が来るまでには、まだまだ乗り越えなくてはならないハードルがあるようです。健康に気をつけて春を迎えたいものです。

## 町の人口・世帯数 16.12.31

人口	3,138人 (-10)
男	1,556人 (-6)
女	1,582人 (-4)
世帯数	1,456戸 (-3)

友好町民の会 **441**人 (前月比0人)

ホームページアドレス <http://www.town.rikubetsu.hokkaido.jp/>  
 携帯電話用ホームページ <http://www.town.rikubetsu.hokkaido.jp/ii>