

広報

リクベツ

RIKUBETSU

新年あけましておめでとうございます

- 介護予防拠点施設の概要

1

2004
NO.14



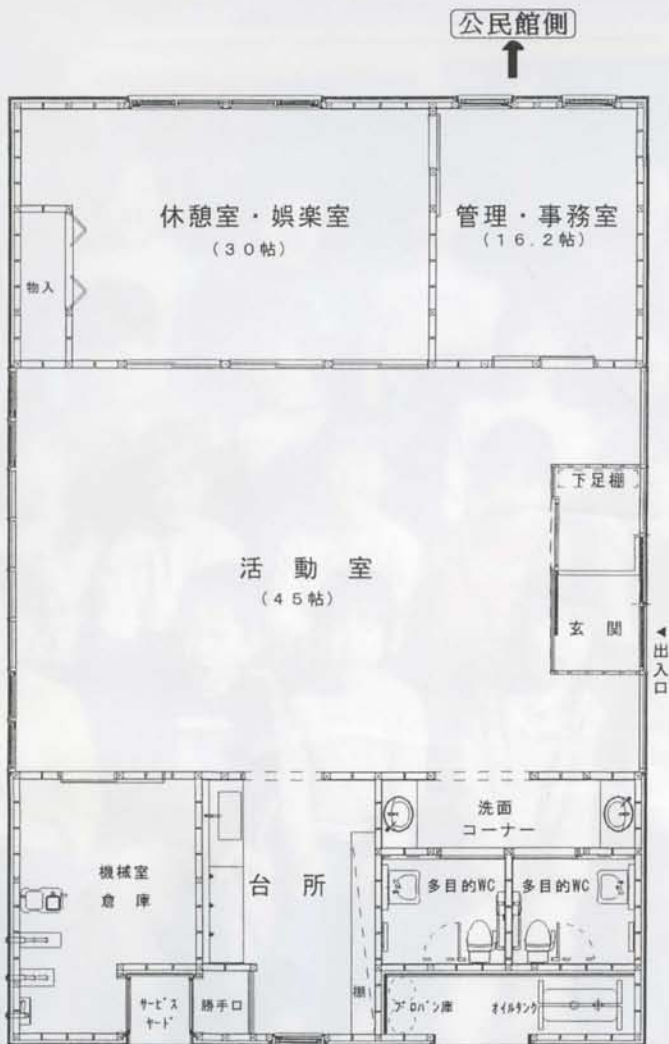
今年小学校に入学します!!

介護予防拠点 施設の概要



既に皆さんもご存知のことと思いますが、現在、旧役場庁舎跡地周辺(東1条4丁目付近)を高齢者福祉ゾーンと位置づけて、各種施設の整備を進めています。

平成15年度は、介護予防拠点施設整備事業という国庫補助(施設の建築工費が10割補助)を受けて、①介護予防施設と②高齢者共同生活支援施設の2つの施設を、平成16年4月1日からの開設に向けて整備しているところです。今回は、これらの概要についてお知らせします。



陸別町介護予防施設

→ 役場庁舎側

①介護予防施設

〈目的〉

陸別町に居住する高齢者等の介護予防を推進し、福祉の増進に寄与するため、陸別町介護予防施設を設置する。

〈施設の名称〉

陸別町介護予防施設
(仮称) ふれあいの郷

〈使用の範囲〉

- (1) 高齢者等の介護予防事業
- (2) 高齢者等の活動事業
- (3) その他設置目的を達するため必要な活動事業

②高齢者共同生活支援施設

〈目 的〉

陸別町に居住する高齢者等に、日常生活の快適なサービスの提供を行い、自立した生活を確保し、福祉の増進に寄与するため、陸別町共同生活支援施設を設置する。

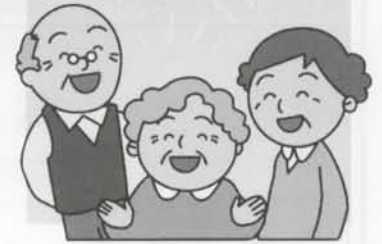
〈施設の名称〉

陸別町高齢者共同生活支援施設（仮称）福寿荘

〈入居対象者〉

陸別町に居住しているおおむね60歳以上の者で次の各号のいずれかに該当する者

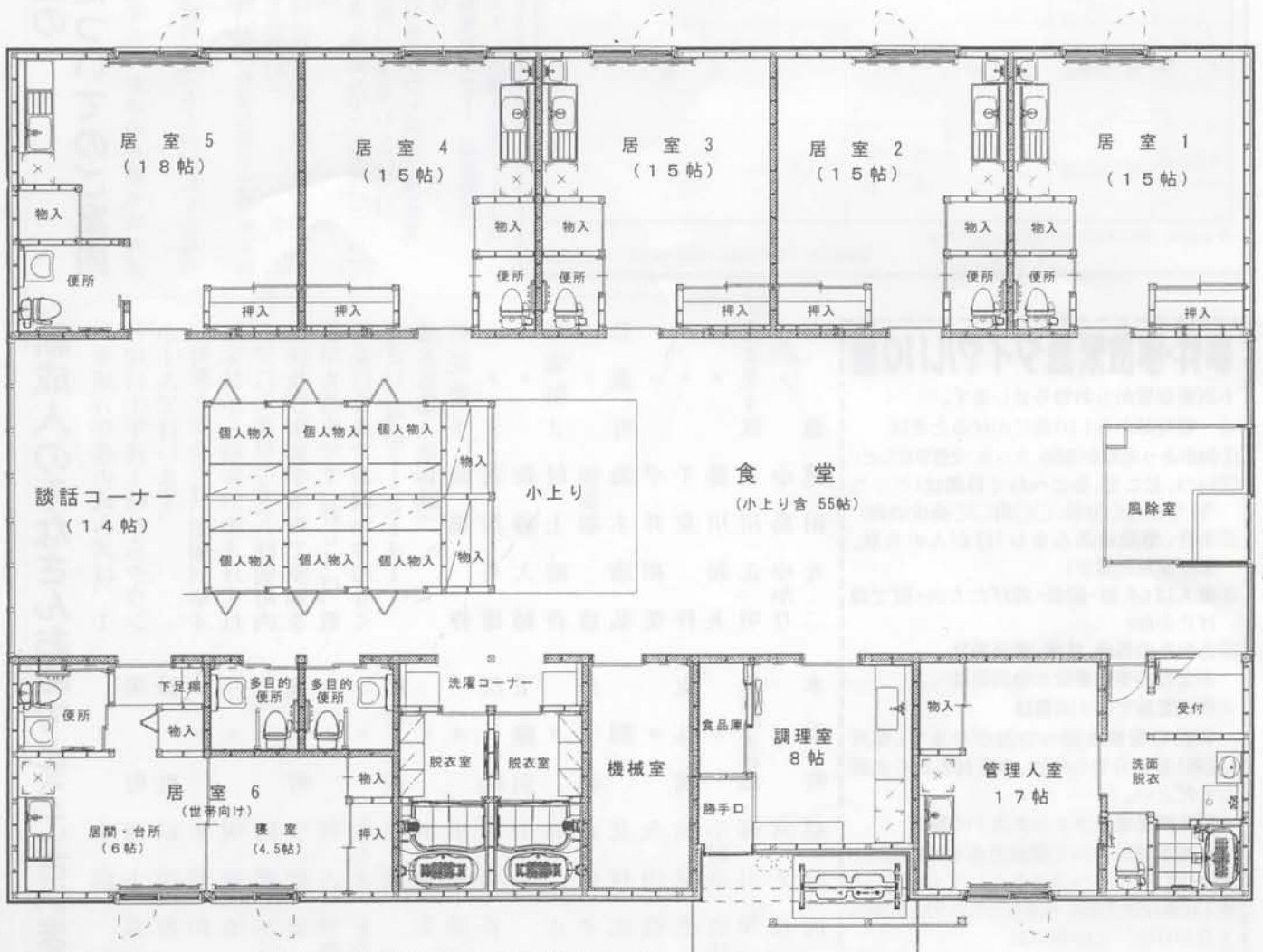
- (1)介護保険制度により自立又は要支援と認定された者で独立して生活することに不安のある者。
- (2)介護保険施設から在宅生活に移行する者で独立して生活することに不安のある者。
- (3)独居及び老人夫婦世帯で高齢等のため独立して生活することに不安のある者。



※なお、高齢者共同生活支援施設の入居者の募集等については、1月中旬以降に、町内回覧を利用して行う予定です。

〈お問い合わせ〉 役場保健福祉センター 福祉・介護保険担当

電話 7-2141



駐車場側 ← 陸別町高齢者共同生活支援施設

情報 INFORMATION

陸別町国保診療所からのお知らせ

国保診療所の受付及び診察時間は下記のとおりとなっております。

陸別町国保診療所受付時間一覧表

	月	火	水	木	金
午前	受付 8時00分～11時30分 診察 8時45分～11時30分				
午後	受付 13時20分～15時30分 診察 13時30分～15時30分	受付 15時50分～18時30分 診察 16時00分～18時30分	受付 13時20分～15時30分 診察 13時30分～15時30分		
夜間	/				

※毎週火曜日の午後は、夜間診療のため午後4時からの診察となります。
※最近診療所での靴の履きまちがいが多くみられます。必ず確認をお願いします。

◎平成15年12月1日からの診療担当はつぎのとおりです。

区分	診察室	月	火	水	木	金
午前 8:45-11:30	第1診察室	高橋				
	第2診察室	岩野				
午後 13:30-15:30	第1診察室	岩野	/	岩野		
夜間診療 16:00-18:30	第1診察室	高橋 岩野		/		

※午後は、岩野医師のみの診察となります
陸別町国民健康保険診療所 (電話 7-2135)

有料道路における障害者割引制度の改正及び手続きについての案内

- 1 主な改正内容 (平成15年12月1日から)
従前の「割引証」は廃止され、料金所で手帳を提示するだけで良くなります。
既に「割引証」を交付されている方は、平成16年5月までに、新制度での手続きをお済ませください。「使わなかった割引証」はその時に返却願います。
- 2 対象となる方は
本人が運転する→身体障害者手帳を持つすべての方
本人以外が運転する→重度の身体障害の方(1種)又は療育手帳A判定の方
3 手続きに必要なもの
身体障害者手帳又は療育手帳
- 4 その他
車両の所有者・種類などの条件については、電話又は窓口でお尋ねください。
ETC(自動料金支払)も利用できます。
5 お問い合わせ
陸別町保健福祉センター 福祉担当
☎ 712141 内線 125・126
- 登録を希望する自動車の自動車検査証(車検証)
○運転免許証(障害者)本人が運転する場合のみ
○お手持ちの割引証(必要が無くなりますので返納してください。)
○手続き場所は、役場の福祉担当窓口です。

新成人のみなさんおめでとうございます

平成16年度の成人式は、1月10日(土)午後1時からタウンホールで行います。
対象となるのは、昭和58年4月2日から昭和59年4月1日まで生まれた方で、陸別町内在住及び帰郷学生等で参加を希望する方です。詳しくは、教育委員会までお問い合わせください。電話7-2141
成人名簿(敬称略)

共栄第1 稲葉 穂葉
荒川 英大
佐藤 晴大
村上 弘香
加賀 恵香
鈴木 美弘
平井 美弘
千井 美弘
豊川 美弘
立川 美弘
小島 美弘
濱田 美弘

若葉町 関線
東斗満
足寄町大誉地

共栄第2
下川 陸別
川向 陸別
新町2区
元町
宮野
宇野
阿部
明河
千葉
高田
西上
水間

植宮 梅子
小野 直子
伏見 悦子
久田 祐多
北村 孝弘
石田 正浩
岡田 正浩
山本 香苗
堀切 美那
平木 美那
新藤 美那
高橋 美那
佐々木 美那
宮古 美那
宇野 美那
阿部 美那
明河 美那
千葉 美那
高田 美那
西上 美那
水間 美那

本別町 尚陽
別町 陽彦
尚陽 陽彦

事件・事故緊急ダイヤル110番

本別警察署からお知らせします。
☆一般電話から110番にかけるときは
①何があったのか(泥棒、ケンカ、交通事故など)
②いつ、どこで、そこへ行く目標は(たった今、今から〇分前、〇〇町〇〇商店の前)
③事件、事故のあらまし(けが人の有無、事件事故の様子)
④犯人は(人相・服装・逃げた方向・何で逃げたのか)
⑤あなたの名前、住所、電話番号
あなたの事件事故との関係は
☆携帯電話での110番は
鉦路の警察本部へつながります。場所(現場)を知らせる時は、市町村名からお話しください。
☆聴覚障害者用ファックス110番
必要事項を書いて鉦路方面本部電話0154-31-1110へダイヤルしてください。
※110番は緊急電話、相談ごとは#91110番へ
1月10日は、110番の日
標語「身近な犯罪防ごうあなたの110番」



十勝川左岸圏域河川整備計画(原案)の縦覧について

計画的な川づくりを進めるために、河川整備に関する具体的な事項を定めた河川整備計画を策定しています。十勝川左岸圏域は、浦幌町、豊頃町、池田町、本別町、足寄町、陸別町、土幌町および上土幌町の8町内を流下する十勝川左岸支流の北海道が管理している河川が該当します。このうち今後、優先的に整備を実施する河川(優先整備河川)はパンケ川、利別川、足寄川の3河川です。

十勝川左岸圏域の河川整備計画について、広く情報を公開するため計画原案を縦覧し検討委員会を開催しながら計画を策定していきます。そこで、今回の計画原案について地域のみなさんのご意見をお寄せください。計画原案にご意見のある方は、縦覧期間中に所定の記入用紙に記載して次の縦覧場所に提出してください。

縦覧期間 1月26日(月)～2月24日(火)
縦覧時間 9時から17時まで
縦覧場所 陸別町役場総務課

帯広土木現業所足寄出張所
帯広土木現業所事業部治水課
帯広土木現業所事業部治水課
〒060-8588 帯広市東3条南3丁目1番地

TEL 0155-241311 内線4351
FAX 0155-2316737

家庭の使用済みパソコンのリサイクルが始まりました

「資源有効活用促進法」に基づき、家庭から排出される使用済みパソコンの回収・リサイクルをする「PCリサイクル」が昨年から開始されました。これは、消費者とメーカーが協力しながら、使用済みパソコンを再資源化することにより、廃棄物の削減と資源の有効利用の促進を目指す目的で実施されます。

昨年9月までに購入したパソコンを廃棄する場合、各メーカーに回収を申し込み、リサイクル料金を指定の方法であらかじめ支払います。後日送付される専用エコゆうパック伝票で郵便局を通してメーカーに引き取ってもらうこととなります。昨年10月以降に新品購入したもののなど、PCリサイクルマークの付いているパソコンについては、無償で回収されます。

なお、PCリサイクルの対象となるパソコンについては、ごみとして排出することができなくなっていますので、町では収集いたしません。一般搬入についても同様です。

詳しくは、(社)電子情報技術産業協会ホームページ(<http://www.pc3r.jp>)をご覧ください。各メーカーまたは役場町民課国保・衛生担当までお問い合わせください。

ふるさと銀河線からのお知らせ

11月23日に開催されました「第4回ふるさと銀河線関係者協議会」の会議結果につきましてご報告させていただきます。

- 今回の協議事項は、
- (1) 鉄道運行の見直しについて
- (2) バス輸送の水準と運行経費などの試算について
- (3) 地域の足を支えるための自治体負担額試算の3点でした。

北海道の基本的な考え方

「住民の足の確保を大前提に検討を重ねてきたが、バス輸送の方が赤字幅が少なく、北海道としてはバス転換の方向で判断せざるを得ない」



「第1基金の取扱いについては慎重に考えるべき」であり、

- 1 バス転換の初期投資経費
 - 2 廃止後の施設撤去経費
 - 3 定期代等運賃差額に対する補助
- などの為に検討するに値する。

「鉄道存続の場合に対し、北海道としての補助可能額は、バス転換後に試算されている4,500万円が限度と考えており、これを越える補助は出来ない」

「各自治体はどうしても存続というのであれば、赤字補填などに対する具体的な対案を示すべきである」

「問題を先送りしないことも重要な要素として考えたい」
との考え方が示されました。

沿線各首長の主な意見としては

- ・ 第二基金の取り崩しの原因は、国の超低金利政策によるものである。
- ・ 北海道として、銀河線の交通体系上の位置づけが明確にされていない。
- ・ バス転換後の収益現少率の試算は甘い。
- ・ 高速化などの試算も、まだいろいろな検証が必要である。
- ・ 存続後の補助限度額が、4,500万円について議論が足りない。
- ・ 銀河線は北海道の歴史的遺産であり、交通弱者のためにも残すべき。
- ・ 高速化もそうだが、貨物列車の運行も検討すべき。



ちほく高原鉄道の社長の北見市長は、次のように見解を出されています。

「銀河線は赤字が前提で始まった会社であり、北海道の交通体系の中での考え方が示される必要性和、時間も限られており、その対応についても議論が必要である」また、「社長としては、予断を許さない時間の無い状況であると認識している」との見解が示されました。

今回の関係者協議会においては、北海道の見解を受け、今後の各自治体の対応について、より具体的な議論を重ねる方向で協議会を開催することとなりました。



▲中級パソコン教室が開催されました。



◀▲11月28日、29日宇宙天気シンポジウムが開催され国内外の研究者が集まりオーロラや太陽、気象などについて研究発表がされました。



◀▼12月5日ボランティア講演会が開催され、濱宮郷詞氏から「ボランティアに助けられた人生」と題してお話がありました。





▲▼▶12月3日～7日までオーロラ体験ウィークとして銀河の森天文台で、名古屋大学太陽地球環境研究所上出洋介所長、写真家の坂本昇久氏が「オーロラの魅力を語る」などのイベントが開催されました。オーロラやプラネタリウムが楽しめる簡易ドーム型のデジタルプラネタリウムも登場、来館者を喜ばせました。



◀第3回リくべつうまいっしょコンテストが12月6日に開催されました。創作料理各部門で55点の参加がありました。



▲カローリング大会入賞チーム

▶らっこクラブのクリスマス会が12月10日開催されました。サンタクロースも登場して子供たちもたいへんびっくりしました。



史跡ユケエビラチャシ跡

発掘調査の成果



写真① C郭の柵列と溝状遺構

史跡ユケエビラチャシ跡の発掘調査は、11月7日に現場作業が終了し、11月20日から整理作業を開始して出土遺物の水洗等を始めました。今月号では、現場作業終了段階で明らかになった今年度の発掘調査の成果をまとめておきたいと思えます。今年度発掘調査の目的は大きく次の二つがありました。

①これまで全く調査の行われていなかったC郭の調査。C郭内部にどのような遺構があるのか、C壕はどのような形なのか、C壕の外側にもやはり盛土があるのかを調査することが確認されました。

②のB郭外の盛土の調査では、予想通り遺物集中部分が確認され、シカの骨を主体とする大量の遺物が出土しました(写真②)。3箇所調査で確認された遺物集中部分の分布から、B郭外縁部には大規模な盛土がとりまき、さらにその上にB郭を取り巻くようにベルト状の遺物集中部分があることが分かったのです。



写真② B郭外盛土の遺物集中部分

し、A・B郭とC郭の築造時期に差がでるのかという点も視野に入れて調査を行いました。

②B郭外の大規模な盛土で確認された遺物集中部分の調査。これは試掘調査と昨年の調査で確認されたのですが、その間に調査区を設定することによって遺物集中部分の範囲を推定することを目的としました。

①のC郭の調査では、C郭内部から昨年度調査においてB郭内部で確認された柵列の跡と溝状遺構と同じものが確認されました(写真①)。またC壕の断面が丸底であること、C壕の外側にも盛土があることが確認されました。



教育委員会社会教育・社会体育担当
大鳥居 仁 主任

こうしたことから、今年度調査は目的に対する一定の成果があがったと言えます。とくにC郭内部からも柵列に沿うように溝状遺構が確認できたことは大きな成果と言えるでしょう。

いっぽうC郭の築造時期はA・B郭と同じなのか違うのかという点については結論が出ず、来年度以降の調査の課題となりました。

これから整理作業が進むと、新たな発見があるかもしれません。整理作業の状況は来月号からお話したいと思います。

公民館 図書紹介

図書室だより

◇一般図書



◎月の見える窓 新野 剛志

幼い一人息子を残して失踪したキャバクラ嬢。行方を追うスカウトマン晶彦はその裏に別の誘拐事件があることに気付く。乱歩賞作家が描く現代人の心の闇。

◇その他の新刊

社交界への誘い

デヴィ・スカルノ

巨人会談

ビートたけし

炎と水

新堂 冬樹

逃げる男

シドニー・シエルダン

秋葉カンペーの アキバボーン!

秋葉カンペー

誰か somebody

宮部みゆき

二つの脳を持つ男

パトリック・ハミルトン

巡査物語

徳留新一郎

◇児童図書



◎おまたせ! オムレッツできあがり 日本児童文学者協会

この本を読むと、きつとおながすいているときには読まないほうがいいでしょう。ますます、おながすいて、グウグウ鳴りだすとこまりますからね。この本には、ごちそうや食べものの話ばかりをそろえました。みなさんに読んでほしい「おいしい話」がもりだくさんです。

◇その他の新刊

デルトラクエスト II 幻想の島

エミリー・ロッダ

満月を忘れるな!

風野 潮

おてつだいなこのこもりうた

竹下 文子

のろいをまねく一輪車

木暮 正夫

バッファローおじさんのおくりもの

岩佐 めぐみ

金色のガッシュユベル!! わくわくファンブック

雷句 誠

インフォリム

変化する陸別

願いの現われと思います。



私は陸別町で展開する建設プロジェクト（計画）を興味を持ちながら見えています。この町には4つの大きな進行中も含めた建設プロジェクトがあり、それは町民の生活や町の姿を高めることになると思っています。このプロジェクトは町の近代化と発展のために陸別町の進むべき方向を描くものです。最も大きいプロジェクトは、旧スポーツセンター、集落センター、老人憩いの家の跡に建設される新しい施設です。この多目的の建物は、町の診療所と保健センターを現在建設中です。新しく、しかも近代的な施設は町の中央に位置し、これから先の幾年もの間、安心して使える施設になるでしょう。また、この夏の始めに、旧役場が解体され、高齢者のための新しい複合施設が建設されています。この施設に通う、または住む人たちは、簡単に診療所や保健センター、役場に行き来できるという理想的な形になっています。この施設は、お年寄りがお互いに生活しあえる場でもあり、陸別町の心優しい



若葉町では公営住宅を建設中です。それは古い住宅に住んでいる人たちが、新しい近代的な住宅に住み替えてもらうことを目的としています。この住宅は、景色がよい川に沿ったところで、町の中心部に近い所に建設されていて、町の人が快適に生活していくためには大変重要なことです。一方、陸別の国道に沿ったことろには、エコープの資材店舗とガソリンスタンドを建設しました。これも近代的な施設で、農家の人たちにとっても便利で、町の中のビジネスを活性化し、その発展に貢献するものです。今まで述べた大きな町の変化は、陸別町が現代という時代に適応するため、この町の壮大な取り組みを表しています。町が発展し、繁栄していく姿を見ると私はワクワクします。今月はこれで終わります。また来月お会いしましょう。

第20回フリーズランド in足寄

足寄の冬のイベント、フリーズランドが開催されます。楽しいイベントがたくさんありますので、家族や友達同士でご来場ください。

- 開催日： 1月31日(土)、2月1日(日)
 場所： 貯木場跡地（足寄町北3条1丁目）
 内容： 雪像づくりコンテスト
 熱気球係留体験搭乘
 スノーモービル試乗会
 珍宝みこしパレード ほか

【詳細】同実行委員会事務局 TEL5-4178



あしよろから

平成16年本別町成人式・成人のつどいのお知らせ

ほんべつから

該当される人は昭和58年4月2日から昭和59年4月1日までに生まれた方々です。該当者で、本別町の成人式に出席を希望される人は、本別町に住民登録のない場合でも参加できます。

- とき 1月4日(日)午前10時30分=受付開始
 ○ところ 本別町中央公民館大ホール
 成人記念生け花 午前10時40分-11時15分
 式典 午前11時30分-午後0時10分
 午後0時10分-0時30分
 成人のつどい 午後0時30分-1時30分

○お問い合わせ先
 教育委員会社会教育課社会教育担当
 電話2-5111



SPORTS TOPICS

スポーツ



第5回町民フロアーリング大会 参加チーム募集!

大会期日

平成16年2月16日(月)
午後7時～午後9時

(開場午後6時30分)

17日(火)午後7時～午後9時

(開場午後6時30分)

会場

陸別中学校体育館

混成部 男女5名

参加資格

町内在住者、小・中・高・大学生の出場は認めない。
一人が2チームに登録することはできない。

参加方法

予選リーグにより各クラス別にトーナメント戦
またはリーグ戦を行う。

参加者

保険料として1人1000円徴収(事故・傷害につい
ての責任は主催者では負えません)。

申込方法

各体育部長あてに送付した申込用紙または電話で2
月10日(火)までに教育委員会(社会体育担当)へ申込
んでください。7-2123(期限厳守)

表彰

クラス別に1位から3位まで表彰
審判は相互審判としますので、各チームの協力をお
願います。

その他

当日の選手変更は認めません。ただし、一度試合に出
場した者が他のチームで出場することはできません。

第2回町民カローリング大会

12月3日・4日の2日間、陸別町教育委員会主
催による第2回町民カローリング大会が陸別中学
校体育館で開催されました。大会には昨年より4
チーム多い18チーム延べ約140名が参加し、予選リ
ーグ後1位、2位、3位の各グループにわかれて
リーグ戦を行い、熱戦が繰りひろげられました。

1チーム3名のチームワークでポイントゾ
ーンめがけてお互いに交流を深めていました。

決勝リーグ(1位グループ)

優勝 水津さんチーム

(水津幸恵、桜井ヒロ子、三好和子)

準優勝 おかむらさんチーム

第3位 山川さんチーム

交流リーグ(2位グループ)

優勝 共栄第2Aチーム

親睦リーグ(3位グループ)

優勝 ミセス・りくべつチーム

成績結果

優勝 水津さんチーム
(水津幸恵、桜井ヒロ子、三好和子)
準優勝 おかむらさんチーム
第3位 山川さんチーム
交流リーグ(2位グループ)
優勝 共栄第2Aチーム
親睦リーグ(3位グループ)
優勝 ミセス・りくべつチーム



シバレ親睦交流パークゴルフ大会のご案内

パークゴルフ協会が主催して冬季のパークゴ
ルフ事業として近隣町村の愛好者も参加して大
会を開催することになりました。ぜひ、ご参加
ください。

平成16年1月25日(日)

午前9時30分集合

午前10時スタート

陸別町下陸別(陸別町民運動場)

内容 9ホールを4回 36ホール

参加料 一人1,000円

(1月20日以降については返納しません。)

賞品 ホールインワン賞を含めたくさん
用意しております。

参加申込期日 1月20日(火)

申込先 陸別町下陸別

野島俊彦さんまで

TEL 712389(自宅)
TEL 712301(職場)

銀河の森コテージ村からのお知らせ

(12月12日現在コテージ予約状況)

※予約は既にうまっている場合があります。最新の予約状況は直接コテージ村管理棟へご確認ください。

○余裕あります ●満室です △予約が入ってます ※予約はお早めにコテージ村管理棟へ(TEL7-4040 FAX7-4041)

1月	コテージ予約状況	木	金	土	日	月	火	水	木	金	土	日	月	火	水	木	金	土	日	月	火	水	木	金	土
	6人用	△	△	△	○	△	○	○	○	○	○	○	○	○	○	○	○	○	○	○	○	○	○	○	○
10人用	●	○	○	○	○	○	○	○	○	○	○	○	○	○	○	○	○	○	○	○	○	○	○	○	○

2月	コテージ予約状況	日	月	火	水	木	金	土	日	月	火	水	木	金	土	日	月	火	水	木	金	土	日
	6人用	○	○	△	○	○	△	●	△	○	○	○	○	○	○	○	○	○	○	○	○	○	○
10人用	●	○	○	○	○	○	○	○	○	○	○	○	○	○	○	○	○	○	○	○	○	○	○

健康コーナー 66

☆いつまでもいい歯を保とう！

高齢者歯のコンクールで優秀賞

満70歳以上の方で、ご自分の歯が20本以上ある方を対象とした「高齢者の歯のコンクール」が9月10日(水)、帯広市の十勝歯科保健センターで行われました。

当町からは猪狩好子さん(東1条1区)と千葉和江さん(栄町)が参加され、二人そろって優秀賞を授与されました。

いい歯を保つ秘訣って何なんでしょうか??

☆猪狩好子さんの話

コンクールに行く前に歯医者に行ったら(口腔審査のため)「子どもを3人産んでよくこれだけ歯が残っているものだ」と驚かれた。

自分の母親はよく「歯が痛い」と言っていたのを覚えている。私には、歯が丈夫になるようにと歯が生え替わる時にまじないをかけてたりして見守ってくれた思い出がある。そのため、妊娠した時に、生活は貧しいながらも丈夫な子を産みたいと思い、煮干しをかじりながら家事をしていた。それが今の自分の丈夫な歯につながっているのだと思う。それに、子どもの離乳食の時期も少しでも菜



担当:保健福祉センター 保健師 徳尾 友香

養のある物を食べさせ丈夫な子に育てたい、歯が痛くなつてかわいそうな思いはさせたくないと必死だった。歯の大切さは親子代々受け継がれてきたのだと思う。



☆千葉和江さんの話

歯は丹念に磨き、食べ物は何でも食べる。

自分の母も歯は丈夫な人で、姉も80歳になった今でも全部自分の歯である。

小さい頃は親に何でも食べるように言われ育てられた。そして、干し魚や麦ごはん等絶対噛まないことと食べることができないものがほとんどだ

だったので自然とよく噛む習慣が付いた。自分の歯を持つていることでよく噛むことにつながりボケ防止にもつながって良いことだと歯科医に言われた。なによりも、味がわかりおい



しく食べることができていることが人生の幸せの一つ。そっくりそのまま今の歯を保って80歳を迎えたい。

猪狩好子さんの話

猪狩さんも千葉さんも子どもの時に「が今に根付いて健康な歯を保つ秘訣につながっているのだと思います。」

歯・口腔の働きには、食事に関わる働きのほか、話す、笑う、歌う、顔の自然な表情を保つなど、日常生活を送るために大切な働きが数多くあり、歯の健康は元気の源といつてもよいでしょう。

陸別町も高齢者比率が管内一高い31・2%となりました。生涯を通じて歯や歯ぐきの健康づくりに取り組み、歯の喪失を予防することが人生80年代の健康生活の秘訣なんですね。

健診を受けて健康チェック

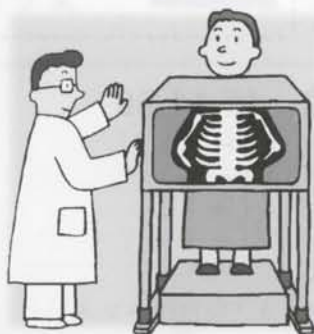
11月27日・28日の二日間、福祉センターで巡回ドックが行われました。



◎巡回ドックを受けましょう

2月6日(金)に巡回ドックを行います。

定期的に医療機関を受診していない方で、一年以内に健診を一度も受けていない方が対象です。申し込み・詳細は回覧をご覧下さい。



年金のおはなし

⑨ 空洞化で年金はつぶれるか

井の中の蛙、大海を知らず



国民年金の未加入者・未納者は全体の5%。95%の国民はきちんと保険料を払ったり手続きをしており、一部の報道でいわれる「空洞化」はありません。将来、無年金となってしまう人がでないよう、国としては徹底して保険料納付を働きかけていきます。

「ご厚意

」寄付ありがとうございます

陸別町へのご寄付

□東1条1区 篠原恭子さんから診療所建設資金として5万円が寄付されました。

社会福祉協議会

ボランティアセンター
(愛情銀行)へのご寄付

□陸別町 民生委員協議会 視察研修参加者一同様から社会福祉協議会に9千6百7円が寄付されました。

町民のうぶごき

うぶごえ

中村 龍りゅう 11・19 昇道しやうだうさん 東1条1区 譽子よこさん

おくやみ

古田キヨ子きよこさん 79歳 11・29 共栄第1
大洲道子みちこさん 81歳 11・29 新町1区

小森 昇のぼるさん 75歳 12・7下 陸別

架空請求にご注意を!

最近、郵便やメールなどを利用した「架空請求」が急増しています。架空請求の書面には、受け取った人の不安をあおるようなことが書かれています。しかし、「何かあると恐いから、これくらいなら払ってしまおう」と支払うこ

ベストショット

その月が誕生日のお子さんたちの写真を載せています。次号以降も募集しますので、お気軽にご相談ください。前の月の中頃までに写真をご提供ください。

デジタルの写真での応募も可能です。フロッピー等で画像ファイルをご提供ください。なお、一度掲載されたことのあるお子さんの写真はご遠慮いただいております。ご理解ください。

編集後記

新年、あけましておめでとうございます。平成16年はうるう年です。2月29日が4年に一度めぐって来る年です。オリンピックの年でもあります。例年よりも1日長いことを活かして何かできることはないでしょうか。時間を短くすることはばかり考えさせられますが、今年は余裕をもって時間をかけることをひとつでも見つけたいものです。



とは、新たなトラブルのもとです。覚えのない不当な請求は支払わないよう注意しましょう。

町の人口・世帯数 15.11.30

人口	3,191人(-4)
男	1,580人(-5)
女	1,611人(+1)
世帯数	1,461戸(-1)

友好町民の会 **412**人(前月比+2人)

ホームページアドレス <http://www.town.rikubetsu.hokkaido.jp/>
携帯電話用ホームページ <http://www.town.rikubetsu.hokkaido.jp/>