

Rikubetsu Town



Public Information No.675

2017



平成29年



～今月の表紙～

大きく育ってね！

陸別保育所

春の畑おこし & 芋植え (5月10日)

- ◇ オフロードバトル2017
- ◇ 中山間地域等直接支払制度
- ◇ 後期高齢者医療制度




オフロードバトル2017

北海道バギーレース協会シリーズ第1戦
北海道ATVチャンピオンシップレース第4戦

バギー・ATV合わせて
51台が激走!!

5月21日 陸別のモーター
スポーツシーゾンの幕開け
となる「オフロードバトル」
が、今年も陸別サーキット
で開催され、約600人が、
白熱のレースを楽しみまし
た。

今大会には、フォーミュ
ラバギー18台、ATV33台
が道内各地からエントリー。
陸別町内からは、フォーミュ
ラバギーには5人の選手が
出場し、大部一俊さんがB-
IIクラスで優勝を飾りまし
た。オープンクラスでは先
頭の清水辰美選手（芽室町）
がアクシデントにより、ま
さかの最後尾に。2位まで
追い上げましたが、大槻慎
吾選手（札幌市）が逃げ切
り、初の優勝を手にしまし

た。
各クラスの優勝者は次の
とおりです。（敬称略）

◇フォーミュラバギー

B-I

清水辰美（芽室町）

B-II

大部一俊（陸別町）

B-III

川野晃（陸別町）

オープン

大槻慎吾（札幌市）

◇ATV

KIDS

久万田直輝（登別市）

1000 OPEN

久万田大騎（登別市）



B-IIクラス優勝の大部一俊選手

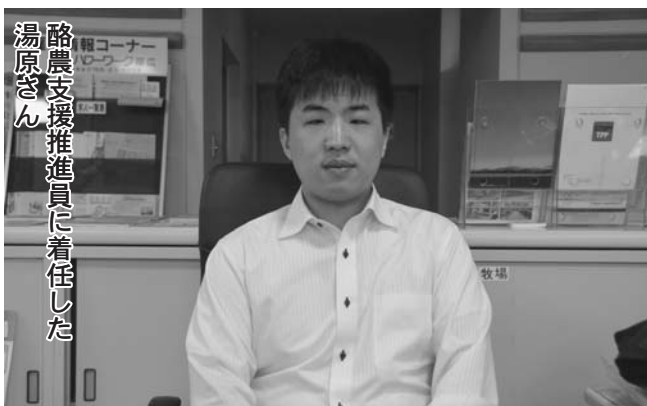


豪快ドリフトするATV、OPEN-PROクラス優勝の佐藤謙輔選手

- MID-B 加藤孝次（白老町）
- MID-A 原田巧士（恵庭市）
- OPEN 中村歩夢（恵庭市）
- OPEN-PRO 佐藤謙輔（札幌市）

地域おこし協力隊に着任

酪農支援推進員 湯原将弘さん
(26歳・札幌市出身)



酪農支援推進員に着任した湯原さん

酪農支援推進員に5月1日付で着任した湯原将弘さんは、動物とふれあうのが好きで、酪農に携わりたくて陸別に来ました。「陸別町に越して初めての夜。満天の星空を見て、とても感動しました。毎日の新しい発見や、経験を大切にして頑張ります」と抱負を語りました。

コテージ稼働率が過去最高に



昨年度の銀河の森コテージ村の稼働率が過去最高の35.6%を記録しました。

銀河の森天文台にも近い環境に、施設の清潔さなどからリピーターも多く、今年のゴールデンウィークも利用は好調でした。



銀河の森天文台 第9回

陸別 スターライズ フェイバリ

平成29年7月8日(土)
特別開館14時~24時

講演会 19時
空の探検家 武田康男氏
「映像に見る空の不思議」

ミニコンサート 20時30分
アンサンブルグループ「奏楽(そじ)」
「奏楽 音楽の贈り物」

※陸別天文台は、観望時間外は観望できません。
※入館時間は24時までとなります。
※本施設は遠征などによる天候観望会は本時間外となります。

主催：リクベツ宇宙地球科学館
協力：足寄動物化石博物館、とちか航空宇宙産業基地誘致期成会

お問合せ先 休館日 月曜日・火曜日
〒101-4311 北海道足寄郡陸別町宇連別 入館料 大人300円、小人200円
リクベツ宇宙地球科学館(銀河の森天文台) 観望料 大人500円、小人300円
TEL 0155-71-0110 FAX 0155-71-0112 (観望料以外の入館は別料金)

アクセス

保護司として15年 飯尾 清さんに感謝状



感謝状を贈呈された飯尾さん(写真右)

長年にわたり保護司として活躍された飯尾清さん(共栄第一)に法務大臣と釧路保護司会連合会から感謝状が贈られました。

飯尾さんは、平成13年4月から平成29年3月までの約15年間、保護司として犯罪者の改善及び更生の援助に尽力され、社会に貢献されました。

この日は、新分区長の村松正敏氏から長年のご苦勞に対するねぎらいの言葉とともに感謝状が伝達されました。

陸別リコーダーアンサンブルクラブ

平成28年度 活動報告

リコーダーコンテストで金賞2回、銀賞1回に輝く!!



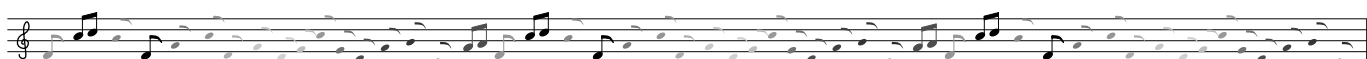
- 7月16日 りくべつ鉄道まつり
- 9月30日 天文台星空コンサート
- 10月1日 ふれあい健康ひろば
- 11月6日 陸別町文化祭
- 11月20日 北見地区リコーダーコンテスト（北見芸術文化ホール）【金賞】
- 12月24日 クリスマスミニコンサート
- 1月10日 全道リコーダーコンテスト【金賞】
- 3月4日 十勝リコーダーフェスティバル（十勝プラザ）
- 3月18日 第8回定期演奏会（全国壮行演奏会）
- 3月26日 第38回全日本リコーダーコンテスト【銀賞】



3月26日の全国大会では銀賞を受賞しました

昨年度は陸別リコーダーアンサンブルクラブの活動にご協力くださり、ありがとうございました。

全国大会出場にあたりましては、陸別町民のみなさんからたくさんの温かい励ましの言葉をいただき、団員一同、大きな励みとなりました。今年度は新しい団員を迎え5月から活動スタートとなりました。気持ちも新たに、町民のみなさんにいい演奏が届けられるようがんばっていききたいと思いますので、応援よろしくお願ひします。





5/17 帯広信用金庫陸別支店（平田圭次支店長）と木曜クラブ（山田一雄会長）による道の駅周辺の清掃活動が行われ、13名が参加しました。



4/26・27 陸別建設業協会（松浦泰仁会長）が社会貢献活動の一環として、町民テニスコート（下陸別）とゲートボール場（旭町）の整地作業を行いました。この活動は毎年実施しているもので、雪解け後の荒れたコート丁寧に転圧しました。



5/19 晴天の中、陸別保育所の遠足が行われました。園児は陸別保育所を出発し、目的地のわかばスケート場に到着。元気いっぱい遊びました。



5/8 「出産子育て支援祝金」が沼田俊恵さん（新町2区）宅に支給されました。対象となったのは3月7日に生まれた崇（たかし）くん。野尻町長からお祝いの言葉とともに贈呈されました。



5/20 町内ポントマムの畜産センターへの入牧が始まり、町内の酪農家から集まった1,030頭の牛が消毒や予防接種を受けて放牧されました。牛たちは10月中旬くらいまでセンターで過ごし、畜主のもとへ戻っていきます。



5/12 上斗満地区のエゾヤマザクラが開花し、待ちわびた町民らが、町内では貴重な桜を楽しみました。この日は観光協会によるライトアップも行われ、家族連れなどが夜桜見物に訪れました。

中山間地域等直接支払制度の概要と平成28年度実施状況

中山間地域等直接支払制度とは

中山間地域などの農業生産条件が不利な地域において、5年以上農業を続けることを約束した農業者の方に対して、交付金を交付する制度です。

○ 陸別町における制度該当内容

不利な条件：積算気温が著しく低く、耕作地における草地比率が70%以上である市町村

対象草地面積：3,728ha

交付金総額：60,817千円

交付金負担割合：

| 交付金総額 | 国 (50%) | 道 (25%) | 町 (25%) |
|----------|----------|----------|----------|
| 60,817千円 | 30,409千円 | 15,204千円 | 15,204千円 |

○ 平成28年度実施状況

交付された交付金は、集落で決めた協定に基づく取組活動に使われます。陸別町は、全体を一つの集落として、86の個人・団体が参加しており、その取組内容は次のとおりです。

| 区分 | 主な取組内容 | 交付金の支出内容・金額 (単位：千円) |
|-----------|---|--|
| 共同取組活動 | 集落の管理体制に係る報酬 ①運営委員報酬 ②事務委託 | ①委員報酬 (延べ29名) 145 ②委託先 陸別町農業協同組合 (年額) 1,296 |
| | 農業生産活動等として取り組むべき事項 ＜農用地に関する事項＞ ①公共牧場草地の整備 ②鳥獣害防止対策 ＜多面的機能を増進する活動＞ ③地域環境整備 ④学校教育との連携 ⑤地域担い手の育成 ⑥特産品の開発・調査 ⑦牛乳消費拡大宣伝 ⑧新規就農者指導 | ①草地整備 10,930 ②鹿柵維持管理費 3,260 ③キツネ(23頭)・ヒグマ(8頭)・カラス(91羽)駆除 422 ③地域会館の花壇整備・音響設備更新 2,343 ③廃農機具等処理 752 ③農道作業道整備 9,769 ③ワゴン車更新 6,942 ③集合看板設置 2,649 ④小学校酪農学習会等実施経費 800 ⑤JA青年部海外研修費助成 0 ⑤農村女性団体の活動費助成 350 ⑤町民運動会参加助成 0 ⑤ばんば振興費 50 ⑤和牛改良組合助成 500 ⑤酪農振興会助成 1,387 ⑥先進地視察経費 69 ⑥地場産品の販売促進 0 ⑦牛乳消費拡大運動・T P P 関連 0 ⑧農業研修生指導助成・新規就農関連 2,829 |
| | 農業生産活動等の体制整備として取り組むべき事項 ＜農用地等保全体制整備＞ ①農用地等保全マップの作成 ＜農業生産活動等の継続に向けた活動＞ ②生産性・収益向上 | ①農用地等保全マップ作成経費 0 ②草地簡易更新に係る除草剤・種子助成 1,494 |
| | その他 ①積み立て ②会議費 ③事務費 | ①鹿柵維持管理積立金 3,000 ①自防基金 1,200 ①システム基金 2,000 ①トラリ公共草地整備基金 540 ②会議費 50 ③事務費 3 |
| 直接支払 | | 29,690 |
| 平成28年度支出額 | | 82,470 |

※前年度繰越金を加えた平成28年度交付金の残額は、平成29年度の取組活動に繰り越しとなります (12,072千円)

※前年度繰越金を含めた収入額で実施しているため、今年度交付金よりも今年度支出額が大きくなっています。

○ 平成28年度取組の成果

陸別集落では「農業生産活動として取り組むべき事項」に重点を置いて取り組みが行われており、草地の維持管理や耕作放棄地の発生防止について集落全体で取り組んでいます。また、集落全体に設置された鹿柵の維持管理や多面的機能を増進する活動に係る学校教育との連携に取り組むことで地域農業の活性化が図られました。

後期高齢者医療制度のお知らせ

～平成29年度の保険料等について～

■ 6月に保険料額をお知らせします

平成29年度の保険料につきましては、6月に個別にお知らせします。

《保険料の計算方法》

| | | | | |
|---|---|---|---|--|
| 均 等 割 【1人当たりの額】 49,809円 | + | 所 得 割 【本人の所得に応じた額】 (平成28年中の所得－33万円)×10.51% | = | 1年間の保険料 【限度額57万円】 (100円未満切り捨て) |
|---|---|---|---|--|

- 1年間の保険料の上限額は57万円です。
- 所得の少ない方は、世帯主や被保険者の前年の所得に応じて保険料が軽減されます。
- 年度の途中で加入したときは、加入した月からの月割で計算します。

保険料のお支払いは、「年金からのお支払い」と「口座振替」を選ぶことができます。
 口座振替を希望される方はお住まいの市区町村にお問い合わせください。

※保険料のお支払いが困難な場合は陸別町役場町民課国保・衛生担当へご相談ください。
 災害、失業などによる所得の大幅な減少、その他特別の事情で生活が著しく困窮し、保険料のお支払いが困難な方については、保険料の減免を受けられる場合があります。

■ ジェネリック医薬品の利用について

- 医療機関で処方される薬には、新薬（先発医薬品）とジェネリック医薬品（後発医薬品）があります。
- ジェネリック医薬品の処方を希望される方は、医師や薬剤師にその旨を伝えるか、医療機関や薬局の窓口で「希望カード」を提示することによりお願いすることができます。
 「希望カード」が必要な方は陸別町役場町民課国保・衛生担当までお問い合わせください。

◆ 効き目・安全性について

ジェネリック医薬品は、新薬と同等の効果・効能を持ち、厚生労働省の基準を満たしている安全なお薬です。

※ご希望される場合は、必ず主治医や薬剤師によく相談しましょう。

◆ 価格について

ジェネリック医薬品を利用すると、お薬代が安くなります。薬によって異なりますが、新薬より安くなり、中には5割以上安くなるものもあります。

お 問 い 合 わ せ 先

北海道後期高齢者医療広域連合

〒060-0062

札幌市中央区南2条西14丁目 国保会館6階

☎ 011-290-5601

陸別町役場

町民課 国保・衛生担当

☎ 0156-27-2141

英語指導助手

モーのコラム

No.1

新連載 陸別のみなさん、はじめまして

はじめまして。モハマド・フセインです。みなさんからモー先生、モーさんと呼ばれています。もっとも温かい心は、もっとも寒い場所に宿る。

ボクの出身地、カナダのオタワ市は、とても大きな都市です。その街で育ち、今まで小さな町に住んだことがありませんでした。

初めて陸別に着いたときに町の小さいのにすこし不安になり、ボクの頭にいろいろな疑問が駆け巡りました。

この町でうまくやっていけるのか？日本語が話せない場合どうやって友達を作っていけばいいのか？ボクが変な日本語を言っ、それが町のみんなに広まったらどうなるのか？

でも、陸別町のみなさんがボクを温かく迎えてくれたおかげで、そんな思いは消えてしまいました。たとえば、ボクが一人で居酒屋花おすびに行ったとき、マスターが誰かを呼んで、その人がボクの隣に座ってくれたのです。これは、オタワ市ではありえない話です。それからというものボクはこの小さな町の美しいところを見るようになって



りました。

陸別町の美しさは、それは純粹であることです。それはもうすでに慣れてしまいましたが、それがこの町をふるさとのように感じる理由だと思います。陸別で同じレストラン（食堂）でいつも豚丼を頼みます。セイコーマー卜に毎日行ってポカリスエットを買ってます。毎日中学校に行つて、ワクワクしながら生徒たちに会っています。

子どもたちは、この町の宝です。彼らは親切で、頭がよく、そしてとっても笑顔で迎えてくれます。彼らはボクが日本語を話せないことを知っていて、なんとかして学校に慣れてもらおうと全力を尽くしています。この子たちがいるおかげで、仕事に行く朝に張り合いが生まれ、そんなにふるさとのオタワ市が恋しいと思わないのです。ボクは、彼らが英語を上達しようとして頑張っている姿をフクフクしながら見ています。そして、彼らが素晴らしい大人になるように成長していると確信しています。

この町の未来がどのようになるのかが楽しみです。

(モハマド・フセイン)

公民館新着情報

◇ 一般図書

- 人生という花……………小檜山 博
- 暗手……………馳 星周
- ライオン・ブルー……………呉 勝浩
- ひとめぼれ……………畠中 恵
- 貌の耳たぶ……………芹沢 央
- BUTTER……………柚木 麻子
- さらば愛しき魔法使い……………東川 篤哉
- 貴族探偵対女探偵……………麻耶 雄嵩

◇ 児童図書

- にじいろでんしゃはうしやしまーす！……………間瀬 なおたか
- やったね！きつねくん……………クラウディ・ポルト
- おいしゃさんがごもだったとき……………中川ひろたか、丸山誠司
- ねことさかなとなみぼうず……………わたなべ ゆういち
- つかまるわけないだろ……………テイモシー・ナップマン、シモナー・チラオロ
- くすのきだんちのあめのひ……………武鹿悦子、末崎茂樹
- 遠い国から来た少年……………黒野伸一、荒木慎司
- ケータイくんとフジワラさん……………市川宣子、みずうち さとみ

◇ C D

- 「シングル」……………亀と山P
- 背中越しのチャンス……………
- 「アルバム」……………
- ゆずイロハ 1997-2017……………ゆず

◇ DVD

- ブリジットジョーンズの日記 ダメな私の最後のモテ期
- HIGH & LOW THE RED RAIN
- Perfume 6th TOUR 2016 COSMIC EXPLORER

※本の貸出期間は3冊2週間です。

第31回 町民パークゴルフ大会 参加者募集!!

軽スポーツとして全道的に定着しているパークゴルフを通じて、町内愛好者の技術向上と健康増進を図り、交流親睦を深めることを目的としています。町民皆さまの参加をお待ちしております。

開催日 平成29年7月9日(日)【予備日 7月16日(日)】

会場 陸別町わかばパークゴルフ場

参加申込 6月30日(金)までに教育委員会へ(期日厳守・電話可)

☎27-2123

大会要綱

◇参加定員 町民 男女各50名

◇参加料 100円
(参加料50円、1日保険料50円)

◇競技方法

- ・個人戦 各男女別
- ・36ホール(しらかば・からまつ・たんぼぼ・つつじ)
- ・組合せ・スタート順は事務局で決める。
- ・男女別だけでハンディは付けない。

◇大会日程 受付開始 8時20分
開会式 8時50分
競技開始 9時00分
閉会式 11時50分

◇表彰

- ・優勝(1位)・準優勝(2位)・3位【男女別】
- ・幸運賞・ブービー賞・ホールインワン賞
- ・同順位の場合は、優勝のみプレーオフで決定する。
優勝以外は、年齢の上の者を上位とする。

※ご不明な点は、教育委員会社会体育担当(☎27-2123)までお問い合わせ下さい。

町民皆さまの

「声」をお聞かせください

陸別町の広聴制度について

町では、広く町民皆さまの意見・要望を伺い、町づくりに活かすために、「広聴制度」を設けています。身近な問題から町づくりに対する意見などお気軽にお寄せください。

「町民から提案します」

町民皆さまからの提案(意見・要望を含む)を随時募集しています。いただいた提案は、「町民の声」として、町からの回答と併せて町広報紙に掲載いたします。

※提出様式は、町民課広報広聴・統計担当で配布しておりますが、任意の様式でも結構です。

※特定の個人を誹謗(ひぼう)・中傷するものや営利目的、町が直接関与しない事項にかかる個人的見解についてはお受けできません。

※提出は持参または郵送、FAXでお願いします。

「まちづくり懇談会」

「まちづくり懇談会」は、自治会や町内の各種団体等が開催する会合に町長をはじめとする町理事者が出向き、町政全般に関することや地域の課題について意見交換するものです。

開催については、各団体からのお申し込みの他、町から開催を要請する場合がございますのでご協力をお願いいたします。

申込み等は、町民課広報広聴・統計担当にお問い合わせください。

問合せ

町民課 広報広聴・統計担当

☎27-2141 内線118

< 6月 >

陸別町の子育て支援情報

【問合せ先】
保健福祉センター ☎27-8001

| 日 | 曜日 | 行 事 等 | 子 育 て 支 援 関 係 | 担 当 |
|----|----|-----------------------------|---|----------|
| 1 | 木 | 保育参観日 (保育所) | 親子リズムあそび (保健センター・親子ひろば) | 保健福祉センター |
| 2 | 金 | | | |
| 3 | 土 | | | |
| 4 | 日 | | | |
| 5 | 月 | | 自由遊び (保健センター) | らっこクラブ |
| 6 | 火 | | 1歳6か月児・3歳児健診・フッ化物塗布 (保健センター) | 保健福祉センター |
| 7 | 水 | | 保育所園児対象フッ化物塗布 (保健センター) | 保健福祉センター |
| 8 | 木 | | 親子リズムあそび (保健センター・親子ひろば) | 保健福祉センター |
| 9 | 金 | | | |
| 10 | 土 | | | |
| 11 | 日 | | | |
| 12 | 月 | | 自由遊び (保健センター) | らっこクラブ |
| 13 | 火 | | | |
| 14 | 水 | | | |
| 15 | 木 | 保育所運動会総練習 | 親子リズムあそび (保健センター・親子ひろば) | 保健福祉センター |
| 16 | 金 | | | |
| 17 | 土 | | | |
| 18 | 日 | 保育所運動会 9:30~ | | |
| 19 | 月 | 保育所休所 | 自由遊び (保健センター) | らっこクラブ |
| 20 | 火 | 2計測 | | |
| 21 | 水 | | | |
| 22 | 木 | 十勝サッカー協会巡回指導 (年長児対象) 10:00~ | 親子リズムあそび (保健センター・親子ひろば)、妊婦・乳幼児相談 (保健センター) | 保健福祉センター |
| 23 | 金 | | | |
| 24 | 土 | | | |
| 25 | 日 | | | |
| 26 | 月 | | 自由遊び (保健センター) | らっこクラブ |
| 27 | 火 | | | |
| 28 | 水 | | | |
| 29 | 木 | | 親子リズムあそび (保健センター・親子ひろば) | 保健福祉センター |
| 30 | 金 | おたんじょう会 (保育所) | | |

※自由あそび (月曜日)・親子リズムあそび (木曜日) は午前中の開催です。

◇子育て支援センターから◇

- 乳幼児とその保護者が自由に利用することができる「子育て親子ひろば」を開設しています。子どもたちの交流はもちろん、お父さん・お母さんの子育て情報を得る機会に、是非ご利用ください。
日時：毎週 月～金曜日 午前9時30分から 場所：保健センター内 (トレーニング室の隣)
- 妊婦・乳幼児相談は、歯科相談にも対応します。(歯科衛生士常駐)
歯や歯並びのことでご相談がありましたらお気軽に声をかけてください。

ASHORO

足寄から

第20回 ラワンぶき狩り

北海道遺産で足寄町特産品のラワンぶきを自分の手で刈り取りしてみませんか。

日 時 6月25日(日)

午前8時30分～正午

場 所 鳥羽農場

※JAあしよる直売所「寄って美菜」前に案内所を設置しています。

持ち物 鎌または包丁等

詳 細 JAあしよる生産振興部農産課

☎25-5178

HONBETSU

本別から

資料館企画展

「7月15日本別空襲を伝える

～戦争にいった馬たち～」

本別町にある軍馬慰霊碑建立から30年、軍馬補充部十勝支部の前身である陸軍牧場開設から110年にあたり、今年度は「軍馬」をテーマとします。全国の軍馬慰霊碑の資料や、新たに収集した軍馬補充部資料を中心に紹介し、生きとし生けるものすべての命の大切さを伝えます。ぜひご来館ください。

期 間 7月1日(土)～8月31日(木)

開館時間 火～金 9:00～16:00 土・日 9:00～15:00

休 館 日 月曜日

場 所 本別町歴史民俗資料館

協 力 ナガサキピースミュージアム (長崎市)

入 館 料 無料

問い合わせ 本別町歴史民俗資料館 (本別町北2丁目 ☎22-2141 内線410) または図書館 (☎22-5112) まで

健康コーナー 227

☆食中毒予防のポイント

【担当】
保健福祉センター
保健指導担当 技師
管理栄養士 谷本 佑太

春が過ぎ、夏に向かう季節

になってきました。北海道は梅雨がないと言われていますが、この時期は雨の日が多いです。そんなジメッとした日や気温が上がった暑い日には、食中毒に気を付ける必要があります。今月は食中毒について、予防のポイントをお伝えしていきます。

食中毒の原因



急に腹痛や下痢などの症状が出たときに、疑われるものの一つが「食中毒」です。食中毒の主な原因は、細菌とウイルスです。近年は、カンピロバクターやノロウイルスが原因の食中毒が多いです。

細菌は、温度や湿度などの条件が揃うと食べ物の中で増殖します。一方、ウイルスは、食べ物の中で増殖せず、人の体内（腸内）で増殖し、食中毒を発生させます。

細菌の多くは、高温・多湿を好むため、これからの時期は細菌による食中毒が増えて

いきます。

食中毒予防の3原則

食中毒は、原因となる細菌が食べ物に付着し、体内へ侵入することによって、発生します。細菌による食中毒を予防するためには、以下の3原則があります。

- ① 細菌をつけない
- ② 細菌をふやさない
- ③ 細菌をやっつける

家庭でできる

6つのポイント

次は、細菌による食中毒予防の3原則を家庭で実践するためのポイントを6つに分けて紹介していきます。

- 【買い物】
 - 消費期限を確認する
 - 肉や魚は血や汁などが他の食品にかからないように二重袋に入れる
 - 寄り道をせず、すぐ帰る
- 【家庭での保存】
 - 帰ったらすぐに冷蔵庫へ食品を入れる

- 冷蔵庫内は詰めすぎない
- 肉や魚は血や汁などが他の食品に触れないように包んで保存する
- 【調理前の準備】
 - 石けんで手洗いをする
 - 肉や魚は生で食べるものから離す
 - 肉や魚、卵を触ったら手を洗う
 - 包丁やまな板は、肉や魚、野菜などで使い分ける
 - 調理器具や布巾など、使用後は殺菌する
 - 冷凍食品は、冷蔵庫で解凍する
- 【調理】
 - 調理前に手洗いをする
 - 肉や魚は十分に加熱する（中心部を75℃で1分間以上の加熱が目安）
- 【食事】
 - 食事の前に手洗いをする
 - 清潔な食器、食具を使う
 - 作った料理は、長時間室温で放置しない
- 【残った食品】
 - 残った食品を扱う前にも手を洗う
 - 清潔な容器に保存する
 - 早く冷えるよう小分けにして保存する
 - 温め直すときも十分に加熱する
 - 時間が経ち過ぎたものをよくよく

平成29年度 乳がん・子宮がん検診の日程

～対象の方は、ぜひ検診を受けましょう～

| | 個別検診 | 集団検診 |
|---------------|--|---------------------------------------|
| ①日時 (実施期間) | 平成29年6月1日(木)～ 平成29年11月30日(木) ※申込み締め切りは10月末まで。 | 平成29年7月5日(水) ※申込受付開始は6月5日(月)の予定です。 |
| ②場所 | 各医療機関(帯広市・北見市) ※詳細は町内回覧をご覧ください。 (5月19日(金)から回覧します) | 陸別町保健センター |
| ③検診内容 | 乳がん……問診、乳房エックス線検査(マンモグラフィ撮影) ※帯広市の一部医療機関では視触診も実施します。 | |
| | 子宮がん……問診、頸部細胞診 ※該当者には、子宮体部がん検診も実施します(有料)。 ※希望者には、超音波検査・HPV検査も実施します(集団のみ:有料)。 | |
| ④料金 | 乳がん……50歳未満の方:1,900円、50歳以上の方:1,600円 | |
| | 子宮がん……1,500円 ※超音波検査等の料金は町内回覧の案内をご覧ください。 | |

*料金について、年齢は年度内年齢(H29年4月1日～H30年3月31日)になります。例えば、S42年7月7日生まれの方は集団健診時49歳ですが、年度内に50歳になりますので、料金は50歳以上の1,600円になります。

とても怪しいものは、思い切って捨てる

以上のポイントを家庭で実践して食中毒を予防してください。

カレーや煮物などの常温保存は、再加熱しても死なない細菌が増殖する可能性があります。常温保存は避け、残った食品は冷蔵庫や冷凍庫で保存し、品は冷たいままにしましょう。

また、外で焼肉などをするときも食材を冷たすぎる環境を整え、焼くときと食べるときの箸などを使い分け、よく焼いて食べましょう。

食事内容や衛生面など、お気軽に保健福祉センターまでご相談ください。

☎ 2718001

「ぼくの・わたしのおすすめの本」

優秀作品決定

陸別町読書推進事業「ぼくの・わたしのおすすめの本」
優秀作品表彰式が行われました

教育委員会では平成27年度に「第1期陸別町子ども読書活動推進計画」（平成28年度～平成32年度）を策定し、昨年度から読書推進事業に着手しています。

昨年度はこの計画に従い、ブックスタート事業「絵本の贈りもの」で0歳児の子どもに絵本をプレゼントしたり、道立図書館の支援を受けて小学校の各教室に図書を貸し出す事業を行いました。そのひとつとして「ぼくの・わたしのおすすめの本」を実施しました。

ある本のうち、お気に入りの本を文章と絵を使って推薦するという企画で、多くの小学生が参加してくれました。

先日、その優秀作品の選考が社会教育委員の会議で行われ、教育長賞、社会教育委員長賞をはじめとする優秀作品10点が選ばれ、5月9日に小学校で表彰式が行われました。

教育委員会では今後、公民館で作品の展示や、推薦本の購入などを企画しています。

教育長賞

児 玉 果 厘 さん（小学4年）

社会教育委員長賞

清 水 秋 里 さん（小学2年）

優秀賞

岡 田 漣 さん（小学2年）

荒 木 花 月 さん（小学3年）

請 川 央 祐 さん（小学5年）

原 子 瑠 梨 さん（小学5年）

坂 東 莉 衣 さん（小学6年）

角 熊 寛 子 さん（小学6年）

北 川 拓 真 さん（中学1年）

石 橋 朱 莉 さん（中学1年）



これは自分の読んだことの

ことぶき大学の年間計画が変更になりました

ことぶき大学は随時受講生を募集しています！お申込は教育委員会まで

昨年度からスタートした「ことぶき大学」の年間行事計画を広報りくべつ4月号に掲載させて頂きましたが、5月9日の第1回ことぶき大学のオリエンテーションの話し合いの結果、年間計画を下記の通り変更させて頂くことになりました。

新しい計画では、基本的に第3火曜日を中心に活動していくこととなりました。

また、移動研修で計画していたひがしもこと芝桜公園は次年度以降に延期させて頂き、その代わりに帯広美術館での「追悼特別展 高倉健」を見学することになりました。

全体の講義数や移動研修の回数に変更はありません。「十勝を学ぼう」というテーマのもとに陸別と十勝のことを学ぶ予定です。

教育委員会では、「ことぶき大学」の登録の申込みを随時受け付けています。65歳以上の方でしたら誰でも参加できますので、お誘い合わせのうえ、ぜひ申込みして下さい（教育委員会 ☎ 27-2123 まで）。

| 回 | 区分 | 内 容 | 日程（予定） |
|---|------|-----------------------|-----------|
| 1 | 講 話 | 始業式・生活課題の整理 | 5月9日（火） |
| 2 | 移動研修 | 神田日勝記念館・福原美術館 | 6月20日（火） |
| 3 | 移動研修 | 帯広動物園 | 7月18日（火） |
| 4 | 移動研修 | 帯広美術館「追悼特別展 高倉 健」 | 9月 |
| 5 | 交 流 | 十勝東北部高齢者学びの集い | 10月 |
| 6 | 移動研修 | 北見に映画を見に行こう（北見イオンシネマ） | 11月21日（火） |
| 7 | 講 座 | 高齢者の栄養と健康について | 12月19日（火） |
| 8 | 講 座 | 高齢者福祉講座・終業式 | 2月20日（火） |

小・中学校教科書展示会 6月16日（金）～7月2日（日）（月曜日を除く）
10:00～18:00（土日は16:30に終了） 陸別町公民館

陸別町国民健康保険からのお知らせ

地方税法及び地方税法施行令の一部改正に伴い、陸別町国民健康保険税条例が改正され、平成29年度以降の国民健康保険税の算出方法が下記のとおり改正されましたのでお知らせいたします。

【低所得者に係る税の軽減措置の改正】

低所得者に係る税の軽減措置の基準額が拡大しました。内訳は、5割軽減及び2割軽減に係る基準額が下表のとおり拡大しました。なお、7割軽減に係る基準額は変更ありません。

| 区 分 | 改正前の基準額 | 改正後の基準額 |
|------|-------------------------|-----------------------|
| 7割軽減 | 33万円 | 33万円 |
| 5割軽減 | 33万円 + (26万5千円 × 被保険者数) | 33万円 + (27万円 × 被保険者数) |
| 2割軽減 | 33万円 + (48万円 × 被保険者数) | 33万円 + (49万円 × 被保険者数) |

国民健康保険税の仕組み

国民健康保険税は「基礎課税分（医療分）」と「後期高齢者支援金分（支援金分）」と「介護納付金分（介護分）」の3種類の区分で構成されており、それぞれ下記の方法で算出されます。

● 国民健康保険税は原則下表のとおり算出されます。

| 区 分 | 所得割額（率） | 資産割額（率） | 1人あたりの均等割額 | 1世帯あたりの平等割額 |
|---------|---------|---------|------------|-------------|
| 医 療 分 | 6.10% | 31.50% | 22,000円 | 22,000円 |
| 支 援 金 分 | 3.90% | 8.50% | 9,000円 | 9,000円 |
| 介 護 分 | 1.60% | 6.00% | 10,500円 | 9,500円 |

※介護分は、第2号被保険者（満40歳～満64歳）がいる場合にかかります。

● 所得額が基準額に満たない場合、低所得者に係る税の軽減措置を受けることができます。軽減措置は「7割軽減」と「5割軽減」と「2割軽減」の3種類があり、それぞれに基準額が定められています。軽減の対象となるのは「均等割」と「平等割」の部分です。

| 区 分 | 軽 減 後 の 税 額 | | | |
|---------|-------------|---------|---------|--------|
| | | 医 療 分 | 支 援 金 分 | 介 護 分 |
| 7 割 軽 減 | 均等割 | 6,600円 | 2,700円 | 3,150円 |
| | 平等割 | 6,600円 | 2,700円 | 2,850円 |
| 5 割 軽 減 | 均等割 | 11,000円 | 4,500円 | 5,250円 |
| | 平等割 | 11,000円 | 4,500円 | 4,750円 |
| 2 割 軽 減 | 均等割 | 17,600円 | 7,200円 | 8,400円 |
| | 平等割 | 17,600円 | 7,200円 | 7,600円 |

お問い合わせ先 陸別町役場 町民課 国保衛生担当（☎0156-27-2141 内線115）

情報
INFORMATION

6月は外国人労働者問題啓発月間

外国人は「ルールを守り」適正に雇用しましょう。

- ・雇い入れる前に就労が認められか在留資格を確認
- ・外国人の雇入れと離職は、必ずハローワークに届出
- ・社会保険等の加入など適正な雇用管理

お問い合わせは、お近くのハローワーク、労働基準監督署まで。

電波のルールを守りましょう

アマチュア無線は、もっぱら個人的な無線技術の興味に基づいて行うための無線であり、仕事には使用できません。

総務省北海道総合通信局では、電波監視を実施し、適正な電波環境の維持に努めています。電波に関する困りごとは下記までご相談ください。

北海道総合通信局 ☎011-737-0099

自衛官を募集します

| 募集種目 | 募集資格 | 受付期間 | 試験日(予定) | 入隊時期 |
|------------|------------------|------------------|----------|-----------------|
| 自衛官候補生(男子) | 18歳以上 27歳未満の者 | 6月24日(土) 締め切り | 6月25日(日) | 平成29年8月下旬 予定 |

※詳しくは、自衛隊帯広募集案内所(帯広市西5条南14丁目13番地NCサウスビル)まで

電話・FAX 0155-23-8718

E-mail obihropco.tokachi@rct.gsdf.mod.go.jp

自衛隊帯広地方協力本部ホームページ

<http://www.mod.go.jp/pco/obihiro/>

募集コールセンター

フリーダイヤル 0120-063792

自衛官募集ホームページ

<http://www.mod.go.jp/gsdf/jieikanbosyu/>

平成29年度 狩猟免許試験

主な日時・場所

①平成29年 7月2日(日) 午前9時から

②平成29年12月3日(日) 午前9時から

①・②ともに会場は十勝合同庁舎(帯広市)

試験の種別

①及び②は、網猟免許、わな猟免許、第一種銃猟免許及び第二種銃猟免許狩猟免許更新及び狩猟免許試験につきましても、他会場での受講も可能です。受付期間等の詳細につきましてはお問い合わせ下さい。

問合せ 十勝総合振興局保健環境部環境生活課自然環境係 ☎0155-26-9028 (直通)

国民健康保険からのお知らせ

国民健康保険の資格を取得または喪失したときは「世帯主が14日以内に役場に届出ること」が必要です。

資格取得

- 他の市町村から転入したとき
- 職場の健康保険をやめたとき(退職したとき)
- 職場の健康保険の任意継続をやめたとき
- 世帯員が増えたとき(結婚、出生、同居など)
- 生活保護を受けなくなったとき

資格喪失

- 陸別町から転出するとき
 - 職場の健康保険に加入したとき(被扶養者となったとき)
 - 死亡したとき
 - 生活保護を受けるようになったとき
- (注)75歳到達により、後期高齢者医療制度の対象となったときは届出不要

その他手続き

- 住所、世帯主、氏名等が変わったとき
- 保険証を汚損または紛失したとき

※上記の届出の際には下記の物が必要となりますのでご持参ください。

- ①印鑑(シャチハタは不可)
- ②異動対象者全員の個人番号カード若しくは通知カード

※届出が遅れると……

国民健康保険税を資格が発生した日にさかのぼって納めることになり、条例に基づき過料が発生する場合があります。

また、届出前にかかった医療費は、やむを得ない場合を除き、全額自己負担となります。

※事業主の皆さんへのお願い

貴事業所において雇用している方が、社会保険等に加入または喪失した場合は、国民健康保険等の加入または喪失の届出を行うように指導をお願いします。また、貴事業所において雇用している方の社会保険等の資格異動情報を貴事業所から役場に情報提出していただくことにより、国民健康保険の資格異動届出の漏れを防止することができます。

なお、情報提供は別途定める「年金異動報告書(様式は役場にあり)」を使用させていただきます。現在「年金異動報告書」が未提出の事業所につきましては、今後ご協力をお願いいたします。

問合せ 陸別町役場町民課国保衛生担当

☎27-2141 内線115

帯広高等看護学院見学会

帯広高等看護学院では、看護師に興味・関心のある人を対象に、学院見学会を開催します。

日時 平成29年7月27日(木)
 午前の部 午前10時～午前11時30分
 午後の部 午後1時～午後2時30分
場所 帯広高等看護学院
内容 学院内見学、赤ちゃん人形の抱っこや血圧測定等の体験学習など
対象 高校2年生以上
 (初めて参加の方のみ)

参加費 無料
持ち物 上履き
申込期間 7月10日(月)～7月14日(金)
 ※定員はありませんが、次の必要事項を添えた電話又はメールでの申し込みが必要
【①氏名 ②性別 ③学校名 ④学年又は年齢 ⑤希望の部】
問合せ 帯広高等看護学院
 ☎0155-47-8881
 E-mail obikan@m2.octv.ne.jp

税務職員募集

札幌国税局では、国税局や税務署において、税のスペシャリストとして活躍する税務職員を募集しています。

受験資格 高卒見込みの者及び高卒後3年を経過していない者

申込受付期間
 ①インターネット
 6月19日(月)～28日(水)
 申込専用アドレス
<http://www.jinji-shiken.go.jp/juken.html>
 ②郵送又は持参
 6月19日(月)～21日(水)〔通信日付印有効〕
 インターネット申込みができない場合は、第1次試験地を管轄する人事院地方事務局に郵送又は持参により申込書を提出します。
 人事院北海道事務局
 〒060-0042 札幌市中央区大通西12丁目
 ☎011-241-1248
第1次試験【基礎能力試験、適性試験、作文試験】
 9月3日(日)
 御不明な点は、札幌国税局人事第2課採用担当(☎011-231-5011 内線2315)又は最寄りの税務署(総務課)にお尋ねください。

新規採用 職員の紹介 (5月1日付)



総務課 企画・財政室
主任 塚本まゆら

陸別町の出身ではありませんが、ここで少しでもお役にたてるよう、頑張りたいと思っています。不慣れなところが多々あるかもしれませんが、どうぞよろしく願いいたします。(網走市出身、39歳)

消費生活相談室から

〜かみちゃんです〜

第50回

消費生活
専門相談員

上村正子

☆受けてみました法律相談 弁護士さんのお話

先月号で紹介した5月11日の法律相談。何人かのご利用がありました。問題解決の糸口がつかめたでしょうか。

弁護士さんの見解が聞けるチャンス！私は「配置薬の相談」について聞いてみました。「7年前に置いていった配置薬。一度も来ないで置きっぱなし。薬の使用期限はとくに切れている。連絡先に電話しても、『現在使われておりません』という音声テープが流れるだけ。処分していいだろうか」という内容です。

弁護士さんが言いました。「配置薬は一時的に預かったものと考えられるので、基本的には返す義務があるんです(え〜ちよっとびっくりです)。7年間置きっぱなし。これまで一度も点検に来ていないのに……ですか。電話も繋がらない相手に、どうやって返したらいいのでしょうか。方法はいろいろあるのだそうです。

- ・事業者の住所宛に内容証明郵便で引き取りを求める。
- ・着払いで送り返す。
- ・7年も経っているので、代金の請求があっても時効を主張する。

なんだかどれもやっかいな話です。ため息が出そう……。「お金も手間も一切かからない一番簡単な方法は、このままにしておくことですね。押し入れの奥とか、物置の棚にでも置いておく……」という話。預かるのは簡単ですが、返すのが一苦労。とつてもわかりやすい弁護士さんのお話でした。置きっぱなしの薬箱についての相談は多いです。無料相談は秋にも予定されています。どうぞご利用下さい。

☆1000万円手渡しの事業者……行政処分の勧告

先月号の続報です。新聞・テレビでも報道されました。十勝管内でも該当する方がいます。株式会社アセットプランニング(東京都台東区)が金融商品取引法違反で行政処分の勧告を受けました。高齢の女性に電話勧誘で話を持ち掛けてお金を集めています。

今後は、業務停止命令・販売方法の改善という流れになっていくと思います。被害の拡大は防げそうですが、預けたお金の返金は厳しい状況……残念です。

消費生活専門相談員による相談窓口は、月2回開設しています。
6月の開設日は8日と22日です。

銀河の森コテージ村^{から}のお知らせ

〈5月22日現在 コテージ予約状況〉

予約は既にうまっている場合があります。最新の予約状況は直接コテージ村管理棟へご確認下さい。

○余裕あります ●満室です △予約が入ってます ※予約はお早めにコテージ村管理棟へ(TEL 27-4040 FAX 27-4041)

| 6月 | コテージ | 木 | 金 | 土 | 日 | 月 | 火 | 水 | 木 | 金 | 土 | 日 | 月 | 火 | 水 | 木 | 金 | 土 | 日 | 月 | 火 | 水 | 木 | 金 | | | | | | |
|------|------|---|---|---|---|---|---|---|---|---|----|----|----|----|----|----|----|----|----|----|----|----|----|----|----|----|----|----|----|----|
| | 予約状況 | 1 | 2 | 3 | 4 | 5 | 6 | 7 | 8 | 9 | 10 | 11 | 12 | 13 | 14 | 15 | 16 | 17 | 18 | 19 | 20 | 21 | 22 | 23 | 24 | 25 | 26 | 27 | 28 | 29 |
| 6人用 | ○ | ○ | ○ | ○ | ○ | △ | ○ | ○ | △ | △ | △ | △ | △ | ○ | ○ | △ | ● | △ | ○ | ○ | ○ | △ | ○ | ● | △ | △ | ○ | ○ | ○ | ○ |
| 10人用 | ○ | ○ | ○ | ○ | ○ | ○ | ○ | ○ | ○ | ○ | ● | ○ | ○ | ○ | ○ | ○ | ○ | ○ | ○ | ○ | ○ | ○ | ○ | ○ | ○ | ○ | ○ | ○ | ○ | ○ |

| 7月 | コテージ | 土 | 日 | 月 | 火 | 水 | 木 | 金 | 土 | 日 | 月 | 火 | 水 | 木 | 金 | 土 | 日 | 月 | 火 | 水 | 木 | 金 | 土 | 日 | 月 | | | | | | |
|------|------|---|---|---|---|---|---|---|---|---|----|----|----|----|----|----|----|----|----|----|----|----|----|----|----|----|----|----|----|----|----|
| | 予約状況 | 1 | 2 | 3 | 4 | 5 | 6 | 7 | 8 | 9 | 10 | 11 | 12 | 13 | 14 | 15 | 16 | 17 | 18 | 19 | 20 | 21 | 22 | 23 | 24 | 25 | 26 | 27 | 28 | 29 | 30 |
| 6人用 | △ | ○ | ○ | ○ | ○ | △ | ○ | △ | △ | △ | △ | △ | ○ | △ | ● | ● | ○ | ○ | ○ | ○ | ○ | △ | △ | ○ | ○ | △ | △ | △ | ● | ● | ● |
| 10人用 | ● | ○ | ○ | ○ | ○ | ○ | ○ | ○ | ○ | ○ | ○ | ○ | ○ | ○ | ○ | ○ | ○ | ○ | ○ | ○ | ○ | ○ | ○ | ○ | ○ | ○ | ○ | ○ | ○ | ○ | ○ |

町民のうごき

うぶごえ 杉本 巴^{はつき} 月^{ちやん} 智^{さん} 裕^{さん} 衣^{さん} 4・21 下陸別

おくやみ 荒木 りつ^{さん} 92歳 5・15 共栄第1

山菜採りによる事故に注意!

これからの季節は山菜採りに出かける人も多くなりますが、毎年迷ったり、けがをする事故が後を絶ちません。

4月から7月までの山菜採り事故は、過去5年間で311件発生し、351人が遭難し、特に『タケノコ採り』による事故が184件で全体の約59パーセントを占めております。事故の原因としては、山菜を採ることに夢中になり、奥深くに入りすぎて迷ってしまうケースが多発しています。

山菜を採りに山へ入る人は、十分な準備と無理をせず慎重な行動を心掛けてください。

運転免許更新時講習日程

| 月 | 会場名 | 種類 | 日 | 曜日 | 時刻 | 月 | 会場名 | 種類 | 日 | 曜日 | 時刻 |
|----------|---------|----|----|-------|----------|----|---------|----|-------|-------|-------|
| 6月 | 本別中央公民館 | 一般 | 7 | 水 | 10:00 | 7月 | 本別中央公民館 | 一般 | 5 | 水 | 10:00 |
| | | 優良 | 7 | 水 | 11:30 | | | 優良 | 5 | 水 | 11:30 |
| | | 違反 | 21 | 水 | 10:00 | | | 初回 | 5 | 水 | 13:00 |
| | 違反 | 21 | 水 | 10:00 | 違反 | | | 19 | 水 | 10:00 | |
| 足寄町民センター | 優良 | 15 | 木 | 14:00 | 足寄町民センター | 優良 | 13 | 木 | 14:00 | | |
| | 一般 | 15 | 木 | 15:00 | | 一般 | 13 | 木 | 15:00 | | |

※本別警察署で更新手続きを済ませてから受講して下さい。

6月の「こどもカフェ」

日時 6月14日(水) 午後1時から午後5時

場所 ぷらっと広場

参加費 中学生以下 無料 大人 300円

※今月のメニューは、「たこやき風ホットケーキ」です

問合せ 保健福祉センター ☎27-8001

町の人口・世帯数 29.4.30

人口 2,482人(+18)
 男 1,253人(+5)
 女 1,229人(+13)
 世帯数 1,348戸(+13)

友好町民の会 225人(前年同月比+18人)

ホームページアドレス <https://www.rikubetsu.jp/>

6月1日現在
 交通事故死ゼロ
 986日

6月25日は無事故の日

りくべつミルクの日

りくべつ低温殺菌牛乳



<申込期限> 6月19日(月)

<販売・配布> 6月23日(金)