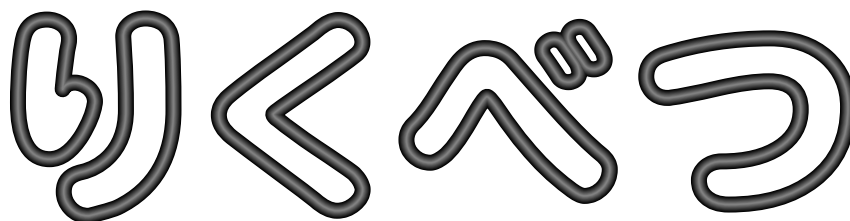


Rikubetsu Town



2017



Public Information No.674

平成29年



～今月の表紙～

## しばれ君も参戦！

陸別の春を告げるイベント

オールジャパンパッチ選手権大会（4月16日）

- ◇ 第29回 日産カップオールジャパンパッチ選手権大会in陸別
- ◇ りくべつチャレンジ・プロジェクト中間報告
- ◇ 平成28年度 下半期の財政状況



今回で29回目となるオールジャパンパッチ選手権大会in陸別が4月16日にタウンホールで今年も開催され、往年のガキ大将が名人位を目指し腕を競いました。

第29回  
**日産カツプオールジャパンパッチ選手権大会in陸別**  
**西川 学 師範位 (神奈川県)**  
 ついに初の名人位に

**劣勢から逆転の勝利**  
 決勝戦となる名人位決定戦は、昨年師範位の西川学さんと、過去何度も名人位になっている森川紘光さんが対戦。森川さんが序盤からリードを広げましたが、後半で西川さんが逆転し、試合終了のコール。参加4回目で初の名人位を勝ち取りました。



技術力と精神力が最後の勝負の決め手に

- 名人位 西川 学さん (神奈川県)
- 師範位 森川 紘光さん (札幌市)
- 師範代 湯浅 一夫さん (北見市)
- 師範代心得 照井 良治さん (栃木県)



今年も女性選手が多数参加  
 今年大会には、10人の女性選手が参加し、そのうち9人が予選通過し、大会を盛り上げました。

**今年も女性選手が多数参加**

**日産自動車から初の名人位**  
 西川さんはベスト8、師範代、師範位と毎年順位を上げ、今回で初の名人位。パッチを潰すくらい練習し、去年決勝で逆転されたメンタル面の弱さを重点に鍛え、本大会に臨みました。日産自動車所属の中で名人位は初めて。



関係者による安全祈願祭の様子(写真上)と体験乗車を楽しむ乗客(写真下)

4月22日 ふるさと銀河線りくべつ鉄道の今シーズンの営業が開始されました。この日は、安全祈願祭と出発式が行われ、関係者など30人が今年で10年目となる運行の安全を祈願しました。また、出発式では、陸別町商工会の石橋強会長が、

「今年も安全第一で運行したい」とあいさつ。その後、関係者や営業開始を待っていた入場者を乗せて最初の体験列車が出発しました。りくべつ鉄道の今年の営業は、10月29日までとなっています。

ありがとう  
開業10周年

ふるさと銀河線りくべつ鉄道

10年目の運行開始

ほめる人生を満喫する陸別ライフフレット

陸別が好き。

特集  
陸別はじめてものがたり。  
農業マーケティング 農林業体験プログラム

vol. 2

「陸別が好き。」  
冊子第2弾が完成



町内で生き生きと暮らす人々を紹介する冊子「陸別が好き。」の第2弾が完成しました。

今回は陸別で何かをはじめた人をテーマに、男女計10人にインタビューし、陸別町の魅力を語ってもらいました。

町内の道の駅や飲食店、役場や銀河の森天文台などで無料配布中です。問い合わせ 役場総務課まで

町への熱い思いが紹介されています

# 新栄緑化(株)が清掃活動



新栄緑化株(山田雄介代表取締役)が、毎年恒例としている町道墓参道路の清掃活動を4月6日に行いました。

この清掃活動は、同社が地域貢献活動の一環として実施しているもので今回で6度目。作業員14人が道路脇の落葉や冬に散布した焼砂を集めました。

# (株)石橋建設が通学路を巡回



株(石橋勉代表取締役)が地域貢献活動の一環として今年で4年目となる登下校時の通学路等の巡回パトロールを、4月10日から4月28日まで実施しました。

同社の石橋尚也さんによると、「最近、残念な事に他県ではありますが、通学中の小学生が誘拐され遺体で発見されるという痛ましい事件が発生しました。

弊社のパトロールカーで通学路を中心に巡回する事で未然に同様の事件・事故を防ぐ事が出来ればと思う」と話していました。

このパトロールは、9月にも実施されます。

# 陸別町商工会

# 「はばたく商店街30選」

# に入賞

陸別町商工会はこのたび、経済産業省・中小企業庁の「はばたく商店街30選」に選ばれ、陸別町商工会の石橋強会長が3月29日役場を訪れ、町長に受賞を報告しました。



「はばたく商店街30選」は地域経済活性化などで活躍する商店街に顕彰され、商工会は「コミュニケーションプラザ☆ぷらっと」の整備で、町民が集う拠点づくりを実現させたことで受賞されました。

# りくべつチャレンジ・プロジェクト中間報告

平成23年7月より、陸別町の地域資源を活用して、地域の活性化を図るために、『りくべつチャレンジ・プロジェクト』を発足させ、調査研究等を行っております。平成28年度までのプロジェクト進捗状況と平成29年度の事業計画をご報告します。

## りくべつチャレンジ・プロジェクト概要

- 〈目的〉 陸別町の地域資源（生乳・木材・水等）を活用した事業開発と雇用の創出を図るために調査研究を行う。  
 〈調査研究内容〉 ①水（ミネラルウォーター）の販売と備蓄用水に係る調査研究 ②木炭の製造と炭窯に係る調査研究 ③薬用植物の栽培調査研究 ④加工センターの利活用と生乳を活用した製品化・販売に係る調査研究 ⑤その他特産品開発 ⑥町外者等の人材誘致（総務省地域おこし協力隊採用と指導助言）

### ① 水（ミネラルウォーター）の販売と備蓄用水に係る調査研究

- 平成24年度から平成28年度までに、500mlの「陸別百恋水105,000本を委託製造し、陸別町のPR活動と町内外に販売して参りました。平成28年度の製造分は、平成29年度の上期の段階で、販売・配布が完了できる見込みです。
- 平成29年度においても、30,000本を製造し、引き続き陸別町のPRと町内外での販売強化を図って参ります。

### ② 木炭の製造と炭窯に係る調査研究

- 平成23年度から平成28年度までに、雑木とトドマツを原木として計15回の木炭製造を実施しました。
- 平成25年度まで木炭製造事業の可能性調査を実施しましたが、木炭の用途別の製造量とコスト面から様々な課題があること、現在の移動式炭窯の改良・再設計には多額の費用が掛かることが分かりました。
- 平成26年度からは、既存の移動式炭化炉（炭窯）を利用し、商工会木炭開発研究会と連携して年間に2～3回程度の木炭製造を行いました。また、平成27年度からは、製造した木炭を燃料用として町民の希望者に還元配布させて頂きました。
- 平成29年度も、既存の炭窯が利用できる間は、所有するトドマツ材を使用して、2回程度の試験製造と町民希望者への還元配布を継続して参ります。

### ③ 薬用植物の栽培調査研究

- 平成26年度は、国立研究開発法人 医薬基盤・健康・栄養研究所 薬用植物資源研究センター 北海道研究部（以下「基盤研北海道研究部」という。）の支援と協力を得て、陸別町の気候風土に適應する薬用植物の品種を確認するために5種類の研究栽培に取り組みました。
- 平成27年度からは、基盤研北海道研究部の支援と協力により、更なる栽培ノウハウの蓄積と栽培技術の習得を目指し、3種類の追加栽培研究を行いました。また、平成28年度に基盤研北海道研究部から3種類の委託を受け研究栽培を実施しました。各薬用植物の栽培履歴を作成し、平成29年3月に栽培マニュアルを作成いたしました。今後も研究栽培のデータを解析し、必要に応じて更新して参ります。
- 平成29年度は、将来陸別で栽培する薬用植物を選定し、商業化に向けての調査研究を進めると共に、新たな栽培地の準備を行い、地元有志による組織化を図るなど栽培計画を作成し、より具体的に踏み込んで事業の可能性を探ります。

### ④ 加工センターの利活用と生乳を活用した製品化・販売に係る調査研究、⑤ その他特産品開発

- 農畜産物加工研修センターでは、平成24年度から平成25年度までに10種類の食品製造許可を取得し、一般販売用食品の製造体制が整いました。
- 平成26年度は、平成25年度に始まった「りくべつ鹿ジャーキー」の商品化を皮切りに、エゾ鹿肉を使った各種商品を製造しました。また、生乳加工施設の増設により「りくべつ低温殺菌牛乳」の製造販売を開始しました。
- 平成27年度は、エゾシカ肉の商品化、陸別産品の加工商品等の研究開発など継続した調査を行いました。
- 平成28年度は、陸別産牛乳を活用した特産品「りくべつミルクのおあずけプリン」や「えびすかぼちゃのポタージュスープ」の発売及び薬用植物を活用した薬膳食品の試作品（キキョウキムチ）の製造を行いました。
- 平成29年度も、特産品の開発と商品化の可能性を追求して参ります。また、ふるさと納税推進事業に活用する特産品づくりも目指して参ります。

### ⑥ 町外者等の人材誘致（総務省地域おこし協力隊採用と指導助言）

- 平成24年度から進めて参りました地域おこし協力隊の採用は、平成28年度までに、7名を採用し陸別町での地域おこし協力隊の活動を推進して参りました。このうち、2名については、協力隊の任期満了後、町の専門員として継続して地域おこしに携わっていただきました。（平成29年3月退任）
- 平成29年度は、不足している隊員を継続的に募集し、5名の協力隊体制の確立を目指します。提案型の応募方式も検討して参ります。

# 下半期の財政状況

(平成29年3月31日現在)

ついてお知らせします。5月31日までの出納整理期間は含んでいないため、決算額とは異なります。

## 特 別 会 計

単位：千円

会 計 名	予 算 額	収 入 済 額	収 入 率	支 出 済 額	支 出 率
国民健康保険事業勘定	494,885	412,612	83.38%	399,274	80.68%
国民健康保険直営診療施設勘定	388,084	294,468	75.88%	366,436	94.42%
簡 易 水 道 事 業	194,353	114,685	59.01%	177,872	91.52%
公 共 下 水 道 事 業	142,658	97,134	68.09%	123,409	86.51%
介 護 保 険 事 業 勘 定	305,427	288,139	94.34%	264,113	86.47%
後 期 高 齢 者 医 療	40,320	38,201	94.74%	37,369	92.68%
<b>特 別 会 計 計</b>	<b>1,565,727</b>	<b>1,245,239</b>	<b>79.53%</b>	<b>1,368,473</b>	<b>87.40%</b>
一 般 会 計 (再 掲)	5,139,395	4,193,833	81.60%	4,026,351	78.34%
(参考) <b>全 会 計 合 計</b>	<b>6,705,122</b>	<b>5,439,072</b>	<b>81.12%</b>	<b>5,394,824</b>	<b>80.46%</b>

## 基金(貯金)と町債(借金)

単位：千円

基金	5,250,451	町民一人 あたり	2,131
町債	5,552,349		2,253

※一般会計・特別会計の合計額

※平成29年3月31日現在 2,464人

### 「一般会計」・「特別会計」とは？

町の会計は、「一般会計」と「特別会計」に分かれています。「一般会計」はみなさんの家庭にあてはめると、食費や光熱水費など、普段の生活の中で基本的に必要なお金と考えることができます。

「特別会計」を家庭でいうと、食費などの普段使うお金とは別に、何か特定の目的に使うお金と考えることができます。

特別会計は、それぞれの市町村が目的ごとに分けて管理しているため、市町村ごとに違いはありますが、一般会計は、全国的に統一されたルールに基づいて集計しているため、比較することによって、それぞれの市町村の台所事情がわかります。

### 出納整理期間とは？

出納整理期間とは、4月1日から5月31日までの2か月間で、年度終了の3月末までに確定した、債権債務について、現金の未収・未払いの整理を行うための期間です。

3月末に終了した事業の支払が4月になってから処理されたとしても、旧年度の会計で支払いされたこととなります。

当該年度の決算については、出納整理期間終了後に確定するので、本書で報告している収入・支出額とは異なります。

# 平成28年度

財政事情説明書の作成及び公表に関する条例の規定により、町民の皆さんに、陸別町の財政状況に

## 一般会計 予算額 5,139,395千円

上段:予算額 下段:収入額 単位:千円

歳 入 ( 収 入)	国で集めた税金を財政事情等に応じて交付するもの 地方交付税、地方譲与税交付金、消費税交付金など	地方交付税等	2,470,783 2,556,222	
	公共施設整備等のために町の基金（貯金）を取り 崩ししたお金	繰入金	520,205 347,757	
	公共施設整備等のために、銀行や国から借りるお金	町債	480,624 106,324	
	北海道からの補助金や負担金	道支出金	480,601 183,788	
	町民税や固定資産税など皆さんに納めていただ いたお金	町税	321,572 312,478	
	国からの補助金や負担金	国庫支出金	301,900 192,417	
	貸付金の元利収入・雑入など	諸収入	202,197 193,429	
	公営住宅や保育所などの公共施設の使用料 ゴミ処理にかかる手数料など	使用料 手数料	145,065 140,471	
	各種負担金、財産収入、寄付金、前年度からの繰 越金など	その他	216,448 160,947	
	合 計			4,193,833

上段:予算額 下段:支出額 単位:千円

歳 出 ( 支 出)	役場全般の管理、町有林、企画、税務、戸籍、選 挙関係などの経費（道の駅、天文台も含まます）	総務費	1,099,578 711,505		
	農業、林業振興、加工センター管理、営農用水な どにかかる経費	農林水産業費	885,687 524,986		
	社会福祉・保育所管理などにかかる経費	民生費	641,438 576,292		
	道路橋りょう、公営住宅、下水道などにかかる経費	土木費	575,551 438,573		
	借入金の返済にかかる経費	公債費	543,347 541,188		
	保健センター管理、予防接種や健康相談、診療所、 ゴミ処理などにかかる経費	衛生費	421,021 381,987		
	小中学校の管理費、社会教育、給食センターなど にかかる経費	教育費	399,956 334,218		
	商工業の振興、消費者対策、観光振興、公園管理 などにかかる経費	商工費	204,971 198,562		
	消防署の運営、災害対策などにかかる経費	消防費	165,265 162,553		
	災害で破損した道路や施設の復旧にかかる経費	災害復旧費	111,812 86,646		
	議会費、労働費、予備費	その他	90,769 69,841		
	合 計			4,026,351	支出率 78.34%

# 後期高齢者医療制度のお知らせ

～ 制度の見直しについて～

## ■ 均等割2割・5割軽減の範囲が見直しされました

保険料均等割軽減のうち、2割・5割軽減に係る所得判定基準が、次のとおり見直しされました。

【平成28年度】

所得が次の金額以下の世帯	軽減割合
33万円 + (26万5千円 × 世帯の被保険者数)	5割軽減
33万円 + (48万円 × 世帯の被保険者数)	2割軽減



【平成29年度から】

所得が次の金額以下の世帯	軽減割合
33万円 + (27万円 × 世帯の被保険者数)	5割軽減
33万円 + (49万円 × 世帯の被保険者数)	2割軽減

## ■ 所得割の軽減割合が見直しされました

保険料所得割軽減の割合が、次のとおり見直しされました。

【平成28年度】

所得が次の金額以下の世帯	軽減割合
所得から33万円を引いた額が58万円以下の方	5割軽減



【平成29年度から】

所得が次の金額以下の世帯	軽減割合
所得から33万円を引いた額が58万円以下の方	2割軽減

## ■ 被用者保険の被扶養者だった方の軽減割合が見直しされました

この制度に加入したとき、被用者保険の被扶養者だった方の軽減割合が、次のとおり見直しされました。

【平成28年度】

区分	所得割	均等割
被用者保険の被扶養者だった方	かかりません	9割軽減



【平成29年度から】

区分	所得割	均等割
被用者保険の被扶養者だった方	かかりません	7割軽減

※ 所得の状況により、均等割の軽減割合が9割、または8.5割に該当することがあります。

## ◆ 保険料の計算方法（平成29年度）

保険料額は、被保険者が等しく負担する「均等割額」と、所得に応じて負担する「所得割額」の合計で計算します。

<b>均等割</b> 【1人当たりの額】 <b>49,809円</b>	+	<b>所得割</b> 【被保険者本人の所得に応じた額】 (平成28年中の所得 - 33万円) × 10.51%	=	<b>1年間の保険料</b> <b>【限度額57万円】</b> (100円未満切り捨て)
---	---	---	---	--

※ 年度の途中で加入したときは、加入した月からの月割で計算します。



## ■高額療養費の自己負担限度額が見直しされます

高額療養費の自己負担限度額が、平成29年8月から次のとおり見直しされます。

区 分		1か月の自己負担限度額（※1）	
		平成29年7月まで	平成29年8月から
現役並み所得者	外来〔個人単位〕	44,400円	<b>57,600円</b>
	外来+入院〔世帯単位〕	(医療費総額-267,000円)×0.01+80,100円（※2）	(医療費総額-267,000円)×0.01+80,100円（※2）
一 般	外来〔個人単位〕	12,000円	<b>14,000円</b> （※3）
	外来+入院〔世帯単位〕	44,400円	<b>57,600円</b> （※4）
住民税 非課税 世 帯	区分Ⅱ	外来〔個人単位〕	8,000円
		外来+入院〔世帯単位〕	24,600円
	区分Ⅰ	外来〔個人単位〕	8,000円
		外来+入院〔世帯単位〕	15,000円

- ※1 月の途中で75歳の誕生日を迎えることにより加入する方（障害認定で加入する方は除く）は、加入した月の自己負担限度額が1/2に調整されます。
- ※2 多数該当（過去12か月に3回以上世帯単位における高額療養費の支給に該当し、4回目以降の支給に該当）の場合の自己負担限度額は44,400円です。
- ※3 1年間（8月1日から翌年7月31日まで）の外来の自己負担額合計の限度額が144,000円となります。
- ※4 一般区分においても多数該当（※2）が設定されます。

## ■入院時生活療養標準負担額（居住費）の金額が見直しされます

療養病床に入院したときの居住費が、平成29年10月から見直しされます。

【平成29年9月まで】

区 分	入院時生活療養費
以下のいずれにも該当しない方	<b>1日につき 320円</b>
厚生労働大臣の定める者（指定難病患者を除く）	1日につき 0円
指 定 難 病 患 者	1日につき 0円
老 齢 福 祉 年 金 受 給 者	1日につき 0円



【平成29年10月から】

区 分	入院時生活療養費
以下のいずれにも該当しない方	<b>1日につき 370円</b>
厚生労働大臣の定める者（指定難病患者を除く）	<b>1日につき 200円</b>
指 定 難 病 患 者	1日につき 0円
老 齢 福 祉 年 金 受 給 者	1日につき 0円

お 問 い 合 わ せ 先

**北海道後期高齢者医療広域連合**

〒060-0062

札幌市中央区南2条西14丁目 国保会館6階

☎ 011-290-5601

**陸別町役場**

**町民課 国保・衛生担当**

☎ 0156-27-2141

# 児童扶養手当・特別児童扶養手当について

両手当は、支給を受けようとする人が申請し、北海道で認定されないと受給できません。該当すると思う人は町民課で手続きをしてください。住所変更などの場合も手続きが必要です。

**現況届・所得状況届の提出は8月です。提出書類は個別に送付します。**

## 児童扶養手当

### ■支給対象（所得制限があります）

何らかの理由で、父または母と生計を同じくしていない児童を養育している場合や、父または母の心身に障害がある場合に、その児童を養育している家庭に対して、児童が18歳に達した年度末まで支給されます。（児童が政令で定める障害の状態にあるときは20歳に達するまで）

### 《次の場合は支給されません》

- ①児童が施設に入所している。
- ②父、母、養育者もしくは児童が公的年金を受けることができる。
- ③児童が公的年金の加算対象となっている。 など

### ■手当月額

児童数	全額支給	一部支給
1人	42,330円	42,330円～9,990円
2人	10,000円加算	9,990円～5,000円
3人以上	6,000円加算	5,990円～3,000円

## 特別児童扶養手当

### ■支給対象（所得制限があります）

国内に住所があり、精神または身体に中度以上の障害がある20歳未満の児童を監護している父または母、もしくは父母に代わって養育している人に支給されます。

### 《次の場合は支給されません》

- ①児童が児童福祉施設などに入所している。
- ②児童が障害を理由とする公的年金を受けることができる。

### ■手当月額

1級（重度）	51,450円
2級（中度）	34,270円

## お問い合わせ

町民課 戸籍住民担当  
☎ 27-2141 内線 112



野尻町長（写真左）から辞令書を受け取るフセインさん（写真右）

4月13日 昨年度まで英語指導助手として活躍していたクリストファー・ブラウンオフさんの後任として、新しくモハマド・フセインさん（23歳 愛称・モー）が着任されました。

フセインさんはカナダ国オンタリオ州オタワ市の出身でカールトン大学（カナダ）を卒業。

特技はラグビーにムエタイで、ムエタイはアマチュア試合に参加した経験があります。

これからの生活について「日本語を早く覚えて早く日本の友達が欲しい」と語りました。

今後は、陸別中学校での授業を中心に小学校や保育所などでも活動する予定です。

英語指導助手

モハマド・フセインさん

着任



4/10 陸別小学校入学式が行われ、新たに19人が入学しました。新1年生は拍手の中、元気に入場し、新1年生代表の畠野祐太郎くんが「楽しみにしていることは勉強です」と元気にあいさつしました。



4/5 今年度転入した教職員の着任式が役場大会議室で行われました。写真左上から中村有里教諭（陸中）、高山亮司校長（陸中）、緑川昌浩教頭（陸小）、西藤孝幸教諭（陸小）、高橋純教諭（陸小）、写真左下から那須野優美教諭（陸小）、及川貴大教諭（陸中）、佐々木啓太教諭（陸小）、佐藤春奈教諭（陸中）



4/10 陸別中学校の入学式が行われ、新たに14人が入学しました。新入生は少し緊張気味で式場に入場。中学生生活をスタートさせました。



4/5 平成29年度陸別地区林野火災予消防対策協議会がタウンホールで開かれ、42人が出席しました。同協議会は関係機関や企業が連携し、林野火災の対策を協議する場として毎年開催されています。



4/24 出産子育て支援祝い金が、上登良利の多胡智基さん宅で野尻町長からお祝いの言葉とともに贈呈されました。第5子では初の贈呈です。



4/7 陸別保育所の平成29年度入所式が行われひよこ組に10人、うさぎ組に8人が新たに入所しました。園児は、保護者と手をつないで元気に入場。在園児や出席者は、暖かい拍手で歓迎しました。

# 陸別町職員紹介

平成29年4月1日現在における  
職員の担当をお知らせします。



副町長  
佐々木 敏治



町長  
野尻 秀隆



主任  
工藤 康孝



主任主査  
菅原 靖志

企画・財政室



主任  
清水 遊



主任主査  
請川 義浩

チャレンジ  
プロジェクト担当



主幹  
空井 猛壽  
選挙管理委員会  
書記併任



課長  
早坂 政志  
選挙管理委員会  
書記長併任

総務課



課長  
阿部 博

出納課



主任技手  
岩崎 仁  
建設課  
土木担当兼務



主査技手  
長屋 正史



主任  
向井 啓



主任主査  
西田 直人

管財防災担当



主査  
首藤 貴美子



主任主査  
渡部 哲仁  
選挙管理委員会  
書記併任

総務担当



主事  
神 裕利加



主任  
藤原 将  
広報広聴・  
統計担当兼務



主任主査  
大山口 加代

税務担当



主幹  
宮崎 正博



課長  
芳賀 均

町民課



主事補  
長谷川 絢香

出納担当



主幹  
石川 欣仁  
陸別町社会福祉  
協議会派遣



次長  
丹野 景広  
地域包括支援センター所長・  
国保児童診療所事務長兼務

保健福祉センター



主事  
依田 大樹  
総合窓口・戸籍・住  
民基本台帳担当兼務



主任主査  
佐々木 美雪

国保・衛生担当



主任主査  
瀬藤 知幸

広報広聴・統計担当



主任主査  
坂本 智之

総合窓口・戸籍・  
住民基本台帳担当



主任  
中鉢 春江

在宅福祉担当  
(居宅介護支援)



主事補  
唐牛 美咲  
在宅福祉担当(居宅介護支援)・地域  
包括支援担当(介護予防支援)兼務



主任主査  
瀧澤 勇二  
地域包括支援担当(介護  
予防支援)主任主査兼務

介護保険担当



主事  
多胡 佳祐



主任主査  
竹島 美登里

福祉担当



主幹  
庄野 勝政

保健指導担当



主査  
前田智美



主任  
菅原育子



保健師  
工藤このみ



主事  
石井悠



技師  
谷本佑太

保育所担当



主任主査  
前田智恵子



主任  
神林卓也

産業振興課



課長  
副島俊樹



参事  
杉本武勝  
陸別町商工会派遣



主幹  
佐藤壽一



主幹  
今村保広

農業振興担当



主任主査  
津田浩之



主任  
遠藤香奈



主任  
上田智章  
農業委員会併任

林業振興担当



主任  
長屋紘嘉



主任主査  
嶋田竜哉



主事  
高橋啓太

商工業振興担当



主任主査  
本間希



主事  
水間倫



主事  
三好隆佑

銀河の森振興担当



主任主査  
村田拓也

農畜産物加工研修センター



主任  
黒田しのぶ



課長  
高橋豊



主幹  
清水光明



主任主査  
山崎誠

土木担当



主任  
橋本慎也



主任  
長井佳介

建設担当

水道担当



主任主査  
五十嵐智幸  
下水道担当兼務



主任主査  
水間史人  
水道担当兼務



所長  
高橋克宗  
保健福祉センター  
所長兼務



副所長  
角熊俊也



看護師長  
瀧澤敦子



主任主査  
丹崎秀幸

総務担当



主任  
黒田しのぶ



主任  
北村恵美子



主任  
二瓶英樹



主査  
櫻井孝保



主査  
瀧口美紀



主任主査  
渡辺優美子



技師長  
後藤敏文



技師長  
飯山秀世



医療担当

主査  
瀧口久美子



主幹  
津幡 恵一  
給食センター  
所長兼務



主幹  
瀧口和雄



次長  
有田勝彦



教育長  
野下純一

教育委員会



主任  
蛸名 恵



主任  
奥村紀子



主任  
後藤美津恵



主事  
辻本一貴



給食センター

主任主査  
遠藤克博



社会体育

主査  
大鳥居 仁



社会教育

主任主査  
北村正利



主事  
石井洋平  
社会体育担当・  
社会教育担当兼務



主任  
角谷亮輔



課長  
瀧澤 徹  
予防課課長兼務



消防課

署長  
高橋直人



陸別消防署

主事  
合田周平  
総務課総務担当兼務



選挙管理委員会

主任主査  
吉田利之  
監査委員事務局  
書記併任



総務

事務局長  
吉田 功  
監査委員事務局  
書記併任



議会事務局

事務局長  
棟方勝則



農業委員会



主査  
中村圭佑



【予防二係】

係員  
篠原保司  
予防二係兼務



【予防一係】

主査  
東 純一



【予防一係】

課長補佐  
久保田和哉  
予防一係係長事務取扱  
予防二係係長事務取扱兼務



予防課

係員  
八木谷 匠  
庶務係兼務



【消防係】

主査  
青木 建  
消防係主査兼務



【庶務係】

課長補佐  
林 嗣人  
庶務係係長事務取扱  
消防係係長事務取扱兼務



係員  
正者 瞭



とがち広域消防局派遣

主査  
小田切卓弥  
機械係主査兼務



【救急係】

係長  
伊藤佳彦  
機械係係長兼務



【救急係】

係員  
板花哉夢  
機械係兼務



【警防係】

係員  
坂東孝太  
救急係兼務



【警防係】

課長補佐  
女川 修  
警防係係長  
事務取扱兼務



【警防課】

課長  
藤本拓史

160歳以上の部で優勝したローパイン



## 21チームが熱戦! 2017オーロラ杯 ミニバレー交流大会

4月2日 2017オーロラ杯ミニバレー交流大会（陸別町体育連盟主催）が陸別中学校体育館で開催されました。

今大会には、北見市など管外3市町から5チーム、十勝管内からは地元陸別をはじめ足寄町など近隣6町から16チームが参加。21チームが160歳未満の部と160歳以上の部に分かれて熱戦を繰り広げました。

試合の結果、160歳未満の部では、「牙狼」（湧別町）、160歳以上の部では「ローパイン」（陸別町）がそれぞれ優勝を飾りました。

上位入賞チームは、次のとおり。

- 160歳未満の部  
優勝 牙狼（湧別町）
- 準優勝 どんこ（北見市）
- 第3位 宮渕家（美幌町）
- 160歳以上の部  
優勝 ローパイン（陸別町）
- 準優勝 足寄明球会（足寄町）
- 第3位 湧別西遊記（湧別町）

## オリンピック メダリストに学ぶ 少年野球教室

4月15日 町教育委員会主催の少年野球教室が町民運動場で開催されました。

対象は町の野球少年団団員及び中学校野球部員等で13人が参加しました。講師には1996年アトランタ五輪銀メダリストの黒須隆氏、元日産自動車硬式野球部の榎本心氏を招き、ベースランニングに守備やバッティングの基本などを学びました。



▶指導中の様子



▶参加者による記念撮影



# 消費生活相談室から

〜かみちゃんです〜

第49回

消費生活  
専門相談員

上村正子

## ☆おすすめします 五月の無料法律相談

日常生活の中で、疑問に思うことや思い悩むこと。人には言えないけれども多  
いと思います。そんな時におすすめしたいのが、5月11日に行われる無料法律  
相談です。

帯広弁護士会に所属する弁護士さんが来て、役場の一室で相談内容を聞いて  
くれます。私も役場職員も同席しません。プライベートな問題も、事業者のか  
たの業務上の問題もOKです。秘密は守られます。生活者にとっては、とても  
ありがたい無料の法律相談ですが、利用者が少ないのはもったいない話です。  
弁護士さんに聞いてみました。「いま自分の抱えている問題が法律相談にな  
るのだろうか?と躊躇する方が多いようですが、日常生活で思い悩む問  
題の多くは、少なからず何らかの法律問題が含まれています。ぜひ遠慮なく利  
用してください」とのことでした。生活問題の実態を知っておきたいとい  
うねらいもあるのだそうです。日常生活の悩み事相談として利用したいと思  
います。

## ☆信頼できる人だった……駅で手渡した1000万円

新聞やテレビでは報道されていませんが、十勝管内の町で実際におこった事  
件です。被害額の大きさに驚きました。職員がいないJRの無人駅で、列車に  
乗ってやって来たという二人組の男性に現金1000万円を手渡した……という  
話も衝撃的でした。「信頼できる人だった」と言います。一年以上前から接触  
があって相談者の心をすっかり掴んでいるのです。

「NPO 防犯協会」というところから電話が来たのが始まりで、いろいろな勧  
誘電話が来ないようにしてくれました。電話をするといつでも親身になって話を聞  
いてくれた。半年がたったころに又電話が来て、金融詐欺が多いので安全なと  
ころにお金を預けたほうが良いのでは、という助言をもらった。信頼のおける  
先生たちなので1000万円の預け替えをお願いした。事故が無いように取り  
に来てくれたのもありがたかった」という話でした。

証拠になるような書面は一つも残っていませんでした。返金を求めて弁護士  
さんに依頼中ですが、現在も相手の行方がつかめていません。

消費生活専門相談員による相談窓口は、月2回開設しています。  
5月の開設日は11日と25日です。

# 自動車税の納期限は 5月31日(水) 納期限内に納めましょう

納税についてのご相談は、十勝総合振興局 地域政策課納税課 ☎0155-27-8533 (直通)

## 公民館新着情報

### ◇ 一般図書

- 犬の報酬……………堂場瞬一
- 優しい水……………日明 恩
- 夜の谷を行く……………桐野夏生
- 素敵な日本人……………東野圭吾
- 嫁をやめる日……………垣谷美雨
- 彼女の色に届くまで……………似鳥 鶏
- 鮪立の海……………熊谷達也
- がんで余命ゼロと言われた私の死なない食事……………神尾哲男

### ◇ 児童図書

- ゆうかんなぶきとわいこわいかいぶつ……………ステイブ・アントー
- ありづかのフェルダ……………オンドジェイ・セヨラ
- はなせばちゃんとかかること……………ナカタヒサ
- なつみはなんにでもなれる……………ヨシタケ シンスケ
- したじきくんとなかまたち……………二宮由紀子、山村浩二
- やさしいがっこうピーマンくんゆめをみる……………なかや みわ
- マロンちゃんカレーつくってみよう……………西村敏雄
- モアナと伝説の海

### ◇ C D

- 「シングル」……………
- 良すた……………きゃりーぱみゅぱみゅ
- I'll be there……………嵐
- ロードムービー……………高橋 優
- 「アルバム」……………
- INTER……………Kiss My Ft2

### ◇ DVD

- ルドルフとイッパイアッテナ
- シン・ゴジラ
- 金メダル男

※本の貸出期間は3冊2週間です。



< 5月 >

陸別町の子育て支援情報

【問合せ先】  
保健福祉センター ☎27-8001

日	曜日	行 事 等	子 育 て 支 援 関 係	担 当
1	月	こどもの日 (保育所)	自由遊び (保健センター)	らっこクラブ
2	火			
3	水	● 憲法記念日 ●		
4	木	● みどりの日 ●		
5	金	● こどもの日 ●		
6	土			
7	日			
8	月		自由遊び (保健センター)	らっこクラブ
9	火			
10	水	畑おこし (予定) (保育所)		
11	木		親子リズムあそび (保健センター・親子ひろば)	保健福祉センター
12	金			
13	土			
14	日			
15	月		自由遊び (保健センター)	らっこクラブ
16	火			
17	水	2計測 (保育所)		
18	木	避難訓練 (保育所)	親子リズムあそび (保健センター・親子ひろば) 妊婦・乳幼児相談・離乳食試食会 (保健センター)	保健福祉センター
19	金	春の遠足 (保育所) ※雨天の場合26日へ順延	春の遠足 (子育て支援センター) 行き先→保育所	子育て支援センター
20	土			
21	日			
22	月		自由遊び (保健センター)	らっこクラブ
23	火			
24	水			
25	木		親子リズムあそび (保健センター・親子ひろば)	保健福祉センター
26	金			
27	土			
28	日			
29	月		自由遊び (保健センター)	らっこクラブ
30	火			
31	水	おたんじょう会 (保育所)		

※自由あそび (月曜日)・親子リズムあそび (木曜日) は午前中の開催です。

◇ 子育て支援センターから ◇

- 乳幼児とその保護者が自由に利用することができる「子育て親子ひろば」を開設しています。子どもたちの交流はもちろん、お父さん・お母さんの子育て情報を得る機会に、是非ご利用ください。  
日時：毎週 月～金曜日 午前9時30分から 場所：保健センター内 (トレーニング室の隣)
- 妊婦・乳幼児相談は、歯科相談にも対応します。(歯科衛生士常駐)  
歯や歯並びのことでご相談がありましたらお気軽に声をかけてください。

ASHORO

足寄から

第36回 足寄ふるさと花まつり

春の訪れを感じながら、家族や友人と焼き肉を食べて楽しいひとときを過ごしませんか。皆さんのお越しをお待ちしています。

日 時 **5月28日(日)**  
午前9時45分～

場 所 足寄町役場横駐車場

内 容 町民ステージショー、丸太切り競争、カマス挙げ大会、あゆみちゃんフワフワドーム、お楽しみ抽選会、焼肉用七輪貸し出し など

詳 細 足寄町役場経済課林業商工観光室  
☎25-2141 内線251

HONBETSU

本別から

「ほんべつ健康ウイーク2017」を開催します

本別町教育委員会では、運動の実践により健康な心と身体を養う活動強化週間として、「ほんべつ健康ウイーク2017」を開催します。期間中は、体育施設の無料開放のほか、気軽に参加できるスポーツ大会や運動体験教室などを実施いたします。大勢の皆さんの参加をお待ちしております。

と き **5月29日(月)～6月4日(日)**

と ころ 本別町内全域

期間中の主なイベント

- ・早朝ラジオ体操  
5月29日(月) 午前7時15分～ 役場正面玄関前
- ・筋力アップ講座  
6月1日(木) 午後7時～ 体力増進センター〔要申込〕
- ・ディスコン大会  
6月2日(金) 午後6時30分～ 町体育館〔要申込〕
- ・太陽の丘パークゴルフ大会  
6月4日(日) 午前9時30分～  
太陽の丘パークゴルフ場〔要申込〕ほか

問い合わせ 本別町体育館内スポーツ担当 ☎22-2331

# 健康コーナー 226

## ☆「居宅介護支援事業所」の活用について

【担当】  
保健福祉センター  
保健師 請川友香

### 居宅介護支援事業所とは？

介護が必要な方に対して適切なサービスが利用できるよう調整したり生活を支援することを目的とし、介護支援専門員（ケアマネジャー）の資格を持つ職員が配置されている事業所です。

陸別町では、保健センター内に「陸別町居宅介護支援事業所」があり、介護支援専門員が4名在籍しています。

### 介護支援専門員の役割

介護保険制度を理解し適切な介護保険サービスの運用を調整するために、介護支援専門員（ケアマネジャー）の資格があります。介護支援専門員の受験は年に1回あり、合格率は10〜15%と年々低くなっている現状があります。資格取得後も、資格の更新に必要な研修が決められていて、常に新しい知識の習得が求められている資格です。

### どんな時に介護の相談が必要なのか？

陸別町では、高齢に伴い自宅でお風呂に入る事が困難になつた方や、認知症の悪化防止のためにサービスを利用する方が多いように思います。

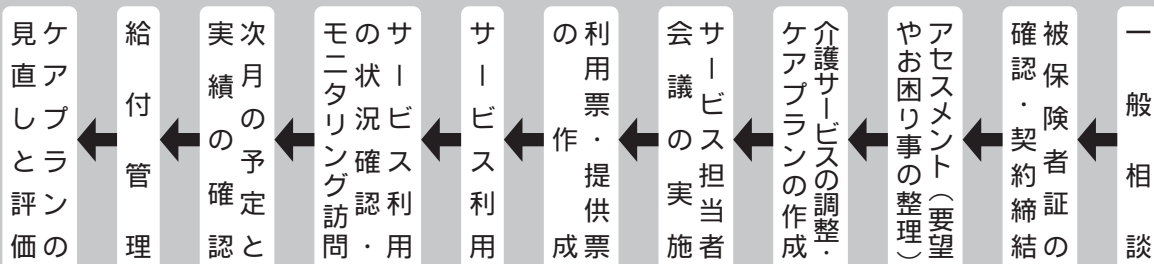
主として、外出支援としては「通所介護」の利用を、自宅での生活支援としては「訪問介護」のサービス提供をケアマネジャーが調整していきます。その他にも、住宅改修や福祉用具の貸与・購入なども、必要に応じて調整していきます。

### 居宅介護支援事業所で行われる対応の流れ

居宅介護支援事業所には運営基準が定められています。このプロセスで作成されるケアプランは、本人や家族の希望、目標とする姿、現在の課題などが書面でまとめられており、このケアプランがないと介護保険サービスを受ける

ことができない大事なものです。

### 居宅介護支援事業所が行う対応の流れ



### まずは相談から

保健センター内に「地域包括支援センター」と「陸別町居宅介護支援事業所」があるので、生活上のお困り事をご相談ください。ご本人だけでなく、近所の方や遠方に住んでいる家族が相談に来ることもあります。

介護保険制度を正しく使い、住み慣れた環境で自分らしく生活できるようにお手伝いさせていただきますので、お気軽にご相談ください。

＊お問い合わせ先  
陸別町地域包括支援センター（請川・三浦・亀田）  
陸別町居宅介護支援事業所（中鉢・亀田・三浦・請川）  
☎015612718001



### 身近な仲間と「認知症サポーター養成講座」を受講してみませんか？

認知症施策において、早期の段階からの適切な診断と対応、認知症に関する正しい知識と理解に基づく本人や家族への支援が重要です。そのため、陸別町地域包括支援センターでは、「認知症サポーター養成講座」を開催しています。要望に合わせて行っていますので、お気軽にお問い合わせください。

過去の実績としては、陸別中学校土曜授業・関アカシア会・緑町自治会・陸別町労働組合等の団体の他に、保健センターを会場として一般の方が受講したこともありましたが、認知症は、他人事ではない自分自身の問題として病気を正しく理解することが大事です。自分の将来のため、家族のためにこの講座を活用していただければと思います。

＊お問い合わせ先  
地域包括支援センター 請川  
☎015612718001



## 太陽光発電システムに助成します

陸別町では、町内で居住用住宅（店舗等併用住宅含む）に太陽光発電システムを新設する方、又は町内の太陽光発電システム付住宅を購入する方（太陽光発電システムが新設の場合）に対して今年度も助成を行っています。

**補助額** 1キロワット当たり10万円（限度額50万円）

### 補助条件

- ・設置する発電システムは、未使用であり、平成29年度末までに設置すること。
- ・電力会社と電灯契約を締結していること。
- ・財団法人省エネルギーセンターに登録された省エネナビ（消費電力の総量を金額に換算して表示する機器システム）が設置されていること。

**問合せ** 役場建設課建築担当

☎27-2141 内線224、221

## 建築物の解体（除却）等に係る手続きについて

### 【建築物の工事部分の床面積が10㎡を超える場合】

- ……………建築基準法
- ・建築基準法第15条第1項の規定による建築物除却届が必要です。
  - ・建築物の除却工事を施工する者が陸別町建設課建築担当を経由して北海道知事あてに届出を行います。

### 【建築物の解体工事の床面積が80㎡以上の場合】

- ……………建設リサイクル法
- ・建設リサイクル法第10条第1項による届出が必要です。
  - ・工事の発注者及び自主施工者は工事に着手する日の7日前までに、陸別町町民課国保・衛生担当を経由して北海道知事あてに届出を行います。

## 平成29年度 狩猟免許更新適正検査及び講習

### 主な日時・場所

- ①平成29年6月7日（水）午後1時から  
十勝合同庁舎（帯広市）
- ②平成28年6月18日（日）午後1時から  
十勝合同庁舎（帯広市）

**受付締切** 適正検査及び講習の日の1週間前まで

**受付期間** 受付締切日の1ヶ月前から締切日までの1ヶ月間

**問合せ** 十勝総合振興局環境生活課自然環境係

☎0155-26-9028

## B型肝炎起訴 帯広説明会

**開催日時** 平成29年6月24日（土）  
13時30分～

**開催場所** とかちプラザ会議室304

参加をご希望の方は、事前の予約は不要です。直接会場へお越し下さい。また参加費は無料です。

**説明会・起訴に関するお問い合わせ**

弁護士 倉本和宜

☎050-3786-1570

## 平成29年度 調理師試験

**試験の日時** 平成29年8月29日（火）  
午後1時30分から午後4時まで

**試験地** 帯広市

（会場は受験票により通知する）

**願書提出先** 北海道帯広保健所または各地域保健支所

**願書受付期間**

平成29年5月15日（月）から

平成29年5月26日（金）まで

**受験手数料** 6,900円の北海道収入証紙により納入する

**問い合わせ先**

北海道帯広保健所企画総務課企画係

☎0155-27-8638

## 全国一斉 特設人権相談所

法務省では、人権擁護委員法が施行された6月1日を「人権擁護委員の日」と定め、特設人権相談所を開設して地域住民の皆さまのご相談をお受けします。

**開設日時** 5月31日（水）

午後1時30分～3時30分

**相談会場** 役場第一会議室

**人権擁護委員** 平林 暁仁、児玉 将機

## 保育ママ利用助成制度

町内に居住する、仕事などの理由でお子さんをご家庭で保育することができない場合に、保育ママを利用している児童の保護者に対し、保育料の一部を助成することにより、経済的負担の軽減を図る制度です。

### 1. 保育ママを利用できるお子さん

- ・町内に居住する、2歳未満のお子さんで、親の就労等により、保育することが困難であると認められた場合に限られます。
- ・町内に居住する、満2歳から小学校入学前のお子さんで、陸別保育所の保育時間外においても、保護者または同居の親族等による保育が受けられないお子さんに限られます。

### 2. 助成金額

保育ママを利用している児童の保護者に助成金を支払います。助成額は、月額保育料の2分の1以内の額です。(月額4万円上限)

※助成金の交付を受けるようとする方は、事前に申請書の提出が必要です。(申請用紙は、保健福祉センターにおいてお受け取り下さい。)

### 3. 留意事項

- ・町は、保育ママの保育者のあっせんは行っておりません。
- ・町は、保育内容に関する調整や事故等の責任は負いませんので、保育ママと十分に協議を行って下さい。

※保育中の事故等の発生に備えて、保育ママ(預かる側)は必ず賠償保険に加入して頂きます。よって、申請をする際は、賠償保険に加入していることを証明できる書類(領収書等(コピー可))を添付願います。

なお、賠償保険会社の選択は個人の判断となりますが、どこの保険会社に入ったらよいか分からない方は、保健福祉センターまでご連絡願います。

- ・保育ママとの月額料金については、個々の契約となります。お子さんの保育時間・保育内容(食事代・おむつ代等)によって保育料はそれぞれ変わってきます。よって、月額保育料を決める際は、保育ママと保育内容について十分ご確認願います。

問い合わせ先 保健福祉センター ☎27-8001

## 先天性風しん症候群予防のため 抗体検査料を道が助成します

北海道では妊娠を希望する出産経験のない女性等を対象に風しん抗体検査を女性します。

**助成方法** 一旦協力医療に支払った後、風しん抗体検査費用を助成します。

**申請方法** 住所地の同率保健所(又は支所)に申請書提出してください。(郵送可)

**実施期間** 平成29年4月1日～平成30年3月9日

※手続きの詳細については、北海道のホームページ又は最寄の保健所にお問い合わせください。

問い合わせ 北海道帯広保健所 ☎0155-27-8637

## 出産子育て支援祝金の支給

町から出産子育て支援祝金を対象者に支給します。

### 1. 交付要件

交付を受けることができる方は、出生児の父若しくは母その他実際に出生児を養育する方が該当します。次の事項全てに該当することが必要ですので、ご確認ください。

- (1) 保護者が出生児の出生日前から陸別町の住民基本台帳による住民登録をし、生活の根拠を有している方
- (2) 戸籍法(昭和22年法律第224号)に定められた出生届が受理された方
- (3) 保護者が町税等を滞納していない方

### 2. 祝金の額

- ・第1子 20万円
- ・第2子 30万円
- ・第3子 50万円
- ・第4子 100万円

### 3. 支給方法

第1子から第3子までの祝金は、出産時に10万円を支給します。

第4子以降の祝金は、出産時に20万円を支給します。

1年目以後は、第1子から第3子までは、該当出生児の誕生日(休日の場合は翌日)に10万円ずつ支給します。第4子以降は、誕生日(休日の場合は翌日)に20万円ずつ分割で支給します。

ただし、1年目以後の支給額の50%は、陸別町商工会が発行する「商品券」で支給します。

問い合わせ先 保健福祉センター  
☎27-8001

## ひとり親家庭の巡回相談会

**内容** 生活、就業、離婚等の巡回相談会

**開催日** 平成29年6月2日(金)

**時間** 13時30分～15時30分  
(1名30分)

**場所** 陸別町保健福祉センター  
ボランティアルーム

**対象** ひとり家庭のお母さん・お父さん

**定員** 4名

**申込期限** 平成29年5月31日(水)

**申込先** 帯広市社会福祉協議会

母子家庭等就業・自立支援センター

☎0155-20-7751

FAX0155-20-7752



町民課 国保・衛生担当  
主事 依田 大樹

この度、町民課に配属になりました依田大樹です。中学校から大学までバドミントンをやっておりました。バドミントンで培った体力で仕事に励みたいと思います。町民課窓口におりますので、よろしくお願いします。 陸別町出身、23歳



産業振興課 農業振興担当  
主任 長屋 紘嘉

陸別町のために役に立ちたいという思いから、20年ぶりに故郷へ戻ってきました。産業振興課配属となり、前職は農業関係の仕事をしておりましたが、役場の仕事は初めて携わる内容ばかりで、皆様のご指導のもと1日でも早く一人前として活躍できるよう頑張ります。よろしくお願いします。 陸別町出身、35歳



保健福祉センター 福祉担当  
主事 多胡 佳祐

今年度から採用された多胡佳祐です。3月まで郵便局で配達業務をしていたので、見た事がある方は多いかと思えます。まだまだ新米ですが、一日も早く仕事を覚えて、陸別町の力になれる様に頑張ります。よろしくお願いします。 陸別町出身、27歳

## 新規採用職員の紹介 (4月1日付)



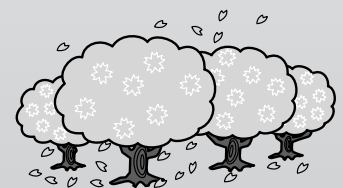
地域包括支援センター 福祉担当  
主任 三浦 弘丈

4月1日付採用の三浦弘丈と言います。地域の皆様から高齢者様に至るまで、「この町は本当に住みやすい町だ」と思えるよう、また誰しもが生あれば死を迎える訳ですが、その際にも「この町で死を迎えることが出来て本当によかった」と思えるように素敵な町にしていきたいです。 帯広市出身、39歳



保健福祉センター 保育所担当  
保育士 鹿野 まなみ

子どもが大好きで、東京の短大に進学し、幼児教育を専攻して、保育士の資格を取りました。その経験を生まれ育った陸別で生かしたいと思い、去年Uターンしてきてました。右も左も分からない新人ですが、地元のために資格を生かし貢献できることを嬉しく思っています。よろしくお願いします。 陸別町出身、21歳



セブンクラブ（陸別町）から町の観光振興推進のためとして液晶テレビ40型1式が寄付されました。道の駅に設置されています。



新栄クリエイト(株)（札幌市）より町の行政運営の充実を図るためとして応急給水栓と除湿機が寄付されました。



# 銀河の森コテージ村<sup>ら</sup>のお知らせ

## 〈4月21日現在 コテージ予約状況〉

予約は既にうまっている場合があります。最新の予約状況は直接コテージ村管理棟へご確認下さい。

○余裕あります ●満室です △予約が入ってます ※予約はお早めにコテージ村管理棟へ(TEL 27-4040 FAX 27-4041)

5月	コテージ 予約状況	月	火	水	木	金	土	日	月	火	水	木	金	土	日	月	火	水	木	金	土	日	月	火	水						
		1	2	3	4	5	6	7	8	9	10	11	12	13	14	15	16	17	18	19	20	21	22	23	24	25	26	27	28	29	30
	6人用	△	△	●	●	●	△	○	○	○	○	○	○	△	○	○	○	○	○	○	●	○	○	○	○	○	○	○	○	○	○
	10人用	○	○	●	●	●	○	○	○	○	○	○	○	●	○	○	○	○	○	○	○	○	○	○	○	○	○	○	○	○	○

6月	コテージ 予約状況	木	金	土	日	月	火	水	木	金	土	日	月	火	水	木	金	土	日	月	火	水	木	金						
		1	2	3	4	5	6	7	8	9	10	11	12	13	14	15	16	17	18	19	20	21	22	23	24	25	26	27	28	29
	6人用	○	○	●	○	○	○	○	○	△	○	○	○	○	○	○	○	○	○	○	○	○	△	○	△	△	○	○	○	○
	10人用	○	○	●	○	○	○	○	○	○	○	○	○	○	○	○	○	○	○	○	○	○	○	○	○	○	○	○	○	○

## 町民のうごき

### おくやみ

中川 菊雄<sup>さん</sup> 72歳 3・27 緑 町

## 運転免許更新時講習日程

月	会場名	種類	日	曜日	時刻	月	会場名	種類	日	曜日	時刻
5月	本別中央 公民館	一般	10	水	10:00	6月	本別中央 公民館	一般	7	水	10:00
		優良	10	水	11:30			優良	7	水	11:30
		初回	10	水	13:00			違反	21	水	10:00
		違反	24	水	10:00			足寄町民 センター	優良	15	木
一般	18	木	15:00	一般	15	木	15:00				

※本別警察署で更新手続きを済ませてから受講して下さい。

## 町の人口・世帯数 29.3.31

人口 2,464人(-31)  
 男 1,248人(-15)  
 女 1,216人(-16)  
 世帯数 1,335戸(-10)

## 友好町民の会 220人(前年同月比 +40人)

ホームページアドレス <https://www.rikubetsu.jp/>

## ご厚意

ご寄付ありがとうございます

### 陸別町への寄付

□仲野巴さん(帯広市)からふるさと整備資金として1万円が寄付されました。  
 □五ノ井学さん(札幌市)からふるさと整備資金として10万円が寄付されました。

□渡邊彰人さん(陸別町)から林道用地として土地11筆が寄付されました。  
 □(有)小田電気商会(陸別町)からふるさと整備資金として5百万円が寄付されました。

### 社会福祉協議会ボランティアセンター(愛情銀行)へのご寄付

□山崎政行さん(陸別町)から社会福祉協議会に5万円が寄付されました。

## オフロードバトル

とき 5月21日(日)

午前9時スタート

ところ 陸別サーキット

入場料 大人1,200円

(高校生以下 無料)

町民無料



5月1日現在  
交通事故死ゼロ  
955日

ストップ・ザ・交通事故 ~めざせ 安全で安心な北海道~